



tide

Gode reiseopplevelser  
hver dag

TIDE ASA  
ÅRSRAPPORT 2014

**Gode reiseopplevelser i et rent og friskt miljø**  
Tide har som visjon å være et ledende kollektiv- og reiselivsselskap i Norden og gi gode reiseopplevelser hver dag. Tide er i dag til stede i flere av Nordens vakreste byer. Med et sterkt miljøfokus, tilbyr vi reiser til hele verden og kollektivruter i Hordaland, Rogaland, Møre og Romsdal, Sør-Trøndelag, Vestfold, på Fyn og Sør på Jylland.

## Innhold

4	Konsernsjefen
6	Konsernledelsen
7	Om Tide
8	Viktige hendelser
9	Milepæler i Tides historie
10	Aksjonærinformasjon
12	Forretningsområder
16	Helse, miljø, sikkerhet og kvalitet
22	Styret 2014
24	Styrets beretning
33	Erklæring til årsregnskap og årsberetning
35	Resultatregnskap
36	Eiendeler
37	Egenkapital og gjeld
38	Avstemming av egenkapital
39	Kontantstrømoppstilling
40	Noter
80	Revisjonsberetning
82	Eierstyring og selskapsledelse



## Konsernsjefen

2014 ble året der Tide for første gang, etter at samtlige av konsernets kontrakter var konkurranseutsatt, leverte positive resultater. Lønnsomheten er fremdeles ikke tilfredsstillende omsetningen tatt i betraktning. Vi er likevel fornøyde med at vi forbedrer resultatet i den underliggende driften med over 90 millioner kroner sammenlignet med forrige år. At vi forbedrer oss i samtlige segmenter viser at vi har lyktes med strukturen i forbedringsprosessene. Oppstart av nye anbud, styrking av omsetning og lønnsomhet i den kommersielle driften og det beste resultatet i den danske virksomheten siden etableringen, har vært de viktigste suksessfaktorene.

I begynnelsen av 2014 etablerte Tide en ny konsernledelse samtidig som vi forenklet styringsstrukturen i den norske virksomheten. Omorganiseringen og tydeliggjøringen av roller har bidratt til den positive utviklingen.

Vi har gjennom året jobbet videre med å befeste Tidekulturen og med prosjektet «Sjåfør i Fokus», hvor vi tydeliggjør hver enkelt medarbeiders betydning for å lykkes i å skape gode reiseopplevelser for våre passasjerer, samt en sunn økonomisk utvikling for selskapet. Ambisjonen om å være en foretrukket arbeidsgiver i arbeidsmarkedet skal prege lederskap og kultur.

Aldri har flere reist med Tides busser enn i dag. Med dagens kontraktportefølje har vi 72 millioner reisende årlig. Tides sjåfører gjør en viktig jobb for samfunnet når de hver dag sørger for at rundt 240.000 passasjerer kommer seg trygt til og fra jobb, skole og fritid. Vi er stolte av å være en viktig aktør i folks hverdag.

I 2014 har vi også blitt en viktig samfunnsaktør for mange reisende i Møre og Romsdal og i Vestfold. I begge disse fylkene er vi fornøyde med den første tids drift og lønnsomhet i kontraktene.

Vi har ulike målinger av kundetilfredshet på våre forskjellige produkter. I de kontraktene vi kjører for fylkeskommunene presterer vi godt over 90 % i kundetilfredshet. Tide skal ha fokus på gode reiseopplevelser – hver dag.

Gjennom 2014 har vi utviklet våre kommersielle aktiviteter betydelig. Både ekspress-, fly- og turkjøring kan

vises til styrket volum og inntjening gjennom året. Kundetilfredsheten er også på disse produktene høy, først og fremst takket være våre dyktige sjåfører.

For den danske virksomheten var 2014 et godt år. Rutebilselskapet Haderslev er godt integrert i Tide, og oppkjøpet har vist seg å være en suksess. Dessverre fikk vi en melding på slutten av året at vi ikke gjenvant selskapets første og største kontrakt i Danmark – Odense bybusser.

Tide har gjennom det siste året gjort ytterligere grep for å fremme sin miljøprofil. Vi har kjøpt inn 12 hybridbusser i Vestfold, investert i over 100 Euro 6 – busser, samt tatt i bruk to 24 meters biogass-hybridbusser. Vi har også gått til innkjøp av flere elektriske avløsningsbiler og iverksatt tiltak for å redusere drivstoffbruket på eksisterende bussflåte. Vi er stolte av å kunne bidra til et bedre miljø.

Landbasert kollektivtransport vil være en bransje i betydelig vekst fremover. En kraftig økning i befolkningen i og rundt de større byene vil være helt avhengig av at kollektivtrafikken tar det meste av veksten i transportbehovet. Tide er godt posisjonert for å bidra til denne veksten.

For at bussbransjen skal være bærekraftig i fremtiden må både operatører og oppdragsgivere tilstrebe mer forutsigbare rammebetingelser. Standardisering av kontrakter og materiell, samt mer bruk av incentivbaserte kontrakter er tiltak som vil balansere markedet. Et mer balansert marked vil kunne gi akseptabel lønnsomhet til busselskapene uten å fordyre innkjøpene til det offentlige.

Vi som selskap er opptatt av å bidra til en utvikling og styrking av kollektivtransporten. Tide ønsker å bidra med kompetanse og ressurser, inn i samarbeidet med våre fylkeskommunale oppdragsgivere, slik at vi sammen kan nå vårt felles mål om flere kollektivreisende.

Vi som jobber i Tide ser frem mot å fortsette den positive utviklingen i 2015. Ambisjonene er at både eiere, kunder og ansatte skal oppleve at selskapet styrker og befester sin posisjon som en ledende aktør i kollektivbransjen.

ROGER HARKESTAD  
Konsernsjef

## Konsernledelsen



**ROGER HARKESTAD** (f. 1975)  
*Konsernsjef*

Roger Harketstad kom til Tide Buss AS i 2011 som visedirektør, og overtok senere som administrerende direktør i selskapet. Han tiltrådte som konsernsjef i Tide ASA desember 2013. Han har sin bakgrunn fra dagligvarebransjen og kom fra stillingen som administrerende direktør i Safari-gruppen. Roger Harketstad har i tillegg hatt en rekke styreverv innenfor detaljhandel, faghandel, håndverksbedrifter og eiendom. Roger Harketstad er utdannet siviløkonom fra NHH.



**ØYSTEIN DISCH OLSRØD** (f. 1971)  
*Finansdirektør/CSO*

Øystein Disch Olsrød ble ansatt i Tide ASA som finansdirektør 1. desember 2012. Han kom fra stillingen som finansdirektør i det børsnoterte kjøleskipsrederiet Green Reefers ASA. Før dette har han hatt diverse økonomi- og lederjobber i ulike bransjer. Øystein Disch Olsrød har sin utdannelse fra Handelshøyskolen BI, og høyere revisorstudium fra NHH. Han er statsautorisert revisor.



**FLEMMING JENSEN** (f. 1948)  
*Adm. direktør Tide Bus Danmark A/S*

Flemming Jensen ble ansatt i september 2010. Han kom da fra stillingen som adm. direktør i Pilkington Danmark A/S. Han har sittet i flere bransjelerettede styreverv som leder, nestleder og styremedlem, og er i dag medlem i Brancheudvalget for Kollektiv Trafik i Danmark. Flemming Jensen er utdannet innen organisasjon og ledelse (HDO) med spesialisering i strategi og planlegging ved Syddjyllands Handelshøyskole. I tillegg til dette har han gjennomført flere lederkurs.



**HEGE K. SANDTORV** (f. 1972)  
*Kommersiell direktør*

Hege K. Sandtorv startet i jobben som direktør for Tides kommersielle områder i mars 2014. Hun kom fra jobben som sjef for trafikkutvikling i Avinor, hvor hun har hatt flere lederroller innen kommersiell utvikling. Hun har for øvrig bred erfaring fra markeds- og utviklingsarbeid innen transport- og reiselivsbedrifter som FjordLine og Radisson SAS. Hege Sandtorv er utdannet ved Norges Markedshøyskole (BI) og holder for tiden på med en Master of Management på BI.



**STEIN A. JAKOBSEN** (f. 1961)  
*Driftsdirektør*

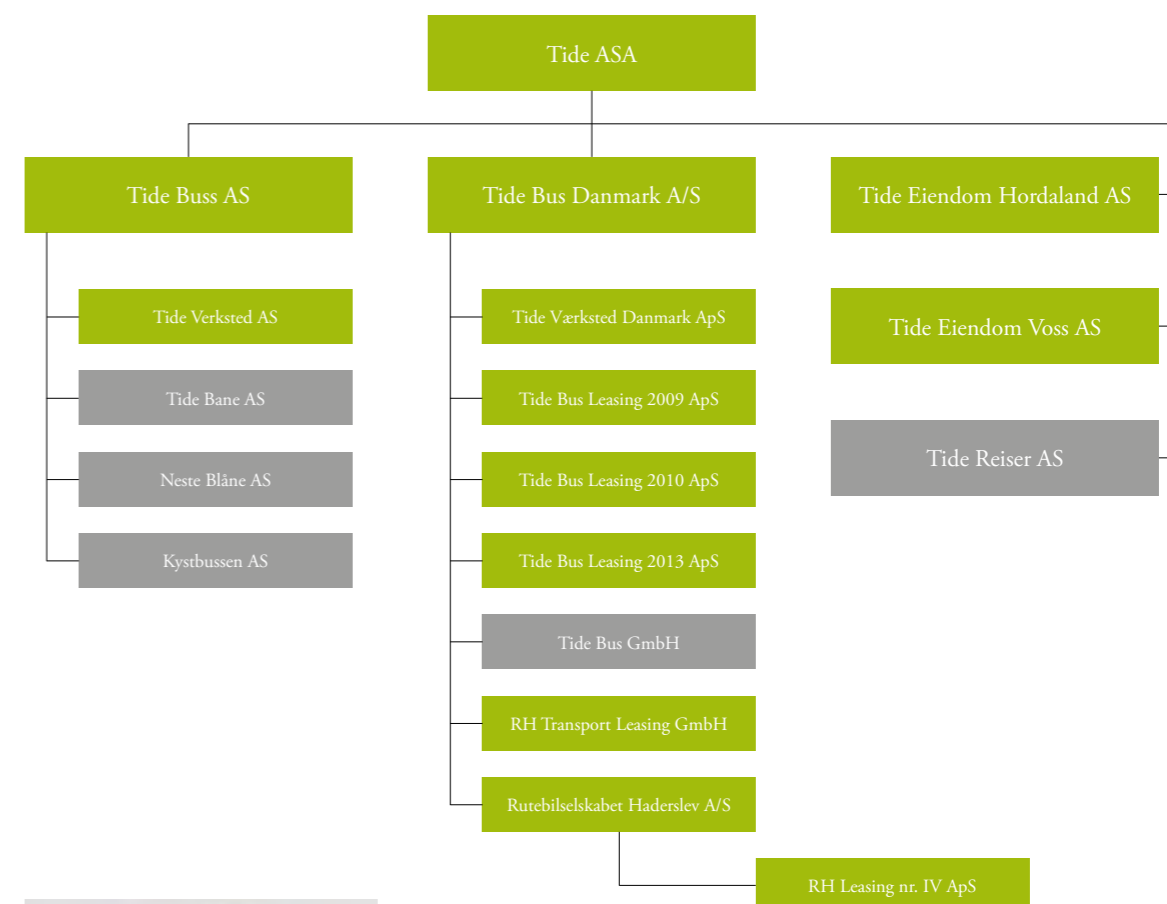
Stein A. Jakobsen ble ansatt som driftsdirektør i mars 2014. Han kom fra NCC Roads AS som regiondirektør/områdesjef. Han har bred bakgrunn fra ledende roller i Sjøforsvaret, bank, boligbyggelag, eiendom, entreprenørbransjen samt som konsulent innen ledelse- og organisasjonsutvikling. Han har også tidligere innehatt rollen som administrerende direktør i Tide Verksted AS og Tide Reiser AS. Stein A. Jakobsen har utdannelse fra Sjøkrigsskolen, NHH og Senter for Diakoni og veiledning.



**JAN-HELGE SANDVÅG** (f. 1963)  
*Teknisk sjef*

Jan-Helge Sandvåg ble ansatt som teknisk sjef 1. mai 2009. Han har jobbet i selskapet siden 1993, og hatt ulike stillinger, hovedsakelig innenfor det tekniske området. Han har bred erfaring med ledelse innenfor områdene innkjøp, forhandlinger, vedlikehold, teknologi og miljø. Jan-Helge Sandvåg har en kombinasjon av teknisk og økonomisk utdannelse.

## Tides juridiske enheter pr. 31.12.14



**MONA NYBORG** (f. 1963)  
*Konstituert HR-Direktør*

Mona Nyborg ble konstituert som HR-direktør fra 01.01.2015. Hun har arbeidet i selskapet siden 1981, i ulike stillinger innenfor HR. Hun har bygget bred kompetanse innen fagfeltet. Hun har tatt del i utvikling av HR-området fra tradisjonell fokus på personaladministrasjon og -ledelse til dagens HR i Tide som har målrettet fokus på å også være strategisk partner for å styrke driften i måloppnåelse.

*Julie Hesla Steinum er ansatt som ny HR-direktør. Hun vil tiltre 2. juni 2015.*

*Selskap med grå bakgrunn er uten aktivitet*

## Viktige hendelser i 2014

2014 har vært det tredje hele driftsåret hvor samtlige kontrakter er konkurranseutsatte. Tide leverer positivt årsresultat etter to år med underskudd.

Tide Buss Norge startet opp rutekjøring på Nordmøre i kommunene Kristiansund, Aure, Smøla og Averøy. Kontrakten har en varighet på ni år med mulighet for ett års forlengelse, og har en verdi på over 600 MNOK over kontraktperioden.

1. juli startet Tide Buss Norge opp rutekjøring i Vestfold i kommunene Horten, Sandefjord, Larvik og Lardal. Anbudet har en kontraktsverdi på ca. 1 250 MNOK. Kontrakten går over åtte år, med mulighet for to års forlengelse ut over dette.

Tide har i løpet av året blitt Sertifisert etter OHSAS 18001 – styringssystemer for arbeidsmiljø.

## Milepæler i Tides historie

2013

Tide Vinner anbud i Danmark – Fredericia, Vestfold – Horten, Sandefjord, Larvik og Lardal og i Møre og Romsdal – Kristiansund, Aure, Smøla og Averøy.

Tide Bus Danmark kjøper Rutebilselskabet Haderslev AS.

2012

Tide vinner anbud i Danmark – Kolding og i Hordaland – Austevoll.

2011

Tide Sjø fusjoneres ut av Tide konsernet.

2010

Tide vinner anbud i Hordaland – Osterøy, Bergen Nord og Bergen Sentrum, Sør-Trøndelag – Trondheim, Nord-Rogaland – Haugesund og Danmark – Assens.

2009

Tide vinner anbud i Hordaland – Bergen Sør, Danmark – Faaborg, Middelfart og Region Syd.

2008

Tide vinner sitt første anbud utenom Norge. Datterselskapet Tide Bus Danmark blir opprettet og overtar driften av busser i Odense 29. juli.

2007

Det første bussanbudet blir utlyst i Hordaland - Austevoll kommune. Anbudet vinnes av Tide Buss.

2006

HSD og Gaia Trafikk fusjonerer til Tide ASA og blir et av Norges største trafikkselskap.

2005

HSD Buss AS og Gaia Trafikk danner sammen et selskap - Haugaland Buss AS - der hver har 50 % eierandel. Gjennom dette selskapet vinner de sitt første større anbud, bussruteproduksjonen på Haugalandet.

2000

Kronprins Haakon åpner offisielt for drift av 85 naturgassbusser i bergensområdet. I gassbussprosjektet samarbeider Gaia Trafikk og HSD Buss.

Vest Trafikk blir en del av HSD Buss AS.

1999

HSD Buss AS blir etablert – Bergen Hardanger Voss Billag kommer inn i HSD.

1998

Pan Trafikk og Bergen Sporvei slår seg sammen til Gaia Trafikk AS etter at et omfattende samarbeid om felles drift så dagens lys allerede 24. april 1997.

1992

Åsane Billag og Bilruta Fana-Os-Milde slår seg sammen til Pan Trafikk AS. Samme år fusjonerer Rutelaget Bergen Vest, Rutelaget Askøy – Bergen og Øygarden & Sotra Rutelag og danner Vest Trafikk AS.

1972

Laksevåg kommunale rutebilselskap blir overtatt av Bergen Sporvei i forbindelse med kommunesammenslåingen.

1965

De lokale busselskapene slår seg etter hvert sammen i større enheter.

Bilruta Fana-Os-Milde L/L blir etablert. Nyttårsaften 1965 gikk siste trikken i Bergen. Bussene blir enerådene.

1955

Hardanger Sunnhordlandske Dampskipsselskap tar over ti lokale bilselskap og HSD Bilane blir dermed stiftet.

1950

Den første elektriske bussen – trolleybussen – settes inn på linje 5.

1928

Den første bussen til Bergens Sporvei starter opp linje 5 til Mula.

1917

Fana Automobillag starter rutebilkjøring mellom Fana og Fjøsanger i korrespondanse med toget.

1897

Den første trikken til Bergen elektriske Sporvei ruller gjennom Bergens gater.

1884

Aktieselskapet Nesttun – Osbanen ble etablert og dermed var det opprettet togforbindelsen mellom Bergen og Fana.

1880

Hardanger Sunnhordlandske Dampskipsselskap blir skapt etter sammenslutning av en rekke små dampskipsselskap.

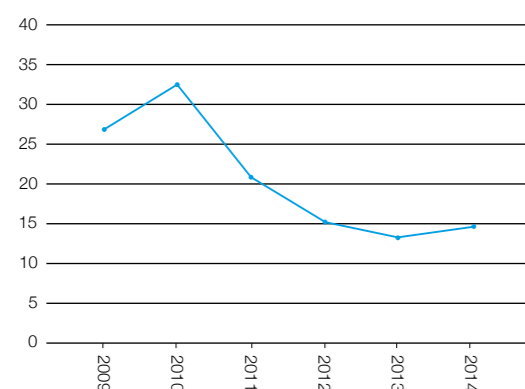
## Aksjonærinformasjon

### FINANSIELLE HOVEDTALL KONSERN

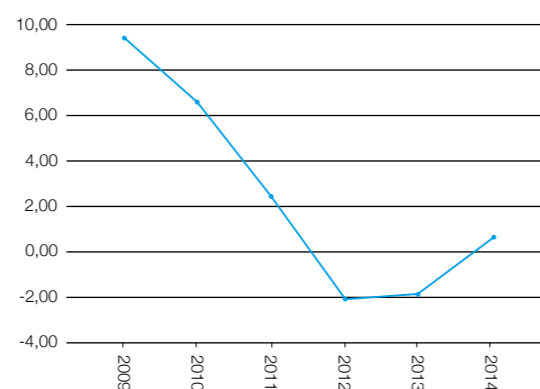
MNOK, om ikke annet er positivt nevnt	2014	2013	2012	2011 *)	2010 *)
Omsetning	2 291	2 081	1 931	2 057	1 999
EBITDAR	269	187	146	270	337
Driftsresultat	51	-29	-29	100	163
Resultat før skatt	18	-61	-63	73	175
Årsresultat for videreført virksomhet	13	-44	-46	67	143
Årsresultat for virksomhet under avhendelse	-	-	-	-	10
Utbytte pr. aksje	0,20	0,00	0,00	1,00	2,00
Likviditet	114	71	59	36	477
Egenkapital i %	25 %	21 %	25 %	26 %	30 %
Egenkapital i kr	352	330	378	446	1 268
<b>Børsverdi pr. 31.12.</b>	<b>332</b>	<b>307</b>	<b>350</b>	<b>433</b>	<b>765</b>

\*) Regnskapstall vises for videreført virksomhet etter fisjon av Tide Sjø AS med regnskapsmessig virkning fra 1. januar 2011. Tilsvarende gjelder for 2010 hvor resultat fra virksomhet under avhendelse vises på en linje.

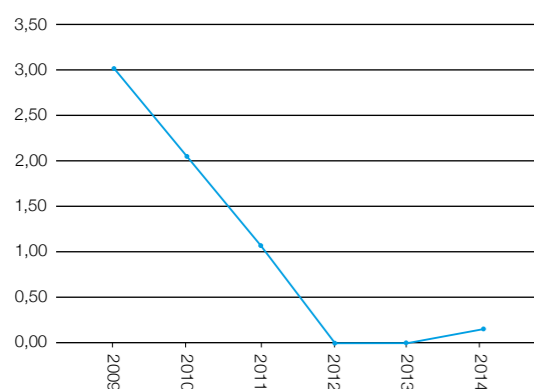
### BØRSKURS PR. 31.12.



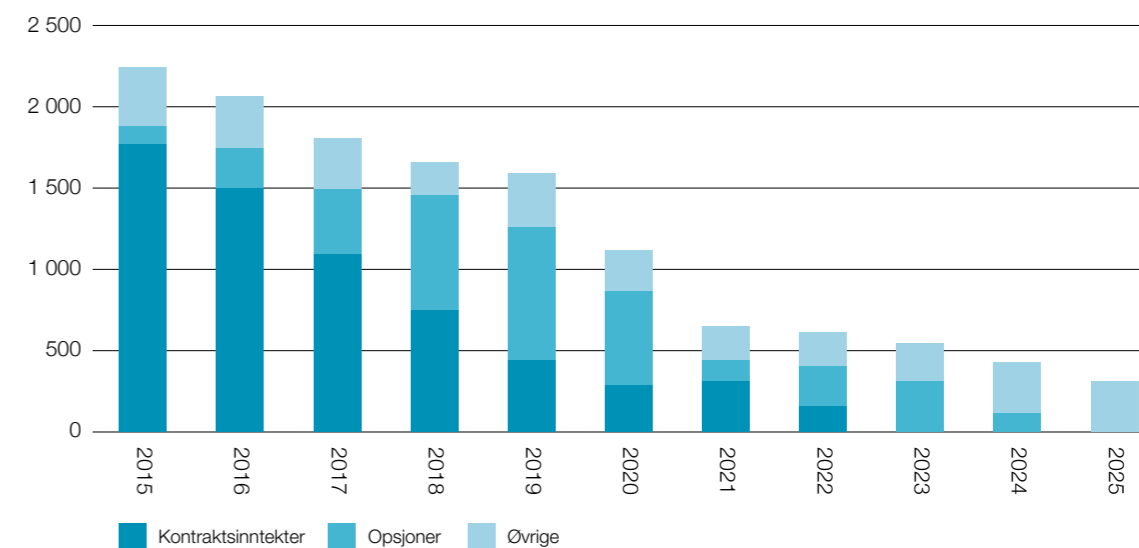
### RESULTAT PR. AKSJE ETTER SKATT



### UTBYTTE PR. AKSJE



### KONTRAKTSRESERVE MNOK



Tide har en ordresreserve (sikre kontrakter) på NOK 6,2 milliarder. Utover dette kommer oppdragsgivernes opsjoner på forlengelse av kontraktene med NOK 3,2 milliarder kroner. Dette utgjør nesten fem ganger årlig omsetningen og gir et godt fundament for å gjennomføre selskapets vekststrategi i årene som kommer.

### LIKVIDITET

Konsernets likviditetsbeholdning var på NOK 114 mill. pr. 31.12.2014. I tillegg har konsernet ubenyttede trekkrettigheter på NOK 137 mill.

### UTBYTTE FOR 2014

Styret foreslår at det deles ut et utbytte på NOK 0,20 per aksje. Dette representerer en utbytteandel på ca. 30 % i tråd med selskapets utbyttepolitikk. Se note 20 avsnitt kapitalforvaltning, og kapittelet om selskapskapital og utbytte under "Eierstyring og selskapsledelse".

### INVESTORKOMMUNIKASJON

Finanskalender	
23.04.2015	Generalforsamling
13.05.2015	Resultat 1. kvartal 2015
21.08.2015	Resultat 2. kvartal og 1. halvår 2015
06.11.2015	Resultat 3. kvartal 2015
12.02.2016	Resultat 4. kvartal og foreløpig årsregnskap 2015

### AKSJER OG AKSJEKAPITAL

Selskapets aksjekapital var på NOK 20 303 600,40 pr. 31.12.2014 fordelt på 22 559 556 antall aksjer, pålydende NOK 0,90. Alle aksjer har like rettigheter i selskapet, og det foreligger ingen stemmerettsbegrensninger i selskapet. Aksjene i selskapet er notert på Oslo Børs og kan omsettes fritt.

Pr. 31.12.2014 eide Tide ASA ingen egne aksjer.

### OMSETNING AV TIDE ASA AKSJEN

I 2014 ble det omsatt 236.990 aksjer. Aksjekursen pr. 31.12.2014 var på NOK 14,70 pr. aksje som gir en børsverdi på NOK 332 mill.

Antall busser	2014	2013
Antall busser i Norge	1 053	1 001
Antall busser i Danmark	464	447
<b>Totalt antall busser</b>	<b>1 517</b>	<b>1 448</b>

Antall ansatte	2014	2013
Antall ansatte i Norge	2 085	1 792
Antall ansatte i Danmark	798	867
<b>Totalt antall ansatte</b>	<b>2 883</b>	<b>2 659</b>



## Forretningsområder

## TIDE BUSS NORGE

Tide Buss AS kjører rutebuss på oppdrag for fylkeskommunene Vestfold, Hordaland, Rogaland, Møre og Romsdal samt Sør-Trøndelag. Grunnlaget for drift av rutebusser er anbudskontrakter Tide har vunnet. Kontraktene har en varighet som spenner fra 6 – 9 år med opsjon på ytterligere 1 – 3 år.

2014 har inkludert oppstart av to nye kontrakter, Vestfold og Møre og Romsdal. 2014 var det tredje hele driftsåret hvor samtlige kontrakter er konkurranseutsatt. Tide Buss opererer nå ti større anbudskontrakter. Én har varighet til midten av 2016. De resterende varer til mellom 2017 og 2023. 2014 har vært preget av effektivisering og optimalisering av eksisterende drift, noe som har vært krevende spesielt for de kontrakter der selskapets krav ikke er tilfredsstillende. Rammevilkår, som ruteplaner, kjøretider, vognkrav mm., for produksjonen har representert utfordringer for effektiv drift og der igjen et optimalt tilbud til kundene. Det har vært gjort et betydelig arbeid sammen med oppdragsgivere der en har tatt initiativ til en rekke forbedringer av betydning for effektiv drift.

Å lykkes med bedre optimalisering av kjøretider, ruteplaner og med en passasjervennlig kjøreatferd er svært viktig for å sikre gode arbeidsforhold for sjåførene og gode reiseopplevelser for passasjerene.

Tide Buss jobber kontinuerlig for å videreutvikle selskapet i den hensikt å vinne nye anbudskontrakter. Selskapet deltar i utlyste konkurranser i Norge ut fra strategiske vurderinger. Anbudskonkurranse har ulik utforming og ulike evalueringskriterier, og må tilpasses den enkelte konkurranse. Generelt sett har selskapet fokus på å være ledende på kvalitets- og miljøparametre i konkurranser der dette vektlegges, samt konkurranse-dyktig på pris.

### Ekspress- og flybuss

Tide Buss AS drifter alene, eller sammen med andre, fem ekspress- og flybussruter. Dette er Flybussen i Bergen (Sentrum – Flesland/Åsane – Flesland/Haukeland Sykehus – Bystasjonen/Flesland), Flybussen i Haugesund (Sentrum – Helganes), Kystbussen (Bergen- Stavanger),

Haukeliekspressen (Haugesund - Oslo) og Fjordekspressen (Bergen – Trondheim). Tide Buss har ca 45 busser knyttet til ekspress og flybusskjøring.

### Turkjøring

Tide Reiser er en merkevare i Tide Buss AS som blant annet selger turbusstjenester på kommersielt grunnlag til privatpersoner, bedrifter, lag, foreninger og det offentlige. Selskapet disponerer 51 turbusser, både egne busser og fast innleide underleverandører. Tide Reiser selger turaktiviteter i hele landet, men i hovedsak i Sør-Norge knyttet til Tide sine anbudsområder.

### Reiseliv

Tide Reiser tilbyr turer og opplevelser til reisemål i inn- og utland. Reiser selges både som katalogturer, til individuelle, og som tilpassede turer for grupper, lag og foreninger. Individuelle står for ca 30 % mens gruppesegmentet utgjør ca 70 % av omsetning. Tide Reiser omsatte for nærmere 26 millioner innen reiselivssegmentet.

### Transporttjenesten (TT)

Tide Buss har 23 minibusser knyttet til transport av eldre, syke, samt fysisk- og psykisk utviklingshemmede. Dette er i all hovedsak kjøring på kontrakt med det offentlige.

### Vognpark

Ved utgangen av 2014 hadde Tide Buss Norge 1 053 busser. Anbudskontraktene som er vunnet de senere årene har bidratt til betydelige investeringer i nytt bussmateriell. Som en følge av det har Tide Buss fortsatt ca 40 busser som ikke fyller kravene til oppdragsgiver til salgs. Snittalderen på bussparken er under fem år.

Som en bedrift sertifisert etter miljøstandarden ISO 14001, er Tide Buss opptatt av miljøvennlig drift. Bedriften har derfor i tillegg til å ha fokus på energibesparende tiltak også et stort fokus på miljøvennlige og energieffektive løsninger for drift av våre busser. Selskapet må regnes som en av de ledende bussoperatørene i Norge når det gjelder å ta i bruk og anvende miljøvennlig og energieffektive drivstoffløsninger. 200 av bussene er forberedt for bruk av biogass, men kjører inntil videre på naturgass som drivstoff. Vi har i løpet

## TIDE BUS DANMARK A/S

Tide Bus Danmark A/S kjører primært rutebuss for trafikkselskapene FynBus på Fyn og Sydtrafik i Sydjylland. I tillegg suppleres det med en mindre andel svømmekjøring for Faaborg/Midtfyn Kommune. Rutebussdriften er vunnet gjennom anbudskontrakter. Disse har normalt en varighet på mellom 5-8 år med mulighet for forlengelse på opp til to år. Nye kontrakter har nå en varighet på 6-8 år med mulighet for forlengelse på inntil 2+2+2 år.

2014 har vært et år med fokus på vekst, både gjennom deltakelse i anbudskonkurranse og gjennom oppkjøp. Selskapet har i 2014 levert anbud til trafikkselskapene Movia og Fynbus, men har ikke vunnet noen av de nye kontraktene utlyst av Movia, eller gjenvunnet kontrakten i Odense. Dette vil redusere selskapets aktiviteter fra august 2015, når eksisterende kontrakt i Odense utløper. Selskapet deltar i anbudskonkurranse ut fra strategiske vurderinger knyttet til offentlige anbud i Danmark.

I 2014 har det vært fokus på integrasjonen av Rutebilselskabet Haderslev A/S i konsernet.

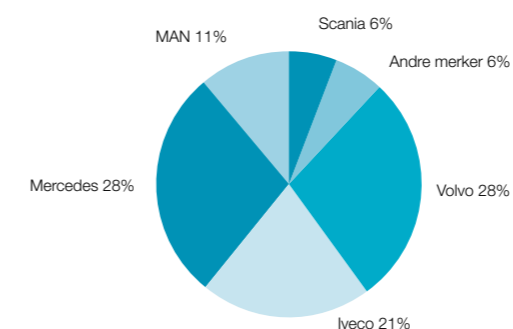
Kontraktene i Vejle, Vamdrup og Christiansfeld utløp i 2014, og ble overlevert til ny operatør.

Selskapet har bidratt til Samarbejdsnævnets årsrapport for 2013 – 14 som omhandler utvikling av samarbeidet på tvers i organisasjonen.

Tide Bus Danmark A/S opererer nå ti kontrakter av forskjellige størrelser – fra 5 busser til 156 busser.

av året tatt i bruk elleve nye diesel parallelhybridbusser i Vestfold, dette fører til redusert energiforbruk. Tide er også ansvarlig for drift av to dobbeltleddede gass hybridbusser med en lengde på 24 meter. Vi har seks elektriske trolleybusser som bruker fornybar elektrisitet som energi. Selskapet har også 25 elbiler i drift for å minimere tomkjøring med buss utenfor rute.

Vognparken i Tide er fordelt som vist i diagrammet under. Tre bussprodusenter har mer enn 75 % av det totale antallet busser.



### Tide Verksted AS

Tide Verksted består av virksomheten i Tide Verksted AS som er et heleid datterselskap av Tide Buss AS. Selskapet er offentlig godkjent som bilverksted, kontrollorgan og driver i hovedsak med reparasjon og vedlikehold av tyngre kjøretøy.

Selskapet leverer primært verkstedstjenester til Tide Buss AS, men selger også verkstedstjenester til eksterne kunder. Selskapet har kontrakt med Nettbuss Sør AS frem til 2019 om vedlikehold av 140 busser som går i anbuds- kjøringen på Sotra, Øygarden og Askøy.

Selskapet holder til i verkstedsanlegg på Husnes, Odda, Voss, Lonevåg, Haukås, Straume, Fana og Mannsverk. I tillegg har selskapet flere mobile enheter som driver med service og vedlikehold av verkstedsutstyr samt vaskeanlegg for tyngre kjøretøy.

Selskapet er sertifisert i henhold til ISO standardene 9001, 14001 og 18001.





Helse, miljø, sikkerhet  
og kvalitet

Gjennom ISO sertifiseringer iht 9001 kvalitet, 14001 miljø og OHSAS 18001 arbeidsmiljø, samt satsing på "Sjåfør i Fokus" ønsker Tide å skape arbeidsplasser der medarbeidere trives og utfører arbeid av høy kvalitet. For å få dette til kreves det kontinuerlig fokus og utvikling av gode ledere som tydeliggjør mål, sikrer involvering og utvikling av medarbeiderne.

#### MEDARBEIDER I TIDE

##### Visjon og verdier, etiske retningslinjer

Veiviseren er et sentralt dokument som beskriver Tides visjon, forretningsidé, verdier, lederprinsipper og etiske retningslinjer. Denne brukes i alt fra rekruttering og opplæring av medarbeidere til lederutvikling og medarbeider-/ledervurdering. Gjennom årlige leder- og medarbeidervurderingssamtaler evalueres verdier og lederprinsipper i praksis. Det ble i 2014 startet en bred prosess med revisjon av Veiviseren og dets innhold, som vil bli implementert i 2015.

##### Opplæring

Opplæring har en sentral plass i Tide og i 2014 har vi hatt stor fokus på forbedring og standardisering av opplæringsprogrammene våre for de ulike stillingskategorier. Ved oppstart må alle nye sjåfører igjennom grunnopplæring. Utover praktisk del har opplæringen også en teoretisk del som spesielt vektlegger HMSK og elementer innenfor sjåførhverdagen. Tide har i dag fem godkjente undervisningssteder som driver etterutdanning innenfor yrkes- og sjåførkompetanse (YSK). Undervisningsstedene ligger i Bergen, Odda, Norheim-sund, Haugesund og Trondheim og det tilbys etterutdanningskurs innen persontransport og innen sammensatt etterutdanning for gods- og persontransport (kombi). Kursene blir også solgt til eksterne deltagere. Tide er ellers godkjent som lærebedrift og har pt. to lærlinger i bussjåfør-faget samt seks lærlinger som er knyttet til Tide Verksted. I 2014 har vi ellers gitt våre instruktører opplæring for å kunne holde volds- og ranskurs for sjåførene. Det jobbes kontinuerlig med å videreutvikle lederne i selskapet. Bl.a. må teamledere gjennom fire opplæringsmoduler. I tillegg er det i 2014 gjennomført lokale dagssamlinger hvor utøvelse av lederrollen settes på agendaen. Lederverktøyet, "Gullbussen", som ble innført i 2013, som virke-middel for å styrke kvalitet og sikre samsvar mellom ord og handling, er ellers videreutviklet gjennom 2014.

I tillegg kjører Tide kompetansehevede tiltak innen språk og grunnleggende datakompetanse. Opplæringen er i stor grad finansiert gjennom VOX-midler.

##### Tilgang på arbeidskraft

Ved utgangen av 2014 har Tide 2 883 fast ansatte medarbeidere, 2 085 i Norge og 798 i Danmark. Inkludert tilkallingsvikarer har konsernet vel 3 300 medarbeidere. I Norge har Tide medarbeidere fra 46 ulike land. Tilgangen på sjåfører har i 2014 vært utfordrende i enkelte områder. Turnover i 2014 basert på egen oppsigelse var på 4,6 %. Inkludert ulike former for pensjon / avgang var total turnover på 7,1 %. Det er ansatt 392 nye sjåfører i Norge i hel- og deltidsstillinger.

Samlet turnover i Danmark for 2014 var på 12,7 %. Tilsvarende tall for avgang på grunn av ny jobb var 3 %. I Danmark ble det ansatt 56 nye sjåfører i 2014.

#### HMS, KVALITET OG YTRE MILJØ

Tides arbeid med HMS, kvalitet og ytre miljø er forankret i styrende dokumenter og inngår i konsernets ledelsessystemer. Sikkerhet for ansatte, kontraktører og kunder, fravær av skader og fokus på kontinuerlig forbedring, er overordnede mål for selskapets virksomhet. Alle aktiviteter som knytter seg til dette området skal løses i samarbeid med myndigheter og gjennom samhandling ledere og ansatte imellom.

##### Inkluderende arbeidsliv, sykefravær og arbeidsmiljø

Tide er IA-virksomhet og samarbeider tett med NAV og bedriftshelsetjenesten for å øke nærværet og forebygge at sykefravær oppstår. Det strukturerte tre-parts-samarbeidet i Tide mellom ledelse, tillitsvalgte og verne-tjeneste er også av stor betydning i arbeidet.

Sykefraværet i Tide endte i 2014 på 8,8 % i Norge. Dette er en økning på 0,1 prosentpoeng fra 2013. Det arbeides systematisk med oppfølging av sykefraværet med sikte på å redusere dette ytterligere i det kommende året.

Tide Bus Danmark A/S hadde et sykefravær i 2014 på 5,1 %, sammenlignet med 4,6 % i 2013. Med bakgrunn i ulikt regelverk/ulik sykkelønsordning er det ikke mulig å sammenligne fraværdata for Norge og Danmark.

*Trivselsundersøkelser:* Det har vært gjennomført to trivselsundersøkelser i 2014 i hele Tide. Resultatene fra undersøkelsene benyttes i det løpende arbeidsmiljø-utviklingsarbeidet i selskapet.

*Helsekampanjer:* Sammen med bedriftshelsetjenesten har det vært arrangert helsekampanjedager ved alle avdelinger. Tema for disse dagene har vært helse, livsstil og fysisk aktivitet. Det er også iverksatt ulike pilot-prosjekter bl.a. med fokus «livsstil». I Tide Bus Danmark A/S er samtlige sjåfører tilknyttet en sunnhetsordning gjennom Pension Danmark, som er pensjonsselskap iht overenskomsten.

*HMS-opplæring:* Det har vært gjennomført opplæring for ledere og nye verneombud og representanter i arbeidsmiljøutvalg har gjennomført lovpålagt kurs.

#### SIKKERHET

##### Ulykker og skader:

H-verdi i Norge i 2014 var på 3,27 (antall hendelser som fører til fravær pr. 1 mill arbeidede timer), mens tilsvarende tall i 2013 var 1,8. I Danmark falt H-verdien i 2014 til 10, fra 18 året før. Registrerte hendelser har likevel ikke vært av alvorlig karakter. Fokus på rapportering og oppfølging av avvik og nesten-ulykker har sammen med læring og erfaringsdeling på tvers i organisasjonen vært viktig for å forebygge uønskede hendelser. Det har vært flere tilfeller hvor våre medarbeidere er blitt utsatt for ran/ransforsøk, vold og trusler både i Danmark og i Norge. Både ulykker og hendelser følges opp gjennom vår beredskapsordning som også sørger for at involverte ansatte får adekvat oppfølging og støtte.

Tide jobber aktivt med opplæring av sjåfører og anvendelse av kvalitetssystemet for å sikre trygg drift. Det er fortløpende fokus på å forenkle kvalitetssystemet for å styrke HMSK-arbeidet i hverdagen for den enkelte medarbeider.

I 2014 har det vært en økning i antall materielle skader, men skadefrekvens og kostnad pr. skade har gått ned. Tide har kjørt 8 millioner km. mer i 2013. Det er en klar målsetting å styrke oppfølging og kompetanse for å redusere antall skader.

I Danmark var det en positiv utvikling i andelen av egne skader i 2014. Danmark har fokus på skader og har valgt å kategorisere disse etter skadeårsak, således at man kan undersøke om en bestemt bussstype er årsaken til en bestemt type av skader.

Både i Danmark og Norge er flere av de meldte skadene mindre skader, og snittpris pr skade er redusert. Fortsatt reduksjon av antall skader er et satsingsområde både i Danmark og Norge.

#### SAMFUNNSANSVAR – YTRE MILJØ

Tide er sertifisert etter ISO 14001. Gjennom miljøpolitikken har Tide forpliktet seg til å ha kontinuerlig fokus på teknologisk utvikling, interne prosesser, driftsmetoder og praksis. Det er et uttalt mål at selskapets aktiviteter i minst mulig grad skal ha negative konsekvenser for miljøet eller for samfunnet for øvrig.

I 2014 vedtok Tide å dokumentere våre miljøpåvirkninger gjennom et miljøregnskap. Vi inngikk høsten 2014 et samarbeid med CO<sub>2</sub>focus, som skal bistå oss i denne prosessen. I første omgang skal vi dokumentere på drivstoff, energi, vann og renovasjon. Miljøregnskapet for 2014 vil være klar i første kvartal 2015.

Reduksjon av drivstofforbruk er et prioritert satsingsområde, på samme måten som Tide søker å ta i bruk mer miljøvennlig drivstoff så langt det er mulig. Tide bidrar aktivt i utviklingen av et system hvor et av målene er å oppnå redusert drivstofforbruk. Dette systemet måler kontinuerlig forhold ved kjøreadferd som påvirker drivstoff forbruk og kobles til opplæring av sjåfører. Disse drivstoff-besparelser styrker selskapets økonomi og bidrar til betydelig utslippsreduksjoner fra bussene i form av partikler, NOx og CO<sub>2</sub>.

Pr. 31.12.14 disponerer Tide 200 gassbussar som går på naturgass, som igjen kan benyttes til biogass når dette er tilgjengelig. Dette gjør Tide til det busselskapet i Norge som har flest miljøvennlige gassbussar i drift. Gassbussar har et lavere støynivå enn diesalbussar samt mindre utslipp av NOx og partikler. I tillegg til dette er det ikke svovelutslipp fra gassbussar.

Som eneste operatør i Norge driver Tide i dag seks trolley leddbusser som går på ren strøm i Bergen. Trolleybussene er klimanøytrale og er det mest miljøvennlige alternativet for det lokale miljøet uten utslipp av partikler eller NOx. I tillegg er støynivået lavt. Strøm produsert med vannkraft gjør denne driftsformen helt CO<sub>2</sub>-nøytral.

Tide har vært i forkant av utviklingen ved å benytte El-biler til avløsning av sjåfører som kjører i rute. På denne måten reduseres utslipp fra tom- og posisjonskjøring med store busser, som alternativt ville blitt benyttet og forurenset ytterligere. Tide har nå 25 slike El-biler i drift.

Tide har forpliktet seg til å ta i bruk biogass som drivstoff på bussene i Trondheim og Bergen når dette blir gjort tilgjengelig. Dette vil gjøre bussene tilnærmet CO<sub>2</sub>-nøytrale. Tide operer i dag 14 parallellhybridbusser. I tillegg så opererer Tide på vegne av Skyss, to dobbeltleddede gass hybridbusser med en lengde på 24 meter.

Tide har også som policy å kjøre flest mulig busser på piggfrie dekk, noe som reduserer utviklingen av svevestøv, støy og slitasjen på asfalten.



## Styret 2014

*Styret 2014: (fra venstre): Christine Rødsæther, Sverre Gjessing, Tatiana Østensen, Dagfinn Haga, Roger Hørkestad (Konsernsjef), Marianne Skår-Teigen, Karstein Bremnes (Nestleder), Yuhong Jin Hermansen (Styreleder) og Frode Sælen.*



**KARSTEIN BREMNES** (f. 1950)  
*Nestleder*

Karstein Bremnes er administrerende direktør i Tyssefaldene AS som er en energi- produsent i Hardanger. Han er utdannet ingeniør og samfunnsøkonom, samt har gjennomgått Solstrandprogrammet. Han har erfaring som rådmann, banksjef i DNB og direktør i produksjonsbedrift. I tillegg har han hatt en rekke tillitsverv innen bl.a. industriproduksjon og eiendom. Karstein Bremnes er leder av Revisjonsutvalget. Han har tidligere vært leder for bedriftsforsamlingen i Tide (HSD), og vært styremedlem Tide Buss AS og Tide Bus Danmark A/S.

**YUHONG JIN HERMANSEN** (f. 1968)  
*Styreleder*

Yuhong Jin Hermansen har det siste året vært arbeidende styreleder i DSD AS. Hun er autorisert finansanalytiker og har gjennomført et masterprogram i shipping management. I tillegg har Yuhong Jin Hermansen en 3-årig sivil ingeniør utdanning fra Kina. Yuhong Jin Hermansen er til daglig administrerende direktør i Herfo Finans AS og hun har omfattende styreerfaring.

**CHRISTINE RØDSÆTHER** (f. 1964)  
*Styremedlem*

Christine Rødsæther er forretningsadvokat og partner i Vogt & Wiig AS. Hun har spesialisert seg innen bank, finans, shipping og offshore, og har sin juristutdanning fra Universitetet i Bergen. Videre har hun LLM ("Master of Law") i Transnational Business Practice fra University of the Pacific, Sacramento i California. Christine Rødsæther har, i tillegg til lang erfaring som advokat, styreverv blant annet i Garanti-instituttet for eksportkredit og Odfjell SE. Hun har sittet i styret i Tide siden 2008.

**SVERRE GJESSING** (f. 1961)  
*Styremedlem*

Sverre Gjessing har utdanning fra forsvarst spesialkommando og Sjøkrigsskolen. Han har også arbeiderfaring fra Sjøforsvaret, så vel som Vesta forsikring. Videre har Sverre Gjessing vært visadministrerende og administrerende direktør i Fjordkraft AS, samt administrerende direktør i Frende Livsforsikring AS. I dag er Sverre Gjessing partner i ID Management AS.

**TATIANA ØSTENSEN** (f. 1967)  
*Styremedlem*

Tatiana Østensen har 5-årig Masterutdanning i bedriftsøkonomi fra universitetet i St. Petersburg og etterutdanning ved norske universiteter og høyskoler. Hun har 23 års erfaring innen ulike økonomiske områder. I dag arbeider Tatiana Østensen som Manager for Business Controlling i Aker Solutions ASA. Hun er også styremedlem i Skanem Gruppens konsernstyre. Hun er medlem av Revisjonsutvalget.

**DAGFINN HAGA** (f. 1952)  
*Styremedlem*

Dagfinn Haga begynte som bussjåfør i Fana-Os-Milde i 1980. Han har stort sett kjørt på flybussen, men også kjørt på rutekjøring og turkjøring. I tillegg har han arbeidet på trafikkontor. Dagfinn Haga har vært engasjert i fagforeningsarbeid siden han begynte i Fana-Os-Milde, og er i dag hovedtillitsvalgt for NTF i Tide Buss. Han har vært ansattrepresentant i ulike styrer, også i selskaper som har vært forløperne til Tide. Dagfinn er også nestleder i Vest Norsk Transportarbeiderforening.

**MARIANNE SKÅR-TEIGEN** (f. 1970)  
*Styremedlem*

Marianne Skår-Teigen begynte som bussjåfør i 2005 i Gaia, som senere ble en del av Tide Buss. Marianne har kjørt rutebuss hele sin karriere. Marianne har vært tillitsvalgt for NTF i Tide Buss fra 2010, og ble valgt som ansattrepresentant til styret i Tide ASA i 2013.

**FRODE SÆLEN** (f. 1952)  
*Styremedlem*

Frode Sælen begynte som bussjåfør i Fana-Os-Milde i 1973. Han har gjennom mange år vært engasjert i fagforeningsarbeid, blant annet som nestleder i forbundsstyret i Yrkestransportforbundet (YTF). Frode Sælen er hovedtillitsvalgt for YTF i Tide Buss, og er i tillegg til dette også leder for YTF avd 2. Han har i en årrekke representert de ansatte i bedriftsstyrene som opp gjennom tiden har vært forløperne til Tide. Han har sittet i Tide-styret siden fusjonen i 2006, og er medlem av Revisjonsutvalget.



## Styrets beretning

Tide ASA har lagt bak seg et aktivt år hvor tiltak i den underliggende drift har gitt betydelig resultatforbedring sammenlignet med de to foregående årene. Konsernet har arbeidet målrettet og systematisk med forbedringsprosjekter gjennom året. Samtlige forretningsområder og avdelinger viser resultatmessig fremgang.

#### VIRKSOMHETENS ART

Tide ASA har som visjon å gi gode reiseopplevelser hver dag. Med en omsetning på NOK 2,3 milliarder er Tide ASA Norges nest største og Danmarks tredje største selskap for landbasert kollektivtransport. Konsernet og den norske virksomhetens hovedkontor er i Bergen, mens den danske virksomheten ledes fra Odense.

Selskapet er notert på Oslo Børs (Ticker «TIDE»). Konsernet hadde 5 389 aksjonærer ved utgangen av 2014. På samme tidspunkt hadde konsernet 2 883 ansatte og opererte i alt 1 517 busser.

Aktiviteten i selskapet foregår for det alt vesentligste i konsernets datterselskaper Tide Buss AS og Tide Bus Danmark A/S. Disse selskapene har begge organisert sine verkstedsvirksomheter i egne datterselskaper – henholdsvis Tide Verksted AS og Tide Værksted Danmark ApS. Kjernevirksomheten til konsernet er busstransport for offentlige og private kunder. Den norske virksomheten driver i tillegg ekspress- og flybusskjøring, samt turkjøring. Utover dette har selskapet aktivitet innenfor reiselivssegmentet, hvor selskapet leverer opplevelsesreiser i Norge og Europa.

Samtlige av konsernets kontrakter er konkurranseutsatt, og selskapet har gjenvunnet hovedtyngden av rutene selskapet kjørte før konkurranseutsettingen. Selskapet har også vunnet nye viktige anbudskontrakter i Norge og Danmark. Konsernet hadde en kontraktsreserve på anbud som er vunnet på NOK 6,2 milliarder, samt en betinget kontraktsreserve relatert til opsjoner på NOK 3,2 milliarder ved utgangen av 2014. All erfaring tilsier at opsjoner blir erklært.

#### RESULTATUTVIKLING

Konsernets resultat før skatt ble NOK 18 millioner i 2014 mot NOK -61 millioner året før, en fremgang på NOK 78 millioner. Justert for salgsgevinster begge årene utgjør fremgangen NOK 94 millioner.

Driftsinntektene var totalt NOK 2 292 millioner i 2014, en økning på NOK 273 millioner sammenlignet med året før. Den økte omsetningen tilskrives oppstart av anbud på rutekjøring på Nordmøre i januar, og oppstart av anbud på rutekjøring i Vestfold i juli, samt helårseffekten av integrasjonen av Rutebilselskabet Hardslev A/S. Øvrige inntekter var stort sett kontraktfestede og disse har i løpet av siste 12 måneder vært gjenstand for indeksjusteringer i henhold til den enkelte kontrakt.

Total driftskostnader var NOK 2 023 millioner i 2014, en økning på NOK 192 millioner sammenlignet med 2014 som tilskrives den økte aktiviteten.

Netto finanskostnader var NOK 34 millioner i 2014, en økning på NOK 2 millioner sammenlignet med 2013.

Tide ASA hadde et resultat før skatt på NOK -4 millioner i 2014 mot NOK 4 millioner året før. Hovedårsaken til endring skyldes i stor grad lavere finansinntekter som følge av mindre utlån til datterselskapene i løpet av 2014.

#### BALANSE, FINANSIERING, LIKVIDITET OG INVESTERING

Totalbalansen for Tide konsernet var ved utgangen av 2014 på NOK 1 429 millioner kroner. Til sammenligning hadde konsernet en balanse på NOK 1 545 millioner ved utgangen av 2013.

Egenkapitalen utgjorde NOK 352 millioner kroner ved utgangen av året. Dette tilsvarer en egenkapitalandel på 25 %.

Tide-konsernet hadde NOK 507 millioner i langsiktig rentebærende gjeld pr. 31. desember 2014 mot NOK 661 millioner året før. Det er ikke foretatt låneopptak i løpet av året. Avdrag på langsiktig rentebærende

gjeld utgjorde NOK 142 millioner i løpet av året. Tilsvarende tall for året før var NOK 94 millioner i låneopptak og NOK 138 millioner i nedbetalinger. Innbetaling ved salg av anleggsmidler utgjorde NOK 21 millioner i 2014, mot NOK 57 millioner året før.

Det ble gjennomført investeringer for NOK 33 millioner i året.

Likviditetsbeholdningen var NOK 114 millioner ved utgangen av 2014 mot NOK 71 millioner året før. Utover dette hadde Tide konsernet NOK 137 millioner i ubenyttede trekkrettigheter ved utgangen av 2014.

Totalbalansen for Tide ASA (morselskapet) var ved utgangen av 2014 på NOK 500 millioner. Til sammenligning hadde selskapet en balanse på NOK 487 millioner ved utgangen av 2013.

Kontantstrømmen fra driften ble NOK 209 millioner i 2014, mot NOK 205 millioner året før. Økningen skyldes primært det økte resultatet motvirket av noe økte kundefordringer.

Konsernet har et vilkår i lånebetingelsene fra hovedbank om at samlet rentebærende gjeld i forhold til EBITDA ikke skal overstige 4,0. Målingene gjøres rullerende og kvartalsvis på de siste fire kvartalene. Konsernet har overholdt både dette vilkåret og øvrige lånebetingelser gjennom hele året.

#### FINANSIELL RISIKO

##### Markedsrisiko

###### a) Valutarisiko

Tide har en lav valutaeksponering. Konsernet eksponeres i hovedsak for valutarisiko knyttet til det danske datterselskapet Tide Bus Danmark A/S. Risikoen er knyttet til omregning fra DKK til NOK, samt til et svært begrenset antall transaksjoner med eksterne parter i utenlandsk valuta. Beløpmessig er disse transaksjonene av uvesentlig størrelse. Indirekte har konsernet en valutarisiko knyttet til innkjøp av drivstoff, da dette igjen er påvirket av utviklingen i forholdet mellom NOK og USD. Imidlertid har de fleste kontrakter for rutekjøring prisreguleringsmekanismer som medfører at konsernet over tid begrenser denne risikoen.

###### b) Prisisiko

Konsernet er eksponert for svingninger i priser på innsatsfaktorer, hvor drivstoff er den viktigste. Ved større svingninger i drivstoffprisene åpner konsernets avtaler med offentlige oppdragsgivere opp for å regulere deler av variasjonene i ettertids.

Annen prisisiko er knyttet til svingninger i mindre aksjeposter. Denne risikoen er begrenset til balanseført beløp av disse postene.

###### c) Renterisiko

Tides renterisiko er knyttet til langsiktige lån og bankinnskudd. Lån med flytende rente medfører en renterisiko for Tides kontantstrøm som delvis motvirkes av kontantekvivalenter med flytende rente. Fastrenteinstrumenter eksponerer Tide for virkelig verdi risiko. Fastrenteinstrumentet anvendes i samsvar med Tides retningslinjer på dette området. Bruk av fastrentelån vurderes løpende. Det avgjørende for å vurdere inngåelse av fastrenteavtaler, vil være hvorvidt anbudskontraktene inneholder reguleringsmekanismer som dekker rentendringer på sikt.

##### Kredittrisiko

Kredittrisiko representerer det regnskapsmessige tap som ville oppstå hvis eksterne parter ikke overholder sin del av kontrakten og er knyttet til finansielle instrumenter som kontanter og kontantekvivalenter, kundefordringer, andre fordringer og finansielle derivater.

Tide er også eksponert for kredittrisiko knyttet til kundefordringer, samt transaksjoner i forbindelse med billettsalg. Kredittrisiko knyttet til billettsalg er minimal, siden oppgjør i all hovedsak er kontant. Kredittrisikoen for kundefordringene er også lav, siden motpart i det vesentlige er offentlige kunder. Maksimal risikoeksponering er balanseført verdi av de finansielle eiendelene i balansen.

Kredittrisiko knyttet til derivater gjelder ved utgangen av året de rentebytteavtaler selskapet har inngått. Rentebytteavtale og underliggende låneavtale er inngått med finansieringsinstitusjon i samme konsern. Tide anser derfor risiko for tap som lav.

Kreditrisiko knyttet til andre fordringer anses også lav da de vesentligste postene gjelder avsetninger for opptjente, ikke-fakturerte inntekter fra fylkeskommunale oppdragsgivere og avgifter til gode fra staten.

#### Likviditetsrisiko

Tide har etablert en konsernkontoordning, hvor samtlige norske selskaper i konsernet deltar. Nettobeholdning i konsernkontoordningen, positiv/negativ, blir bokført som konsernmellomværende i selskapsregnskapene. Det blir løpende gjennomført vurderinger av behovet for kontanter og kontantekvivalenter for å møte driftsrelaterte forpliktelser og lånebehov i forbindelse med investeringer. Tide har etablerte trekkrettigheter, som ved utgangen av året var på NOK 137 millioner, for å sikre tilgang til likviditet. Tide oppfyller sine forpliktelser løpende.

#### FORRETNINGSOMRÅDENE

##### Tide Buss Norge

Tide Buss Norge består av Tide Buss AS og Tide Verksted AS. Tide Buss Norge sine kjernevirksomheter er rutekjøring og tur-/ekspresbuss virksomhet. Rutekjøring foregår i Hordaland, Rogaland, Sør-Trøndelag, Møre og Romsdal og Vestfold. Tide Buss Norge opererer ti større kontrakter med varighet på 6-9 år, med tillegg av 1-3 opsjonsår. Selskapet driver tre ekspresbussruter sammen med andre operatører, samt flybussene i Bergen og i Haugesund. Gjennom merkevaren Tide Reiser ivaretar Tide Buss AS salg og markedsføring av tur- og reisevirksomheten. I dette segmentet inngår utleie av busser, samt salg av opplevelsesreiser i Norge og Europa. Tide Verksted AS driver service og vedlikehold av tyngre kjøretøy, primært busser. De har Tide Buss AS som sin største kunde, men har også oppdrag for eksterne kunder. Veksten av eksterne kunder har økt gjennom året, og det forventes ytterligere vekst i 2015.

Tide Buss AS deltar aktivt i konkurranser om nye kontrakter i Norge. Selskapet opererte ved utgangen av året 1 053 busser. Totalt i den norske virksomheten er det 2 085 ansatte.

2014 var det tredje hele driftsåret der samtlige av anbudskontraktene var konkurranseutsatte.

Av vesentlige hendelser i løpet av 2014 er de viktigste:

- Oppstart av anbud på Nordmøre i januar 2014. Anbudet omfatter rutekjøring i kommunene Kristiansund, Aure, Smøla og Averøy. Kontrakten har en verdi på over NOK 600 millioner over kontraktperioden på åtte år.
- Oppstart anbud på rutekjøring for Vestviken Kollektivtrafikk AS i juli i Vestfold kommunene Horten, Sandefjord, Larvik og Lardal. Kontrakten har en verdi på 1 250 millioner og en varighet på åtte år.

Tide Buss Norge hadde totale driftsinntekter på NOK 1 698 millioner i 2014 sammenlignet med NOK 1 477 millioner året før. Økningen skyldes nye anbud i løpet av året. EBITDAR var NOK 183 millioner i 2014 sammenlignet med NOK 110 millioner året før.

2014 har vist resultatmessig fremgang i nesten samtlige anbud og blant alle aktivitetene innenfor det kommersielle segmentet. Endringer i effektiviteten som følge av ruteomlegginger og reduserte bonuser utgjør fortsatt en stor utfordring for anbudsvirksomheten i Norge.

##### Tide Buss Danmark

Tide Bus Danmark A/S kjører rutebuss for trafikkselskapene FynBus på Fyn og Sydtrafik på Sydjylland. I tillegg suppleres det med en mindre andel bestillingskjøring. Selskapet har totalt 798 ansatte og opererer 464 busser ved utgangen av kvartalet. Selskapets største kontrakt utløper august 2015, og oppdragsgiver har meddelt at ny operatør overtar fra dette tidspunkt.

Av vesentlige hendelser i løpet av 2014 er de viktigste:

- Tide Buss Danmark har i løpet av året videreført og sluttført en vellykket integrering av Rutebilselskapet Haderslev A/S som ble kjøpt i 2013.
- Selskapet ble meddelt at kontrakten knyttet til Odense bybusser vil bli tildelt ny operatør etter at eksisterende kontrakt utløper. Kontrakten er imidlertid ikke signert, da tildelingen er påklaget.

Tide Buss Danmark hadde totale driftsinntekter på NOK 582 millioner i 2014, sammenlignet med NOK 511 millioner året før. EBITDAR var NOK 88 millioner i 2014, sammenlignet med NOK 72 millioner året før.

For ytterligere informasjon vises det til segmentinformasjon i note 22.

#### ARBEIDSMILJØ OG ORGANISASJON

Arbeidsmiljøet i Tide er preget av medarbeidere som trives og gode kollegiale forhold. Ledelsen har gjennom året hatt et godt samarbeid med de ansatte og deres organisasjoner. Hovedtillitsvalgte/tillitsvalgte er involvert blant annet gjennom konsernutvalg og styre-representasjon i Tide.

Ved utgangen av 2014 hadde konsernet 2 883 fast ansatte, 370 av disse arbeidet deltid. Selskapet hadde 2 085 ansatte i den norske virksomheten og 798 i den danske. I all hovedsak er ansatte knyttet til operativ drift, de aller fleste i sjåførstillinger. Det ble ansatt 392 nye bussjåfører i Norge i 2014 i faste hel- og deltidsstillinger, hvorav 203 som følge av virksomhetsoverdragelse i forbindelse med nye kontrakter på Nordmøre og i Vestfold. I Danmark ble det ansatt 56 nye medarbeidere i 2014.

Konsernet har hatt et omfattende opplæringsprogram i 2014 med hovedfokus på HMS og kvalitet, lederutvikling, samt opplæring for å imøtekomme kravene i EUs yrkessjåførdirektiv.

Det har vært fokus på oppfølging av organisasjonsmodellen, og lederverktøyet Gullbussen som løpende er i utvikling er et aktivt virkemiddel for å styrke kvalitet og sikre samsvar mellom ord og handling.

#### ULYKKER OG SKADER

Tide er ISO 9001, 14001 og 18001 sertifisert og jobber aktivt med kvalitetssystemet for å sikre trygg drift og ivaretagelse av miljø. Skader på materiell følges opp med skadesamtaler med sjåførene og kompetansehevende tiltak ved behov. Skader som innebærer personskade, følges særlig tett opp.

H-verdi i Norge i 2014 var på 3,27 (antall hendelser som fører til fravær pr. 1 mill arbeidede timer), mens tilsvarende verdi i 2013 var 1,8. I Danmark falt H-verdien i 2014 til 10, fra 18 året før. Registrerte hendelser har ikke vært av alvorlig karakter. Fokus på rapportering og oppfølging av avvik og nesten-ulykker har sammen med læring og erfaringsdeling på tvers i organisasjonen vært viktig for å forebygge uønskede hendelser. Det har vært flere tilfeller hvor våre medarbeidere er blitt utsatt for ran/ransforsøk, vold og trusler både i Danmark og i Norge. Både ulykker og hendelser følges opp gjennom vår beredskapsordning som også sørger for at involverte ansatte får adekvat oppfølging og støtte.

#### LIKESTILLING

Tide driver en virksomhet som tradisjonelt har vært og fortsatt er mannsdominert. Tide ønsker å utnytte mangfold og legger vekt på likestilling mellom kjønnene. I 2014 utgjorde kvinner 11,1 % prosent av faste medarbeidere i Norge, mens kvinneandelen i ledende stillinger var 31,0 %. Dagens konsernledelse har en kvinneandel på 37,5 %. I Danmark i 2013 utgjorde kvinner 24,3 % av faste medarbeidere. Det er ingen kvinner i lederstilling i Danmark i øyeblikket.

Styret har 8 medlemmer hvorav 3 er ansattrepresentanter. Av de aksjonærvalgte styremedlemmene utgjør kvinneandelen 60 %.

#### DISKRIMINERING

Det er etablert prosedyrer for varsling av kritikkverdige forhold i Tide, herunder for konflikthåndtering og for varsling av mobbing/trakassering. Retningslinjene er tilgjengelige i personalhåndboken. I hvert konsernselskap har arbeidstakerne innen dette selskapet like lønns- og arbeidsvilkår uavhengig av kjønn, nasjonalitet og etnisk opprinnelse. Det er forskjeller mellom den norske og den danske virksomheten.

#### SYKEFRAVÆR

Sykefraværet i Norge var på 8,8 % i 2014 mot 8,7 % i 2013. Sykefraværet har vist en fallende trend de siste årene, men flatet ut i 2014. Det arbeides systematisk

med oppfølging av sykefraværet med sikte på å redusere dette ytterligere. Dette gjøres blant annet gjennom lederutvikling og organisasjonsendringer. Selskapene i konsernet er IA-bedrifter. Arbeidsmiljøutvalgene (AMU) i selskapene deltar også aktivt i arbeidet med å redusere sykefraværet i konsernet.

I Danmark var sykefraværet i 2014 på 5,1 %, sammenlignet med 4,6 % i 2013. Med bakgrunn i ulikt regelverk/ulik sykelønnsordning er det ikke relevant å sammenligne fraværdata for Norge og Danmark.

#### SAMFUNNSANSVAR

Tide har som en betydelig samfunnsaktør og arbeidsgiver et samfunnsansvar. Dette handler om hvordan konsernet påvirker og behandler mennesker og miljø – internt og eksternt. I dette arbeidet står begreper som arbeidsmiljø, kvalitetssikring, likestilling og diskriminering sentralt. I tillegg er vårt forhold til det ytre miljø beskrevet nedenfor.

Konsernets samfunnsansvar bygger på internasjonale verdier som menneskerettigheter, arbeidstakerrettigheter, miljø og antikorrupsjon.

#### YTRE MILJØ

Kollektivtrafikkelskapene har en viktig samfunnsoppgave; ikke minst ved å bidra til redusert bruk av personbiler. I sin utførelse av virksomheten benytter Tide ulike typer drivstoff. Dette medfører at selskapet forurenser det ytre miljø gjennom utslipp av avgasser fra bussene. De vesentligste avgassutslippene er karbondioksid, nitrogenoksider og partikler. Det arbeides målrettet med å redusere utslippene. På de områder hvor det er mulig å påvirke valg av kjøretøy, er konsernet bevisst på å investere i materiell som har høy miljøstandard og lave utslipp.

Tide har som målsetning å være ledende på miljø innen sin bransje. Alle konsernets avdelinger er sertifisert i henhold til miljøstandard ISO 14001.

Mer enn 80% av vognparken til Tide Buss tilfredsstillende Euro5, EEV eller bedre utslippsnorm. Tide er ledende på naturgassbuss drift i både Norge og Danmark, og

drifter den største bussparken av naturgass-busser i Norge. Selskapet har i flere av de eksisterende anbudene avtaler om en overgang til biogass når dette gjøres tilgjengelig. I Vestfold og Kolding i Danmark er selskapet i gang med drift av hybridbusser. Dette er en teknologi som har noen parallelle trekk med drift av elektriske trolleybusser, hvor selskapet har mer enn 60 års erfaring med å drifte fra Bergen. I tillegg fokuseres det på drivstoffreduserende tiltak og minst mulig bruk av piggdekk for å redusere svevestøv og støy. Standarddieselen som benyttes på våre busser inneholder inntil 7% biodiesel. Selskapet har i tillegg erfaring fra Danmark med utvidet bruk av biodiesel, og det benyttes utelukkende biodiesel som er produsert i Europa under etisk forsvarelige forhold. Miljøtiltak er et viktig tildelingskriterium i flere av de anbudskonkurransene Tide deltar i, og Tide har som ambisjon å tilby det siste innen miljøvennlig motorteknologi og andre tiltak som begrenser forurensing til ytre miljø. I forbindelse med oppstart i nye anbudsområder er det gjort store investeringer i nye busser som tilfredsstillende EURO 5 normen, EEV eller bedre. Alle bussene i det nye anbudet i Vestfold tilfredsstillende EURO 6 normen.

En miljøvennlig produksjonskjede er et av kriteriene når det skal velges bussleverandør, og selskapet har samarbeidspartnere som garanterer miljøvennlig destruksjon av gamle busser. Ved hjelp av måleutstyr i bussene gjennomføres drivstoffreduserende tiltak, og selskapet benytter i stor grad el-biler istedenfor busser ved posisjonering for sjåførene. En del av Tides eldste busser har fått montert katalysator for å sikre lavest mulig utslippsnivå på hele flåten. I tillegg er det innført egne miljøprosedyrer for ansatte for å fremme energiøkonomisering, og tiltakene er blant annet kildesortering, fokus på gjenvinningsgrad og CO<sub>2</sub>-nøytral møtevirksomhet.

Støy og utslipp av stoffer som kan medføre miljøskader var også i 2014 innenfor grenseverdiene som er satt av myndighetene.

#### FORTSATT DRIFT

I samsvar med regnskapsloven § 3-3 bekrefter styret at forutsetningen om fortsatt drift er lagt til grunn ved utarbeidelsen av regnskapet.

#### EIERSTYRING OG SELSKAPSELEDELSE

Det er et tillitsfullt og profesjonelt forhold mellom selskapets eiere, styrende organ og ledelsen. Tide følger i all hovedsak prinsippene i Norsk anbefaling for eierstyring og selskapsledelse. Krav til styrets redegjørelse om foretaksstyringen følger av regnskapslovens § 3-3b. Redegjørelsen for prinsipper og praksis vedrørende foretaksstyringen er publisert på Tides nettside (Om Tide/Finans/Investor/Eierstyring og selskapsledelse). Redegjørelsen er også gjengitt i eget kapittel i årsrapporten for 2014.

#### AKSJONÆRFORHOLD

Tide ASA er notert på Oslo Børs. Selskapets ticker er TIDE. Selskapets aksjekapital var pr. 31. desember 2014 NOK 20,3 millioner fordelt på 5 389 aksjonærer. Alle aksjer har like rettigheter, og det foreligger ingen stemmerettsbegrensninger i selskapet. Største eier er Det Stavangerske Dampskibsselskab AS (DSD) som eier 48,8% av aksjene. DSD sitt morselskap, Folke Hermansen AS, eier 27,7% av aksjene og den samme eiergruppering kontrollerer dermed 76,5% av aksjene i Tide ASA. De 20 største aksjonærene representerer 91,2% av aksjekapitalen. Aksjens pålydende er NOK 0,90.

Selskapet eide ingen egne aksjer per 31. desember 2014.

#### DISPONERING AV ÅRSRESULTAT/UTBYTTE

Konsernets resultat etter skatt ble NOK 13,3 millioner, tilsvarende NOK 0,59 per aksje. Styret foreslår videreføring av utbyttepolitikken, og foreslår et utbytte på 0,20 pr. aksje for 2014.

Årsresultatet er regnskapsført som følger i Tide ASA (morselskapet):

Årsresultat millioner kroner	NOK -2,9
Overført fra annen egenkapital millioner kroner	NOK -2,9

#### FRAMTIDSUTSIKTER

Økt sentralisering i form av befolkningsvekst i og omkring de store byene i Norge, samt større grad av befolkningsmobilitet, vil stille større krav til kollektivtilbudet i fremtiden. Store deler av det økte behovet for kollektivtilbud vil måtte løses med buss. Busstransport har et klart fortrinn i forhold til tog og bane ved at kapasiteten enkelt kan tilpasses endrede behov. Tide er som en betydelig aktør innen landbasert kollektivtransport godt posisjonert for å delta i antatt vekst.

På tross av gode vekstmuligheter, er ennå ikke bussbransjen i Norge bærekraftig. Større grad av forutsigbare rammevilkår må på plass for å sikre lønnsomheten i bransjen. Standardisering av kontrakter og materiell, samt mer bruk av insentivbaserte kontrakter, er tiltak som kan balansere markedet i større grad. Tide sine kontrakter har som oftest bestemmelser om rett til bonusutbetalinger etter gitte kriterier. Den senere tid har utbetalingene på enkelte kontrakter, som har prestasjonsavhengige målekriterier knyttet til kundetilfredshet, blitt redusert. Reduksjonen har kommet etter at systemet for måling av prestasjonene er endret, samt at statistisk grunnlag ikke er tilstrekkelig robust. Tide har tatt initiativ til endringer i måten bonusmålingene foretas på, for å skape robuste og forutsigbare modeller. I tillegg er det igangsatt tiltak for å øke den enkelte sjåførs innsats for å oppnå økt kundetilfredshet.

Et mer balansert marked vil kunne gi akseptabel lønnsomhet til busselskapene. Det er styret sin oppfatning at en konsolidering i bransjen også vil kunne bidra til bedret lønnsomhet over tid.

Etter innføring av anbud i bussbransjen i Norge har konkurransen økt betydelig. Dette har medført at marginene og lønnsomheten i bransjen har vært under press. Gjennom den senere tid har markedet modnet seg, og vi ser tendensen til at marginene i bransjen er på vei oppover.

Som en konsekvens av lave marginer over tid, arbeider Tide til enhver tid med ulike prosjekter for å se på kostnadsstrukturen og effektivisering av driften med fokus på forhold som har vesentlig økonomisk effekt, herunder redusert sykefravær. Vi tilstreber å lage effektive,



robuste og markedstilpassede logistikk-løsninger som vi kan sette i drift sammen med våre oppdragsgivere.

De aller fleste av våre kontrakter med oppdragsgivere har prisreguleringsmekanismer som medfører at selskapet i begrenset grad vil være påvirket av svingningene i oljepris og valutakurs over tid.

De kommersielle aktivitetene og produktene har gjennom fjoråret bidratt til både økt omsetning og lønnsomhet. Det arbeides målrettet med å videreutvikle disse aktivitetene og produktene som en integrert del av den øvrige virksomheten.

Tide fikk resultatmessig fremgang for året som helhet, sammenlignet med tidligere perioder. Selskapet leverte overskudd i 2014 etter to år med underskudd. Basert på siste års utvikling, forventer styret at selskapet også inneværende år skal levere overskudd.

Styret takker konsernets kunder og leverandører for godt samarbeid gjennom året. Videre takker styret konsernets administrasjon, ansatte og tillitsvalgte for god innsats og positivt samarbeid i 2014.

Bergen 19. mars 2015

YUHONG JIN HERMANSEN  
Styreleder

KARSTEIN BREMNES  
Nestleder

DAGFINN HAGA  
Styremedlem

MARIANNE SKÅR-TEIGEN  
Styremedlem

TATIANA ØSTENSEN  
Styremedlem

SVERRE GJESSING  
Styremedlem

CHRISTINE RØDSÆTHER  
Styremedlem

FRODE SÆLEN  
Styremedlem

ROGER HARKESTAD  
Konsernsjef

## Erklæring til årsregnskap og årsberetning 2014

Vi erklærer etter beste overbevisning at årsregnskapet for perioden 1. januar til 31. desember 2014 er utarbeidet i samsvar med gjeldende regnskapsstandarder, og at opplysningene i regnskapet gir et rettviseende bilde av selskapets og konsernets eiendeler, gjeld, finansielle stilling og resultat som helhet. Vi erklærer også at årsberetningen gir en rettviseende oversikt over utviklingen, resultatet og stillingen til selskapet og konsernet, sammen med en beskrivelse av de mest sentrale risiko- og usikkerhetsfaktorer selskapet og konsernet står overfor.

Bergen, 19. mars 2015

YUHONG JIN HERMANSEN  
Styreleder

KARSTEIN BREMNES  
Nestleder

DAGFINN HAGA  
Styremedlem

MARIANNE SKÅR-TEIGEN  
Styremedlem

TATIANA ØSTENSEN  
Styremedlem

SVERRE GJESSING  
Styremedlem

CHRISTINE RØDSÆTHER  
Styremedlem

FRODE SÆLEN  
Styremedlem

ROGER HARKESTAD  
Konsernsjef



## Eiendeler pr. 31.12.

Beløp i NOK 1 000

TIDE ASA			KONSERN		
2014	2013	Note	2014	2013	
<b>Anleggsmidler</b>					
3 036	5 760	8	1 038 081	1 212 334	
444 662	443 089	9	-	-	
2 756	2 756	10, 20	5 276	3 476	
2 886	973	18	23 051	20 917	
-	20 836	20, 21	-	9 722	
<b>453 340</b>	<b>473 414</b>		<b>1 066 408</b>	<b>1 246 449</b>	
<b>Omløpsmidler</b>					
-	-	11	23 785	34 210	
2 988	1 049	12, 20	167 125	131 577	
42 063	11 172	12, 20, 21	57 761	61 827	
1 613	1 709	17, 20	113 561	70 668	
<b>46 665</b>	<b>13 929</b>		<b>362 232</b>	<b>298 282</b>	
<b>500 004</b>	<b>487 344</b>		<b>1 428 640</b>	<b>1 544 730</b>	

## Egenkapital og gjeld pr. 31.12.

Beløp i NOK 1 000

TIDE ASA			KONSERN		
2014	2013	Note	2014	2013	
<b>Egenkapital</b>					
<b>Innskutt egenkapital</b>					
20 304	20 304		20 304	20 304	
295 418	295 418		295 418	295 418	
<b>315 721</b>	<b>315 721</b>	<b>14</b>	<b>315 722</b>	<b>315 721</b>	
<b>Opptjent egenkapital</b>					
96 409	99 270		36 207	14 132	
<b>96 409</b>	<b>99 270</b>		<b>36 207</b>	<b>14 132</b>	
<b>412 130</b>	<b>414 991</b>		<b>351 928</b>	<b>329 853</b>	
<b>Gjeld</b>					
<b>Avsetning for forpliktelser</b>					
16 667	18 519	16	26 307	34 000	
<b>16 667</b>	<b>18 519</b>		<b>26 307</b>	<b>34 000</b>	
<b>Annen langsiktig gjeld</b>					
-	-	17	507 283	661 466	
-	-	20	8 772	8 564	
<b>-</b>	<b>-</b>		<b>516 055</b>	<b>670 030</b>	
<b>Kortsiktig gjeld</b>					
3 731	1 544	20	71 445	86 943	
-	-	18	3 226	3 985	
1 655	1 580		81 922	70 541	
-	-	17	151 741	126 697	
65 821	50 711	13, 20, 21	226 015	222 680	
<b>71 208</b>	<b>53 835</b>		<b>534 349</b>	<b>510 846</b>	
<b>87 875</b>	<b>72 353</b>		<b>1 076 711</b>	<b>1 214 877</b>	
<b>500 004</b>	<b>487 344</b>		<b>1 428 640</b>	<b>1 544 730</b>	


BERGEN 19.03.2015

  
YUHONG JIN HERMANSEN  
Styreleder

  
KARSTEIN BREMNES  
Nestleder

  
DAGFINN HAGA  
Styremedlem

  
MARIANNE SKÅR-TEIGEN  
Styremedlem

  
TATIANA ØSTENSEN  
Styremedlem

  
SVERRE GJESSING  
Styremedlem

  
CHRISTINE RØDSÆTHER  
Styremedlem

  
FRODE SÆLEN  
Styremedlem

  
ROGER HARKESTAD  
Konsernsjef



## Noter

- 42 [Note 1](#) Regnskapsprinsipper
- 50 [Note 2](#) Endringer i konsernets struktur
- 51 [Note 3](#) Kontraktinntekter og spesifikasjon av andre driftsinntekter
- 52 [Note 4](#) Resultat per aksje
- 52 [Note 5](#) Lønnskostnader, antall ansatte, ytelser og lån til ansatte
- 55 [Note 6](#) Spesifikasjon av andre driftskostnader
- 55 [Note 7](#) Netto finansposter
- 56 [Note 8](#) Varige driftsmidler
- 58 [Note 9](#) Datterselskaper
- 58 [Note 10](#) Aksjer tilgjengelig for salg
- 58 [Note 11](#) Varelager
- 59 [Note 12](#) Kortsiktige fordringer
- 59 [Note 13](#) Annen kortsiktig gjeld
- 60 [Note 14](#) Aksjekapital, overkurs og aksjonærinformasjon
- 61 [Note 15](#) Utbytte
- 61 [Note 16](#) Pensjoner
- 63 [Note 17](#) Rentebærende gjeld og pantsettelse
- 65 [Note 18](#) Skatt
- 66 [Note 19](#) Garanti- og kausjonsansvar
- 67 [Note 20](#) Finansielle instrumenter og risikostyring
- 74 [Note 21](#) Nærstående parter
- 75 [Note 22](#) Segmentinformasjon
- 77 [Note 23](#) Operasjonelle leieavtaler
- 78 [Note 24](#) Vesentlige estimater og usikkerheter
- 79 [Note 25](#) Hendelser etter balansedagen
- 79 [Note 26](#) Betingede forpliktelser

**Note 1** REGNSKAPSPRINSIPPER

**GENERELT**

Tide ASA er et norsk allmennaksjeselskap og ble stiftet 23. oktober 1880. Selskapet er notert på Oslo Børs med ticker TIDE, og har organisasjonsnummer 912 423 921. Selskapet har sitt hovedkontor i Møllendalsveien 1a, 5893 Bergen, Norge.

Tide ASA er morselskap i et konsern, og datterselskapene har igjen ytterligere datterselskaper. En oversikt over konsernselskapene finnes i note 9, mens konsernets virksomhet er nærmere forklart i note 22. Konsernselskapene blir i det videre samlet omtalt som Tide, mens morselskapet betegnes Tide ASA.

Tide er et av de største privateide transport-selskaper innen kollektivtransport i Norge og Danmark. Tide driver rutetrafikk med buss og turbussvirksomhet, samt opplevelsereiser.

Dette årsregnskapet ble vedtatt av selskapets styre 19. mars 2015.

Konsernet presenterer årsregnskapet i norske kroner (NOK), som også er funksjonell valuta i alle selskapene i konsernet med unntak av Tide Bus Danmark A/S og selskapets datterselskap som har danske kroner (DKK) og euro (EUR) som funksjonell valuta. Alle beløp i årsregnskapet er i hele tusen NOK, hvis ikke annet spesifikt er oppgitt.

**REGNSKAPSPRINSIPPER**

Konsern- og selskapsregnskapet til Tide er utarbeidet i samsvar med International Financial Reporting Standards (IFRS) og fortolkninger fra IFRS fortolkningskomité (IFRIC), som fastsatt av EU, publisert av International Accounting Standards Board (IASB) og som er pliktig per 31. desember 2014. Til slutt i denne prinsippnoten er det tatt inn en oversikt over endringer i standarder og fortolkninger siste år, status på frivillige standarder og tolkninger og en kort omtale av hvordan Tide har forholdt seg til disse.

Historisk kost er lagt til grunn ved utarbeidelse av årsregnskapet med unntak av finansielle instrumenter tilgjengelig for salg og derivater. Disse er vurdert til virkelig verdi.

Utarbeidelse av regnskaper i samsvar med IFRS fører til at ledelsen har benyttet forutsetninger som har påvirket estimater for eiendeler, gjeld, inntekter, kostnader og opplysninger om potensielle forpliktelser. Fremtidige hendelser kan medføre at forutsetningene endrer seg. Effekten av endringene vil bli regnskapsført når en med tilstrekkelig sikkerhet kan fastsette de nye estimatene i samsvar med gjeldende regnskapsregler. Se note 24 for ytterligere informasjon.

Årsregnskapet er avlagt under forutsetningen om fortsatt drift.

I det følgende blir konsernets regnskapsprinsipper presentert. Disse er fulgt for alle år som er omfattet av dette årsregnskapet, dersom ikke annet er positivt sagt.

**A) KLASSIFISERING AV BALANSEPOSTER**

Eiendeler som er knyttet til varekretsløpet er klassifisert som omløpsmidler.

Fordringer blir klassifisert som omløpsmidler dersom de skal tilbakebetales i løpet av ett år etter utbetalingstidspunktet. Andre eiendeler blir klassifisert som anleggsmidler.

For gjeld er analoge kriterier lagt til grunn.

**B) KONSOLIDERINGSPRINSIPP**

Konsernregnskapet omfatter morselskapet og datterselskapene. Konsernregnskapet er utarbeidet som om konsernet var én økonomisk enhet. Transaksjoner og mellomværende mellom selskapene, inkludert internfortjeneste og urealisert gevinst og tap i konsernet, er eliminert. Konsernregnskapet er utarbeidet etter ensartede prinsipper, ved at datterselskapene følger de samme regnskapsprinsippene som morselskapet.

**Konserndannelse**

Virksomhetssammenslutninger regnskapsføres etter oppkjøpsmetoden. Vederlaget som er ytt måles til virkelig verdi av overførte eiendeler, pådratte forpliktelser og utstedte egenkapitalinstrumenter. Inkludert i vederlaget er også virkelig verdi av alle eiendeler eller forpliktelser

som følge av avtale er betinget. Utgifter knyttet til virksomhetssammenslutninger kostnadsføres når de påløper. Identifiserbare eiendeler og gjeld, regnskapsføres til virkelig verdi på oppkjøpstidspunktet. Ikke-kontrollerende eierinteresser i det oppkjøpte foretaket måles fra gang til gang enten til virkelig verdi, eller til sin andel av det overdratte foretakets nettoeiendeler.

Dersom summen av vederlaget, balanseført beløp av ikke-kontrollerende eiere og virkelig verdi på oppkjøpstidspunktet av tidligere eierinteresser overstiger virkelig verdi av identifiserbare nettoeiendeler i det oppkjøpte selskapet, balanseføres differansen som goodwill. Hvis summen er lavere enn selskapets nettoeiendeler, resultatføres differansen umiddelbart.

Konserninterne transaksjoner, mellomværender og urealisert fortjeneste og tap mellom konsernselskaper elimineres. Regnskapene til datterselskapene omarbeides når dette er nødvendig for å oppnå samsvar med konsernets regnskapsprinsipper.

**Omorganiseringer med uendret eierskap**

Omorganiseringer med uendret eierskap videreføres i selskapsregnskapet til de verdiene investeringene var regnskapsført til umiddelbart før omorganiseringen.

**Datterselskaper**

Datterselskaper blir definert som investeringer der Tide har bestemmende innflytelse på selskapets finansielle og operasjonelle strategi (kontroll). Bestemmende innflytelse oppnås når selskapet kan utøve kontroll over datterselskapet og har den økonomiske risikoen knyttet til investeringen, normalt gjennom eie av mer enn 50 % av selskapskapitalen. Ved fastsettelsen av om det foreligger kontroll tas også virkningen av potensielle stemmeretter som kan utøves eller konverteres på balansedagen med i vurderingen. Datterselskaper konsolideres. Datterselskapene blir konsolidert fra det tidspunktet Tide får kontroll over selskapet og den økonomiske risikoen for investeringen er overført. Tilsvarende blir de utelatt fra konsolidering fra og med realisasjonstidspunktet, det vil si fra det tidspunkt kontroll og den økonomiske risikoen for investeringen er overført til kjøper.

Investeringer i datterselskaper vurderes etter kostmetoden i selskapsregnskapet.

**C) SEGMENTRAPPORTERING**

Driftssegmenter rapporteres på samme måte som ved intern rapportering til selskapets øverste beslutningstakere. Selskapets øverste beslutningstaker, som er ansvarlig for allokering av ressurser til og vurdering av inntjening i driftssegmentene, er definert som konsernledelsen.

Prinsippet om "armlegdes avstand" er lagt til grunn for prising av interne varer og tjenester. Segmentresultat, eiendeler og forpliktelser inkluderer poster som relaterer seg direkte til segmentene. Dette inkluderer også inntekter og kostnader til konsernadministrasjon. Segmentinformasjonen er rapportert i samsvar med konsernets regnskapsprinsipper. Gevinster og tap fra konserninterne overføringer, konsernbidrag og utbytte er ikke inkludert i resultatene fra segmentene. Elimineringer i balansen omfatter i hovedsak interne fordringer og gjeld.

**D) VALUTA**

**Transaksjoner i utenlandsk valuta**

Transaksjoner i utenlandsk valuta omregnes til valutakursen på transaksjonstidspunktet. Realisert valutagevinst eller -tap ved oppgjør og omregning av pengeposter i fremmed valuta til kursen på balansedagen resultatføres. Pengeposter i valuta er vurdert til kursen på balansedagen ved utgangen av regnskapsperioden. Dersom valutaposisjonen anses som kontantstrømsikring, regnskapsføres gevinst eller tap som del av utvidet resultat.

**Regnskaper for utenlandske virksomheter**  
Resultatregnskap og balanse for konsernselskaper med funksjonell valuta forskjellig fra presentasjonsvalutaen regnes om på følgende måte:

(a) Eiendeler og gjeld for utenlandske virksomheter omregnes til norske kroner til valutakursen på balansedagen.

(b) Inntekter og kostnader for utenlandske virksomheter omregnes til norske kroner ved å benytte årlig gjennomsnittskurs for hvert kvartal.

Ved store transaksjoner og hendelser benyttes transaksjonskurs, da den vil gi et bedre estimat enn ved bruk av gjennomsnittskurs.

(c) Omregningsdifferanser føres mot utvidet resultat og spesifiseres separat i oppstillingen over egenkapitalen.

Ved salg av hele eller deler av utenlandsk virksomhet omklassifiseres tilhørende omregningsdifferanse fra utvidet resultat og over resultatet som en del av gevinsten eller tapet ved salget.

**E) INNTEKTSFØRING**

Inntekter blir inntektsført i den perioden de er opptjent, det vil si når risiko og kontroll er gått over på kjøper. Inntekter ved salg av varer og tjenester måles til virkelig verdi av vederlaget på tidspunktet varen/tjenesten er levert.

Salg resultatføres når inntekten kan måles pålitelig, det er sannsynlig at de økonomiske fordelene knyttet til transaksjonen vil tilflyte konsernet og spesielle kriterier knyttet til de ulike formene for salg som nevnt under er oppfylt. Konsernet baserer estimatene for inntektsføring på historikk, vurdering av type kunde og transaksjon samt eventuelle spesielle forhold knyttet til den enkelte transaksjon.

*Inntektene inkluderer i hovedsak følgende elementer:*

**Billettinntekter**

Billettinntekter omfatter inntekter fra kommersiell passasjerfrakt, deriblant reiseliv, kystbuss, flybuss mm. Mesteparten av dette er kontantsalg med unntak av reiselivsinntekter som består hovedsakelig av kredittsalg via reisebyråer. Inntektsføring skjer i den perioden reisen er gjennomført og/eller tjenesten er levert.

**Kontraktsinntekter**

Kontraktsinntekter er i all hovedsak vederlag for kollektivtjenester i anbudskontrakter med det offentlige. Salg av tjenester resultatføres i den perioden leveransen utføres. For de fleste anbudskontrakter er inntektsføringen lineær, men den kan i enkelte tilfeller variere fra periode til periode. Krav på kontraktsinntekt blir balanseført som en fordring dersom inntektene ikke fullt ut er innbetalt per årsskiftet.

**Renteinntekter**

Renteinntekter blir resultatført etter hvert som inntektene blir opptjent basert på den effektive-rente-metoden. Ved nedskrivning av lån og fordringer, reduseres fordringens balanseførte verdi til gjenvinnbart beløp. Gjenvinnbart beløp er estimert fremtidig kontantstrøm diskontert med opprinnelig effektiv rente. Etter nedskrivning resultatføres renteinntekter basert på amortisert kost og opprinnelig effektiv rentesats.

**Inntekter fra utbytte**

Utbytteinntekter resultatføres når rett til å motta betaling oppstår.

**F) OFFENTLIGE TILSKUDD**

**Driftstilskudd**

Tilskudd som kompenserer for kostnader eller manglende inntekter blir resultatført i samme år som kostnaden eller den manglende inntekten tilskuddet er ment å kompensere, og klassifiseres i henholdsvis som kostnadsreduksjon eller driftsinntekt.

**G) IMMATERIELLE EIENDELER**

Immaterielle eiendeler består av markedsrelaterte eiendeler. Immaterielle eiendeler med begrenset økonomisk levetid regnskapsføres til anskaffelseskost. Slike eiendeler har begrenset utnyttbar levetid, og føres til anskaffelseskost med fradrag for akkumulerte avskrivninger. De avskrives lineært over forventet økonomisk levetid, og behandles for øvrig på samme måte som varige driftsmidler i regnskapet.

Anskaffelseskost for disse eiendelene avskrives lineært over følgende perioder:

**Markedsrelaterte eiendeler** 1 – 5 år

**H) VARIGE DRIFTSMIDLER**

Varige driftsmidler med begrenset levetid regnskapsføres til anskaffelseskost. Disse blir avskrevet lineært over forventet økonomisk levetid. Varige driftsmidler er således vurdert til anskaffelseskost med fradrag for akkumulerte av- og nedskrivninger. Anskaffelseskost inkluderer lånekostnader direkte knyttet til anskaffelsen av driftsmidlet. Ikke-ferdigstilte varige

Note 1 REGNSKAPSPRINSIPPER

driftsmidler regnskapsføres som anlegg under utføring. Når eiendeler er solgt eller avhendet, blir anskaffelseskost og akkumulerte av- og nedskrivninger tilbakeført i regnskapet. Eventuelle tap eller gevinster fra salget i forhold til bokført verdi umiddelbart før realisasjonen blir resultatført.

Påløpte utgifter til utskifting av deler av driftsmiddel blir balanseført når slike utgifter er forventet å gi konsernet økonomiske fordeler over flere fremtidige perioder, og utgiftene for utskiftede deler kan måles pålitelig. Alle andre utgifter blir resultatført i den perioden utgiftene påløper. Ved utskifting resultatføres gjenværende bokført verdi av de komponenter som skiftes ut.

Kostpris med fradrag for utraneringsverdi blir avskrevet lineært fra kjøpstidspunktet over forventet økonomisk levetid på følgende måte:

Utstyr og inventar	3 - 5 år
Busser	9 - 12 år
Eiendommer	25 år
Tomter	ingen avskrivning

Avskrivningsperiode og –metode blir vurdert hvert år for å sikre at metoden og perioden som blir benyttet samsvarer med de økonomiske realitetene til anleggsmiddelet. Tilsvarende gjelder for utraneringsverdier. Anlegg under utføring avskrives ikke.

Kjøp og salg av varige driftsmidler vurderes som en del av den ordinære driften til selskapet. Gevinst og tap ved salg blir klassifisert som henholdsvis andre driftsinntekter eller driftskostnader i resultatregnskapet.

*1) LEIEAVTALER OG LEIE AV VARIGE DRIFTSMIDLER*

Leieavtaler der en vesentlig del av risiko og avkastning knyttet til eierskap fortsatt ligger hos utleier, klassifiseres som operasjonelle leieavtaler. Leiebetaling ved operasjonelle avtaler (med fradrag for eventuelle økonomiske insentiver fra utleier) kostnadsføres lineært over leieperioden.

Konsernet leier varige driftsmidler som busser. Leieavtaler knyttet til varige driftsmidler hvor konsernet i hovedsak innehar all risiko og avkastning knyttet til eierskapet, klassifiseres som finansielle leieavtaler. Finansielle leieavtaler balanseføres ved leieperiodens begynnelse til det laveste av virkelig verdi på leide driftsmidler og nåverdien av den samlede miniumsleie.

Hver leiebetaling allokeres mellom et avdragselement og et rentelement på en slik måte at det oppnås en konstant rentekostnad på utstående balanseført leieforpliktelse. Rentekostnaden resultatføres som finanskostnad. Leieforpliktelsen, med fradrag for rentekostnadene, klassifiseres som kortsiktig eller langsiktig gjeld til kredittinstitusjoner, avhengig av forfallstidspunkt. Varige driftsmidler anskaffet gjennom en finansiell leieavtale avskrives over forventet brukstid eller leieperioden dersom denne er kortere. Restverdi/gjenkjøpsverdi vil være nedre grense for eiendelenes bokførte verdi.

I Tide Bus Danmark A/S har det vært en prinsippendring hvor flere av leieavtalene på busser er endret fra operasjonelle til finansielle leieavtaler. Noter som er berørt av endringen og sammenligningstallene for 2013 er endret. Virkningen for resultatet for 2013 var NOK 2.198.000 og har ingen vesentlig betydning for konsernet.

*J) NEDSKRIVNING AV IKKE-FINANSIELLE ANLEGGSMIDDEL*

Vurdering av verdifall blir gjort på en vurderingsenhet som genererer en selvstendig kontantstrøm. Ved indikasjoner på behov for nedskrivning relatert til anleggsmidler, vil det bli vurdert om gjenvinnbart beløp på anleggsmidlene relatert til den tilhørende vurderingsenheten overstiger regnskapsført verdi. Gjenvinnbart beløp beregnes som det høyeste av vurderingsenhetens bruksverdi og netto salgsverdi. Med bruksverdi menes nåverdien av fremtidige kontantstrømmer som forventes å oppstå fra vurderingsenheten mens netto salgsverdi defineres som differansen mellom markedsverdi på balansedagen og antatte salgs-kostnader. I de tilfeller anleggsmidlene i vurderingsenheten er bundet opp i kontrakter (f.eks.

anbudskontrakter) og ikke kan realiseres uten at kontraksbrudd kan påberopes av avtalepart, benyttes bare bruksverdi som et alternativ for gjenvinnbart beløp.

Fremtidige kontantstrømmer omfatter vurderingsenhetens kontantstrømmer fra operasjonelle aktiviteter før skatt tillagt tilhørende anleggsmidlers terminalverdi ved utløp av de kontrakter som eventuelt er grunnlaget for vurderingsenheten. Erstatningsinvesteringer inkluderes i de fremtidige kontantstrømmene ved beregning av bruksverdi, mens investeringer som øker kapasiteten holdes utenfor.

Dersom gjenvinnbart beløp er lavere enn regnskapsført verdi, vil anleggsmidlene bli nedskrevet til denne verdien. Eventuell goodwill blir redusert først.

Nedskrivningen blir tilbakeført dersom grunnlaget for nedskrivningen ikke lenger er til stede. Tilbakeføringer skjer til den bokførte verdien eiendelen ville hatt dersom ingen nedskrivning hadde vært registrert for driftsmiddelet. Det er unntak for goodwill, som ikke har en slik tilbakeføringsadgang.

*K) ANLEGGSMIDLER HOLDT FOR SALG*

Anleggsmidler blir klassifisert som holdt for salg når deres balanseførte verdi i hovedsak vil bli realisert ved en salgstransaksjon og et salg er vurdert som svært sannsynlig. Klassifisering til holdt for salg skjer fra og med det tidspunktet anleggsmidlene er besluttet solgt og eiendelene er aktivt markedsført til en pris som er rimelig sett i forhold til eiendelenes virkelige verdi. Videre er det en betingelse for klassifisering som holdt for salg at salget forventes innregnet innen ett år etter beslutningen om salg er tatt og at det er usannsynlig at det vil bli gjort betydelige endringer i planene om salg, herunder at disse vil bli trukket tilbake. Fra tidspunktet for klassifisering til holdt for salg foretas ikke avskrivninger på eiendelene. Måling skjer til laveste av balanseført verdi og virkelig verdi fratrukket salgsutgifter, hvis balanseført verdi i hovedsak skal realiseres ved en salgstransaksjon og ikke fortsatt bruk.

*L) FINANSIELLE INSTRUMENTER*

Finansielle instrumenter er definert som enhver kontrakt som både gir opphav til en finansiell eiendel for et foretak og en finansiell forpliktelse eller egenkapitalinstrument for et annet foretak. Finansielle instrumenter omfatter derivater, bankinnskudd, aksjeinvesteringer, fordringer, lån fra kredittinstitusjoner, skyldige offentlige avgifter, påløpte kostnader og leverandørgjeld. Forskuddsbetalte kostnader og inntekter er her unntatt.

Alt kjøp og salg av finansielle instrument blir regnskapsført på transaksjonsdagen.

Alle finansielle eiendeler som ikke regnskapsføres til virkelig verdi over resultatet, balanseføres første gang til virkelig verdi med tillegg av transaksjonsutgifter. Finansielle eiendeler som føres til virkelig verdi over resultatet regnskapsføres ved anskaffelsen til virkelig verdi og transaksjonsutgiftene resultatføres. Finansielle eiendeler tilgjengelig for salg og finansielle eiendeler til virkelig verdi over resultatet måles til virkelig verdi etter førstegangs balanseføring. Utlån og fordringer måles i senere perioder til amortisert kost ved bruk av effektiv rentemetoden.

*Et derivat er et finansielt instrument med alle følgende karakteristikk:*

- Verdien på instrumentet blir endret som et resultat av endringer i rente, kurs eller pris på et underliggende objekt.
- Instrumentet krever ingen eller liten initie investering.
- Instrumentet blir gjort opp på en fremtidig dato.

Standarden skiller mellom seks kategorier av finansielle instrumenter, og klassifiseringen er avhengig av hensikten med investeringen. Hensikten blir vurdert av ledelsen i forkant av investeringen og ved hvert rapporteringstidspunkt.

**Klassifisering, verdimåling, verdsettelse og behandling av verdiendringer for finansielle instrumenter:**

KLASSIFISERING	VERDIMÅLING/VERDSETTELSE	
<b>Kategorier</b>	<b>Utenfor sikring</b>	<b>Behandling av verdiendringer/amortisering</b>
Finansielle eiendeler til virkelig verdi over resultatet	Virkelig verdi	Resultatet
Investeringer som holdes til forfall	Amortisert kost <sup>1)</sup>	Resultatet
Utlån og fordringer	Amortisert kost <sup>1)</sup>	Resultatet
Finansielle eiendeler tilgjengelig for salg	Virkelig verdi <sup>1)</sup>	Utvidet resultat
Finansielle forpliktelser til virkelig verdi over resultatet	Virkelig verdi	Resultatet
Øvrige finansielle forpliktelser	Amortisert kost	Resultatet

<sup>1)</sup> Eiendeler i disse kategoriene skal testes for nedskrivning

For Tide er følgende kategorier finansielle instrumenter aktuelle:

*1) Finansielle eiendeler til virkelig verdi over resultatet*

Finansielle eiendeler til virkelig verdi over resultatet er finansielle eiendeler holdt for handelsformål. En finansiell eiendel klassifiseres i denne kategorien dersom den primært er anskaffet med henblikk på å gi fortjeneste fra kortsiktige prissvingninger. Derivater klassifiseres som holdt for handelsformål, med mindre de er en del av en sikring. Eiendeler i denne kategorien klassifiseres som omløpsmidler.

*2) Utlån og fordringer*

Utlån og fordringer er ikke-derivative finansielle eiendeler med faste eller bestembare betalinger og er ikke notert i et aktivt marked. De klassifiseres som omløpsmidler, med mindre de forfaller mer enn 12 måneder etter balanse-dagen. Disse blir regnskapsført til amortisert

kost redusert for tap på verdifall. Kunde-fordringer, andre fordringer og bankinnskudd er slike instrumenter. Effektiv rente på rentebærende instrumenter resultatføres under finansinntekter.

*3) Finansielle eiendeler tilgjengelig for salg*

Finansielle eiendeler tilgjengelig for salg er ikke-derivative finansielle eiendeler som man velger å plassere i denne kategorien eller som ikke tilhører noen annen kategori. Den inneholder alle finansielle eiendeler som ikke er klassifisert som utlån og fordringer eller som skal klassifiseres til virkelig verdi over resultatet. For Tide er dette hovedsakelig investeringer i aksjer. De klassifiseres som anleggsmidler så sant ikke investeringen forfaller eller ledelsen ikke har til hensikt å selge investeringen innen 12 måneder fra balansedagen. Når verdipapirer klassifisert som tilgjengelig for salg selges eller nedskrives, overføres samlet verdi-regulering som er ført i utvidet resultat pr. dette

tidspunktet til resultatet som gevinst eller tap fra investeringer i verdipapirer.

Utbytte på aksjer klassifisert som tilgjengelig for salg føres over resultatet, under finansinntekter, når konsernets rett til utbyttet er fastslått.

*4) Øvrige finansielle forpliktelser*

Disse forpliktelsene, herunder gjeld til kredittinstitusjoner, leverandørgjeld og påløpte kostnader, blir balanseført til virkelig verdi på etableringstidspunktet, inklusiv fradrag for eventuelle omkostninger ved låneopptak, og regnskapsføres senere til amortisert kost fastsatt ved bruk av effektiv rente metoden.

**Måling av virkelig verdi**

Virkelig verdi av børsnoterte investeringer er basert på gjeldende kjøpskurs. Hvis markedet for verdipapiret ikke er aktivt (eller hvis det gjelder et verdipapir som ikke er børsnotert),

Note 1 REGNSKAPSPRINSIPPER

bruker konsernet verdsettelsesteknikker for å fastsette den virkelige verdien. Disse omfatter i hovedsak nylig gjennomførte transaksjoner til markedsvilkår eller henvisning til andre instrumenter som i vesentlig grad er like. Teknikkene vektlegger markedsinformasjon i størst mulig grad og i minst mulig grad selskapsesifikk informasjon.

**Verdifall på finansielle eiendeler**

På hver balansedag vurderer konsernet om det finnes objektive indikatorer som tyder på verdiforringelse av enkelte eiendeler eller grupper av finansielle eiendeler.

(a) For eiendeler (aksjer) klassifisert som tilgjengelig for salg vil et betydelig eller langvarig fall i virkelig verdi under anskaffelseskost være en indikator på at aksjen er verdiforringet. Dersom slike objektive indikatorer foreligger for finansielle eiendeler tilgjengelig for salg, tas det samlede tapet – målt som differansen mellom anskaffelseskost og dagens virkelige verdi, fratrukket eventuelt tidligere resultatførte nedskrivninger – ut av egenkapitalen og regnskapsføres i resultatregnskapet. Verdiforringelse på aksjer og tilsvarende instrumenter ført i resultatregnskapet reverseres ikke gjennom resultatregnskapet.

(b) For eiendeler klassifisert til amortisert kost vil konsernet se ved hver balansedag om det finnes objektive indikasjoner på at en finansiell eiendel eller gruppe av eiendeler har falt i verdi. Tap ved verdifall innregnes bare dersom det er objektive indikasjoner på verdifall som er et resultat av en eller flere hendelser som har inntruffet etter førstegangsinnregningen (en tapshendelse) og denne tapshendelsen påvirker fremtidige estimerte kontantstrømmer på en måte som kan måles pålitelig. Dersom slike objektive indikasjoner foreligger for eiendeler klassifisert til amortisert kost, tas det samlede tapet – målt som differansen mellom eiendelens balanseførte verdi og nåverdien av de estimerte fremtidige kontantstrømmer diskontert med den finansielle eiendelens effektive rente – til reduksjon av eiendelens balanseførte verdi og regnskapsføres i resultatregnskapet. Verdiforringelse på eiendeler klassifisert til amortisert kost ført i resultatregnskapet reverseres gjennom resultatregnskapet.

**Sikring**

Derivater balanseføres til virkelig verdi på det tidspunkt derivatkontrakten inngås, og deretter løpende til virkelig verdi. Regnskapsføringen av tilhørende gevinster og tap avhenger av hvorvidt derivatet er utpekt som et sikringsinstrument og eventuelt type sikring. Konsernet øremerker enkelte derivater til sikring av variabilitet i kontantstrømmer knyttet til en særskilt risiko i en balanseført eiendel, forpliktelse eller svært sannsynlig planlagt transaksjon (kontantstrømsikring)

Regnskapsføring som sikring (sikringsbokføring) har til formål å ta høyde for motsvarende hendelser av verdiendringer i kontantstrømmene for sikringsinstrument og sikringsobjekt. Følgende krav må være oppfylt for at sikringsbokføring skal kunne brukes:

- Sikringsrelasjonen må utpekes og dokumenteres ved etablering, inkl. foretakets målsetting og strategi for risikostyring.
- Sikringen må ved inngåelse forventes å være høyst effektiv gjennom sikringsperioden (80 % - 125 %).
- Ved sikring av fremtidige kontantstrømmer må den fremtidige transaksjonen som er underlagt sikring være høyst sannsynlig.
- Sikringseffektivitet må løpende kunne måles på en pålitelig måte.
- Faktisk sikringseffektivitet må måles og dokumenteres. Verdiendringen på sikringsinstrumentet må motvirke 80 % til 125 % av endringene i sikringsobjektet gjennom hele perioden.

**Kontantstrømsikring**

Ved sikring av fremtidige transaksjoner (kontantstrømmer) skal den effektive delen av gevinster eller tap på sikringsinstrumentet føres midlertidig over utvidet resultat og mot egenkapitalen. Når den sikrede transaksjonen skjer, blir egenkapitalføringen reversert og resultatført mot den posten sikringen gjelder i samme periode som den sikrede transaksjonen påvirker resultatet. Tilsvarende reversering og resultatføring gjennomføres dersom sikringen avbrytes eller regnes som ineffektiv. Markedsverdien på den inngåtte sikringsavtalen er beregnet med grunnlag i den pris som er fastsatt basert på aktuelle kurser i markedet på rapporteringsdagen.

**Rentebytteavtaler**

Formålet med rentebytteavtaler som konsernet har inngått er sikring av fremtidige rentekostnader på langsiktig gjeld. Sikringen blir følgelig behandlet som en kontantstrømsikring. Verdien på rentebytteavtalene inngår i regnskapsposten derivater.

**M) VARELAGER**

Lager av innkjøpte varer er verdsatt til laveste verdi av anskaffelseskost og netto realisasjonsverdi. Anskaffelseskost tilordnes ved bruk av FIFO-metoden. Anskaffelseskost for varelager omfatter alle kjøpsutgifter, bearbeidingsutgifter og andre utgifter som er påløpt for å bringe varene til deres sted/lokasjon og tilstand på balansedagen. Netto realisasjonsverdi er estimert salgspris fratrukket salgskostnader.

Det blir gjennomført nedskrivning for påregnelig ukurans, det vil si differanse mellom kostpris og en lavere netto realisasjonsverdi.

**N) KONTANTER OG KONTANT-EKVIVALENTER**

Kontanter og kontantekvivalenter omfatter kontanter, bankinnskudd og andre kortsiktige likvide plasseringer som straks og med uvesentlig kursrisiko kan konverteres til kjente kontantbeløp og med forfallsdato kortere enn tre måneder fra kjøpsdato. Kontanter og bankinnskudd inkluderer også kassekreditt. Kassekreditt er klassifisert som kortsiktig gjeld i balansen.

Kontanter og bankinnskudd regnskapsføres til amortisert kost ved bruk av effektiv rente metoden.

**O) KUNDEFORDRINGER OG ANDRE FORDRINGER**

Kundefordringer oppstår ved omsetning av varer eller tjenester som er innenfor den ordinære driftssyklusen. Dersom oppgjør forventes innen ett år eller mindre, klassifiseres fordringene som omløpsmidler. Dersom dette ikke er tilfelle, klassifiseres fordringene som anleggsmidler.

Kundefordringer og andre fordringer måles til virkelig verdi ved første gangs balanseføring. Ved etterfølgende måling vurderes kundefordringer til amortisert kost fastsatt ved bruk av effektiv rente metode dersom effekten av dette er vesentlig, fratrukket avsetning for inntruffet tap. Avsetning for tap regnskapsføres når det foreligger objektive indikatorer på at konsernet ikke vil motta oppgjør i samsvar med opprinnelige betingelser. Vesentlige økonomiske problemer hos kunden, sannsynlighet for at kunden vil gå konkurs eller gjennomgå økonomisk restrukturering og usettelse og mangler ved betaling anses som indikatorer på at kundefordringer må nedskrives. Avsetningen utgjør forskjellen mellom pålydende og gjenvinnbart beløp, som er nåverdien av forventede kontantstrømmer, diskontert med opprinnelig effektiv rente. Bokført verdi av kundefordringene reduseres ved bruk av en avsetningskonto, endringer i avsetningen resultatføres som andre driftskostnader. Når en kundefordring er tapt, blir den ført mot avsetningskontoen for tap på fordringer. Eventuelle senere innbetalinger på tidligere tapsførte fordringer resultatføres under andre driftskostnader.

**P) AKSJEKAPITAL OG OVERKURS**

Ordinære aksjer klassifiseres som egenkapital. Utgifter som knytter seg direkte til utstedelse av nye aksjer eller opsjoner med fradrag for skatt, føres som reduksjon av mottatt vederlag i egenkapitalen.

**Q) KJØP OG SALG AV EGNE AKSJER**

Ved tilbakekjøp av egne aksjer blir kjøpesummen inklusive direkte kostnader ført som reduksjon i egenkapitalen. Pålydende av egne aksjer blir ført til reduksjon av innskutt egenkapital, resten som reduksjon av opptjent egenkapital. Ved salg av egne aksjer føres netto mottatt beløp fra salget direkte mot opptjent egenkapital.

**R) LEVERANDØRGJELD**

Leverandørgjeld er forpliktelser til å betale for varer og tjenester som er levert fra leverandører til den ordinære driften. Leverandørgjeld er klassifisert som kortsiktig dersom den forfaller

innen ett år eller kortere. Dersom dette ikke er tilfelle, klassifiseres det som langsiktig. Leverandørgjeld måles til virkelig verdi ved første gangs balanseføring. Ved etterfølgende måling vurderes leverandørgjeld til amortisert kost fastsatt ved bruk av effektiv rente metoden, dersom effekten er vesentlig.

**S) GJELD TIL KREDITTINSTITUSJONER (LÅN)**

Lån regnskapsføres til virkelig verdi når utbetaling av lånet finner sted, med fradrag for transaksjonskostnader. I etterfølgende perioder regnskapsføres lånet til amortisert kost fastsatt ved bruk av effektiv rente metode. Forskjellen mellom det utbetalte lånebeløpet (fratrukket transaksjonskostnader) og innløsningsverdien resultatføres over lånets løpetid som del av effektiv rente.

**T) RESULTATER PER AKSJE**

**Resultat per aksje**  
Resultat per aksje er beregnet ved å dele den delen av årsresultatet og totalresultatet som er tilordnet selskapets aksjonærer med et veid gjennomsnitt av antall utstedte ordinære aksjer gjennom året, fratrukket egne aksjer.

**Utvannet resultat per aksje**

Ved beregning av utvannet resultat per aksje benyttes det veide gjennomsnitt av antall utstedte ordinære aksjer i omløp regulert for effekten av konvertering av alle potensielle aksjer som kan medføre utvanning. Det er to kategorier av potensielle aksjer som kan medføre utvanning; konvertibelt lån og aksjeopsjoner. Konsernet har ingen av disse, og resultat per aksje og utvannet resultat per aksje er dermed de samme verdiene i konsernet.

**U) PENSJONER**

Selskapene i konsernet har ulike pensjonsordninger. Pensjonsordningene er generelt finansiert gjennom innbetalinger til forsikringsselskaper, fastsatt basert på periodiske aktuarberegninger. Konsernet har både innskuddsplaner og ytelsesplaner. I tillegg har konsernet noen få ytelsesbaserte pensjonsavtaler som finansieres direkte over drift.

**Ytelsesbaserte ordninger**

Pensjonskostnader og -forpliktelser blir beregnet av aktuar etter lineær opptjening. Utregningene er basert på økonomiske forutsetninger for blant annet diskonteringsrente, fremtidig regulering av lønn, pensjoner og ytelser fra folketrygden og aktuarmessige forutsetninger om mellom annet dødsrate og frivillig avgang.

Det balanseførte beløpet av pensjoner utgjør summen av netto pensjonsforpliktelse og akkumulerte estimatavvik. Netto pensjonsforpliktelse er forskjellen mellom den beregnede brutto pensjonsforpliktelsen, som representerer en nåverdi av antatte fremtidige pensjonsutbetalinger, og pensjonsmidlene vurdert til virkelig verdi.

Dersom pensjonsmidlene overstiger pensjonsforpliktelsene er ordningen overfinansiert. Overfinansieringen blir balanseført i den grad det er sannsynlig at denne vil kunne bli brukt til å innfri forpliktelsene i den aktuelle pensjonsordningen.

IAS 19 Ansattetytelser ble endret i juni 2011 med virkning fra 01.01.2013. Endringene medfører at alle estimatavvik føres i utvidet resultat som verdireguleringene etterhvert som disse oppstår (ingen korridor), umiddelbar resultatføring av alle kostnader ved tidligere perioders opptjening ved endring i ordningen, og et skifte fra rentekostnad på forpliktelsen og forventet avkastning på pensjonsmidlene til et netto rentebeløp der diskonteringsrenten benyttes på netto pensjonsforpliktelse (-eiendel). Etter at konsernet avvirket alle sine fondsfinansierte ordninger høsten 2012, utgjør verdireguleringene mindre beløp. På bakgrunn av dette har ikke konsernet funnet det hensiktsmessig å omarbeide resultatoppstillingene slik at verdireguleringene fremgår av utvidet resultat. Estimataavvik som skyldes ny informasjon eller endringer i de aktuarmessige forutsetningene resultatføres i sin helhet. Arbeidsgiveravgiften blir kostnadsført ut fra innbetalt pensjonspremie og endring i netto pensjonsforpliktelse i den enkelte pensjonsordning.

**Innskuddsordning**

Ved innskuddsplaner betaler konsernet innskudd til offentlig eller privat administrerte



## Note 1 REGNSKAPSPRINSIPPER

forsikringsplaner for pensjon på obligatorisk, avtalemessig eller frivillig basis. Konsernet har ingen ytterligere betalingsforpliktelser etter at innskuddene er betalt. Innskuddene regnskapsføres som lønnskostnad når de forfaller. Forskuddsbetalte innskudd bokføres som en eiendel i den grad innskuddet kan refunderes eller redusere fremtidige innbetalinger.

### V) BETALBAR OG UTSATT SKATT

Skattekostnaden i resultatregnskapet omfatter både skatt som skal betales i perioden (betalbar skatt) og endring i utsatt skatt og utsatt skattefordel. Skatt blir resultatført, bortsett fra når den relaterer seg til poster som er ført mot utvidet resultat eller direkte mot egenkapitalen. Hvis det er tilfellet, blir skatten også ført mot utvidet resultat eller direkte mot egenkapitalen.

Betalbar skatt for perioden beregnes i samsvar med de skattemessige lover og regler som er vedtatt, eller i hovedsak vedtatt av skattemyndighetene på balansedagen. Det er lovverket i de land der konsernets datterselskaper eller tilknyttede selskaper opererer og genererer skattepliktig inntekt som er gjeldende for beregning av skattepliktig inntekt.

Det er ved hjelp av gjeldsmetoden beregnet utsatt skatt som 27 prosent (gjeldende skattesats) av de midlertidige forskjellene som eksisterer mellom regnskapsmessige og skattemessige verdier, samt eventuelt ligningsmessig underskudd til fremføring ved utgangen av regnskapsåret. Skatteøkende og skattereduserende forskjeller er utlignet i den grad disse gjelder samme skattesubjekt. Bokført beløp på utsatt skattefordel blir gjennomgått og vurdert ved hver periodeslutt. Oppføring av utsatt skattefordel på netto skattereduserende forskjeller som ikke er utlignet og underskudd til fremføring, er begrunnet med forventet fremtidig inntjening. Utsatt skatt og skattefordel som kan føres opp i balansen er oppført netto.

### Skatt på konsernbidrag

Skatteeffekten knyttet til konsernbidrag avgitt på grunnlaget av regnskapsårets skattepliktige inntekt blir ført som reduksjon i betalbar skatt og reduksjon utsatt skattefordel/økning utsatt

skatt. For mottatt konsernbidrag knyttet til regnskapsårets skattepliktige inntekt blir skatteeffekten ført som økning i betalbar skatt/reduksjon utsatt skattefordel og reduksjon utsatt skatt/økning utsatt skattefordel.

### W) UTBYTTE OG KONSERNBIDRAG

Foreslått utbytte innregnes som en forpliktelse på det tidspunktet generalforsamlingen vedtar utbytteutdelingen. Tilsvarende gjelder for avgitt konsernbidrag.

Avgitt konsernbidrag regnskapsføres i vedtaksåret som en økning av bokført verdi på investeringen i mottakende selskap dersom Tide ASA har direkte eierinteresser i dette selskapet. Dersom Tide ASA ikke har eierinteresser i mottakende selskap føres avgitt konsernbidrag til reduksjon i opptjent egenkapital.

Mottatt konsernbidrag resultatføres i vedtaksåret dersom Tide ASA har direkte eierinteresser i dette selskapet, og dette er hentet fra akkumulerte resultater i Tide ASAs eierperiode. Dersom konsernbidraget representerer tilbakebetaling av egenkapitalen på konsernetableringstidspunktet, føres mottatt konsernbidrag som reduksjon i investerings bokførte verdi.

Regnskapsføring av konsernbidrag gitt til eller fra andre enn det nærmeste selskapet blant selskaper i rett opp- eller nedadstigende linje er ikke omfattet av beskrivelsen over.

### X) AVSETNINGER

*En avsetning blir regnskapsført når, og bare når:*

- selskapet har en gjeldende forpliktelse som følger av hendelser som har skjedd og
- det er sannsynlighetsovervekt for at det vil skje et økonomisk oppgjør som følge av forpliktelsen,
- og at størrelsen på beløpet kan måles pålitelig.

Avsetninger måles til nåverdien av forventede utbetalinger for å innfri forpliktelsen. Det benyttes en diskonteringsats før skatt som reflekterer nåværende markedssituasjon og risiko spesifikk for forpliktelsen. Økningen

i forpliktelsen som følge av endret tidsverdi føres som finanskostnad.

Avsetninger er gjennomgått hver balansedato og nivået reflekterer det beste estimatet på forpliktelsen.

### Tapskontrakter

Konsernets virksomhet innebærer at det inngås en rekke kontrakter med det offentlige om levering av kollektivtjenester. For flere av disse kontraktene har konsernet en stor del av risikoen for utviklingen i flere kostnadsarter (for eksempel renter, lønn og drivstoff). De fleste av disse kontraktene har reguleringsmekanismer for inntektene. Dette kan resultere i at kontraktene blir ulønnsomme dersom kostnadene øker i større omfang enn inntektene. Ved nedskrivningsindikatorer, herunder tap på driften, gjennomføres først en nedskrivningstest på anleggsmidlene i den aktuelle kontrakten etter IAS 36. Se nærmere omtale av dette i punkt 2.10. Dernest måler konsernet nåverdien av fremtidige forventede kontantstrømmer fra operasjonelle aktiviteter i den enkelte kontrakt, hvorav estimerte utbetalinger omfatter alle uunngåelige fremtidige betalbare driftskostnader. Av- og nedskrivninger, finanskostnader og skatt inkluderes således ikke. I den grad den enkelte kontrakt regnes som en kontantgenererende enhet defineres dermed kontantstrømmen på samme måte som den som legges til grunn i nedskrivningstester for anleggsmidlene, med unntak av at anleggsmidlenes terminalverdi ved utløp av kontraktene ikke tas med. Salgsvederlag for eventuelle realisasjoner av anleggsmidlene inkluderes heller ikke i denne beregningen. Dersom beregningene viser en negativ nåverdi, regnskapsføres dette beløpet som en avsetning. Avsetningen reverseres i takt med eventuell reduksjon av negativ nåverdi i senere perioder.

Dette er ikke tilfelle dersom anleggsmidlene har en lengre levetid enn kontrakten og nedskrivningstesten underbygger bokførte verdier. I slike tilfeller avsettes det ikke for tap på kontraktene isolert sett.

### Y) HENDELSER ETTER BALANSEDAGEN

Ny informasjon om selskapets posisjoner på balansedagen er tatt hensyn til i årsregnskapet. Hendelser etter balansedagen som ikke påvirker selskapets posisjon på balansedagen, men som vil påvirke selskapets posisjon i fremtiden, opplyses om dersom dette er vesentlig.

### OVERSIKT OVER ENDRINGER I IFRS SISTE ÅR

#### a) Nye og endrede standarder implementert i 2014

Fra 1. januar 2014 er følgende standarder tatt i bruk:

Det er nye notekrav knyttet til IAS 36 Nedskrivningsvurderinger og ikke finansielle eiendeler. Tilleggskravene gjelder fra 01.01.2014 og blir innarbeidet i note 24.

IAS 27 Separat finansregnskap. I noen tilfeller tillater imidlertid IAS 27 at et foretak regnskapsfører en andel i et datterforetak, et tilknyttet selskap eller en felleskontrollert virksomhet i henhold til IAS 39, og i disse tilfellene skal foretakene anvende kravene i IFRS 7.

IAS 39 Finansielle instrumenter - innregning og måling om motpartendring for derivater og videreføring av sikringsbokføring. Endringen behandler lovendringer som innfører krav om oppgjørssentraler for bilaterale avtaler. I henhold til IAS 39 ville motpartsending til en

oppgjørssentral føre til opphør av sikringsbokføringen. Endringen fører til at sikringsbokføring ikke opphører når motpartsending av et sikringsinstrument oppfyller spesifikke kriterier. Endringen fikk ikke vesentlig effekt på konsernregnskapet.

*b) Standarder, endringer og fortolkninger til eksisterende standarder som ikke er trådt i kraft og hvor konsernet ikke har valgt tidlig anvendelse*

Konsernet har ikke valgt tidlig anvendelse av noen av de endrede IFRS'er eller IFRIC-fortolkninger.

IFRS 9 Finansielle instrumenter omhandler klassifikasjon, måling og innregning av finansielle eiendeler og forpliktelser samt sikringsbokføring. Den komplette versjonen av IFRS 9 ble utgitt i juli 2014. Den erstatter de deler av IAS 39 som omhandler tilsvarende problemstillinger. Etter IFRS 9 skal finansielle eiendeler klassifiseres i to kategorier: de som skal måles til virkelig verdi og de som skal måles til amortisert kost. Målekategori bestemmes ved første gangs regnskapsføring av eiendelen. Klassifiseringen avhenger av enhetens forretningsmodell for styring av sine finansielle instrumenter og karakteristikken av kontantstrømmene til det enkelte instrumentet. For finansielle forpliktelser viderefører standarden stort sett kravene i IAS 39. Den største endringen er at i tilfeller der virkelig verdioppsjonen er tatt i bruk for en finansiell eiendel forpliktelse, skal endringer i virkelig verdi som

skyldes endring i enhetens egen kredittrisiko innregnes i utvidet resultat og ikke i det tradisjonelle resultatet, med mindre dette fører til en situasjon der sammenstilling ikke oppnås ("accounting mismatch"). IFRS 9 medfører en rekke endringer og forenklinger som vil føre til at mulighetene for bruk av sikringsbokføring vil øke. Konsernet har fortsatt ikke fullt ut vurdert virkningen av IFRS 9. Konsernet vil også vurdere virkningen av de resterende deler av IFRS 9 når disse er fullført. Standarden trer i kraft for regnskapsåret 2018.

IFRS 15 Inntekter fra kundekontrakter omhandler inntektsføring. Standarden fordrer en inndeling av kundekontrakten i de enkelte ytelsesplikter. En ytelsesplikt kan være en vare eller en tjeneste. Inntekt regnskapsføres når en kunde oppnår kontroll over en vare eller tjeneste, og dermed har muligheten til å bestemme bruken av og kan motta fordelene fra varen eller tjenesten. Standarden erstatter IAS 18 Driftsinntekter, IAS 11 Anleggskontrakter og tilhørende tolkninger. Standarden trer i kraft for regnskapsåret 2017, men tidlig anvendelse er tillatt. Konsernet vurderer for tiden virkningen av IFRS 15.

For øvrig er det ingen andre IFRS'er eller IFRIC-fortolkninger som ikke er trådt i kraft som forventes å ha en vesentlig påvirkning på regnskapet.

## Note 2 ENDRINGER I KONSERNETS STRUKTUR

### AVGANG AV VIRKSOMHETER

Det har ikke vært avgang av virksomhet i 2014 eller 2013.

### TILGANG AV VIRKSOMHETER

I juli 2013 kjøpte Tide Bus Danmark A/S, et 100 % eiet datterselskap av Tide ASA, samt alle aksjer i Rutebilselskabet Haderslev A/S. Selskapet driver rutebilkjøring for trafikkselskapet Sydtrafik sør på Jylland og for Haderslev kommune. På tidspunktet for oppkjøpet hadde selskapet ca. 200 ansatte og opererte 105 busser. Selskapet er konsolidert inn i konsernet fra og med 2. kvartal 2013.

SELSKAP	TIDSPUNKT FOR OVERTAKELSE	LAND	EIERANDEL	VIRKSOMHET
Rutebilselskabet Haderslev A/S	02.07.2013	Danmark	100%	Kollektivtransport buss
R H Transport Leasing GmbH	02.07.2013	Danmark	100%	Leasing av busser

Kjøpesum er gjort opp ved selgerkreditt, og skal betales kontant. På grunn av investeringenes størrelse presenteres ikke fulle balanseoversikter og det er heller ikke utarbeidet proformainformasjon som om kjøpene hadde skjedd 01.01.13. Materielle merverdier er begrunnet med kjente transaksjoner for lignende busser. Merverdiene avskrives over forventet gjenværende levetid, fem år. Konsernets merverdianalyse viser:

(DKK 1.000)	R H TRANSPORT LEASING GMBH	RUTEBILSELSKABET HADERSLEV A/S	SUM
Merverdi busser	-	2 454	2 454
Inntektsførte resultat fra de oppkjøpte selskapene i konsernet	-	3 858	3 858
Resultatførte merverdier i konsernet	-	-250	-250
<b>Sum resultateffekt i konsernregnskapet for 2013</b>	-	3 608	3 608
<b>Resultatført omsetning i konsernregnskapet for 2013</b>	-	66 438	66 438
<b>Regnskapstall for hele året for de oppkjøpte selskapene</b>			
Omsetning	4 621	135 845	140 466
Resultat	-582	3 348	2 766

Omsetningen i R H Transport Leasing GmbH er konsernintern, og elimineres i sin helhet i konsernregnskapet. Etter avtale med selger opplyses det ikke om vederlag.

## Note 3 KONTRAKTSINNTEKTER OG SPESIFIKASJON AV ANDRE DRIFTSINNTEKTER

Kontraktinntekter fra offentlige oppdragsgivere gis i forbindelse med inngåtte anbudskontrakter og kvalitetskontrakt.

GEOGRAFISK FORDELING	KONSERN	
	2014	2013
Innenlandske oppdragsgivere - Fylker og kommuner	1 302 434	1 126 617
Utenlandske oppdragsgivere - Offentlige trafikkselskap	559 443	487 568
<b>Sum kontraktinntekter</b>	<b>1 861 877</b>	<b>1 614 185</b>
Endring fra forrige år	15,3 %	5,7 %
Prosentandel av totale driftsinntekter	81,2 %	80,9 %

### SPESIFIKASJON AV ANDRE DRIFTSINNTEKTER

TIDE ASA	2014	2013
Utleie av lokaler	1 257	5 589
Administrative tjenester	35 324	31 129
Gevinst ved salg av varige driftsmidler	720	6 508
Andre driftsinntekter	2 021	2 601
<b>Sum andre driftsinntekter</b>	<b>39 322</b>	<b>45 826</b>

KONSERN	2014	2013
Rep/service busser	27 693	24 076
Utleie av buss	39 894	32 015
Kompensasjon/godtgjørelse	3 717	-
Salg drivstoff	3 090	3 178
Utleie av lokaler	2 252	7 081
Gevinst ved salg av varige driftsmidler	10 824	24 236
Andre driftsinntekter	29 764	40 883
<b>Sum andre driftsinntekter</b>	<b>117 234</b>	<b>131 470</b>

**Note 4** RESULTAT PR. AKSJE (NOK)

	KONSERN	
	2014	2013
Årsresultat	13 277 586	-43 639 259
Årsresultat per aksje (NOK)	<b>0,59</b>	<b>-1,93</b>
<b>Antall aksjer</b>		
Antall utstedte aksjer 31.12.	22 559 556	22 559 556
Antall egne aksjer 31.12.	-	-
Veid gjennomsnitt av antall utstedte aksjer	22 559 556	22 559 556

**UTVANNET RESULTAT PER AKSJE**

Ved beregning av utvannet resultat per aksje benyttes et veid gjennomsnitt av antall utstedte aksjer i omløp, regulert for effekten av konvertering av alle potensielle aksjer som kan medføre utvanning. Tide ASA har ikke hatt slike potensielle aksjer i periodene som er angitt. Utvannet resultat per aksjer er således identisk med resultat per aksje

**Note 5** LØNNSKOSTNADER, ANTALL ANSATTE, YTELSER OG LÅN TIL ANSATTE

LØNNSKOSTNADER	TIDE ASA		KONSERN	
	2014	2013	2014	2013
Lønn	20 012	17 420	1 042 231	912 356
Arbeidsgiveravgift	2 686	2 758	124 538	115 254
Pensjonskostnader	2 755	4 250	73 430	67 805
Andre ytelser	3 928	4 998	46 628	30 223
<b>Sum</b>	<b>29 381</b>	<b>29 426</b>	<b>1 286 827</b>	<b>1 125 639</b>
<b>Gjennomsnittlig antall årsverk</b>	<b>21</b>	<b>17</b>	<b>2 552</b>	<b>2 360</b>

Konsern er pliktig til å ha tjenestepensjon etter lov om obligatorisk tjenestepensjon. Kravene til tjenestepensjon er oppfylt i konsern og de underliggende selskapene.

**Note 5** LØNNSKOSTNADER, ANTALL ANSATTE, YTELSER OG LÅN TIL ANSATTE FORTS.

**OVERSIKT OVER SAMLET GODTGJØRELSE TIL KONSERNLEDELSE, STYRET OG REVISOR**

KONSERNLEDELSE		2014			SAMLET GODTGJØRELSE
		LØNN	NATURAL-YTELSER	OPPTJENTE PENSJONS-RETTIGHETER	
Roger Harketstad <sup>1)</sup>	Konsernsjef	1 972	121	214	2 307
Lisbet K.Næro <sup>2)</sup>	Konsernsjef	952	6	42	1 000
Øystein Disch Olsrød	Finans- og økonomidirektør	1 293	7	104	1 404
Stein A Jakobsen <sup>3)</sup>	Driftsdirektør	930	4	82	1 017
Flemming Jensen	Adm. direktør Tide Bus Danmark A/S	2 121	-	58	2 179
Janicke Stople <sup>4)</sup>	HR-direktør	987	4	84	1 075
Jan Helge Sandvåg	Teknisk sjef	924	4	61	989
Egil Nesse	Daglig leder Tide Verksted AS	912	6	59	977
Hege Sandtorv <sup>6)</sup>	Kommersiell direktør	684	3	55	742
Konsernledelsen samlet	Arbeidsgiveravgift	1 519	22	-	1 649
<b>Sum godtgjørelse</b>		<b>12 295</b>	<b>180</b>	<b>759</b>	<b>13 341</b>

KONSERNLEDELSE		2013			SAMLET GODTGJØRELSE
		LØNN	NATURAL-YTELSER	OPPTJENTE PENSJONS-RETTIGHETER	
Roger Harketstad <sup>1)</sup>	Konsernsjef	1 710	20	129	1 859
Lisbet K. Næro <sup>2)</sup>	Konsernsjef	2 637	159	95	2 891
Øystein Disch Olsrød	Finans- og økonomidirektør	1 148	20	108	1 276
Flemming Jensen	Adm. direktør Tide Bus Danmark A/S	1 593	40	75	1 709
Janicke Stople <sup>4)</sup>	HR-direktør	1 016	10	92	1 117
Jan Helge Sandvåg	Teknisk sjef	919	10	63	992
Egil Nesse	Daglig leder Tide Verksted AS	931	16	67	1 014
Pål Erik Steen <sup>5)</sup>	Finans- og økonomidirektør	67	-	-	67
Konsernledelsen samlet	Arbeidsgiveravgift	1 413	39	-	1 528
<b>Sum godtgjørelse</b>		<b>11 434</b>	<b>313</b>	<b>628</b>	<b>12 453</b>

Opptjente pensjonsrettigheter representerer her premie til innskuddsordning.

<sup>1)</sup> Ansatt som ny konsernsjef 11.12.2013

<sup>2)</sup> Sluttet av som konsernsjef 11.12.2013

<sup>3)</sup> Ansatt som driftsdirektør 17.03.2014

<sup>4)</sup> Sluttet som HR-direktør 31.12.2014

<sup>5)</sup> Sluttet som finans og økonomidirektør 31.08.12

<sup>6)</sup> Ansatt som kommersiell direktør

Det ble ikke utbetalt bonus i 2014. Utvalgte ledere fikk utbetalt bonus i 2013.

**Note 5** LØNNSKOSTNADER, ANTALL ANSATTE, YTELSER OG LÅN TIL ANSATTE FORTS.

**ERKLÆRING OM FASTSETTELSE AV LØNN OG ANNEN GODTGJØRELSE TIL LEDENDE PERSONELL**

Styret har behandlet retningslinjene og hovedprinsippene for lederavlønning i konsernet. Disse er oppsummert slik:

Konsernsjefens lønn vurderes årlig og fastsettes av styret i Tide ASA.

Øvrige lønninger i konsernledelsen fastsettes av konsernsjefen. Konsernlederne lønnes individuelt og lønnen vurderes og fastsettes årlig.

Resultatbonusavtale foreligger for utvalgte deler av konsernledelsen. Det kan utbetales en årlig bonus etter avtalte kriterier på maksimalt to ganger månedslønnen. Hovedkriteriene er knyttet opp mot resultatoppnåelse, personlig utvikling samt personalledelse og trivsel.

Konsernledelsen er tilknyttet selskapets pensjons- og personalforsikringsordninger.

Konsernsjefen har avtale om ett års etterlønn ved avtale om fratredelse.

Konsernlederne har ordning for hjemmekontor, mobiltelefon og aviser.

Det er ingen tildeling av aksjer, tegningsretter, opsjoner eller andre former for godtgjørelse som er knyttet til aksjer eller utvikling av aksjekursen i konsernet.

Det kommer ingen andre variable elementer i godtgjørelsen eller særskilte ytelser i tillegg til basislønnen.

Styret er gjort kjent med alle elementer i fastsettelsen av lederlønningene.

GODTGJØRELSE TIL STYRET	STYREHONORAR	
	2014	2013
Steinar Madsen (styrets leder *)	225	270
Roald Georg Bergsaker	125	160
Knut Ravnå *)	-	155
Christine Rødsæther	125	125
Kristin Reitan Husebø	-	125
Frode Sælen *)	125	180
Harald Grimelund	3	125
Dagfinn Haga	125	125
Karstein Bremnes	160	15
Ragnhild Jansbu Fresvik	125	-
Marianne Skår-Teigen	125	-
<b>Sum godtgjørelse</b>	<b>1 138</b>	<b>1 280</b>

\*) Godtgjørelsen inkluderer vederlag for arbeid i revisjonsutvalget.

GODTGJØRELSE TIL REVISOR	TIDE ASA		KONSERN	
	2014	2013	2014	2013
Lovpålagt revisjon	473	305	1 806	1 219
Andre attestasjonstjenester	-	5	22	13
Skatterådgiving	-	-	52	44
Andre tjenester	295	216	444	380
<b>Sum godtgjørelse til valgt revisor (ekskl. mva)</b>	<b>768</b>	<b>526</b>	<b>2 324</b>	<b>1 656</b>

**Note 6** SPESIFIKASJON AV ANDRE DRIFTSKOSTNADER

TIDE ASA	2014	2013
Leie lokaler	4 006	7 535
Renhold, vedlikehold, utstyr	3 640	1 636
Lisenser og abonnement	1 900	1 287
Diverse honorar	2 294	1 448
Annonser, reklame, trykksaker etc.	1 323	2 202
Andre driftskostnader	1 458	6 679
<b>Sum andre driftskostnader</b>	<b>14 621</b>	<b>20 786</b>

KONSERN	2014	2013
Drivstoff, smøreolje	257 102	270 549
Reparasjoner, vedlikehold, utstyr	49 052	71 570
Andre rutekostnader	173 439	175 331
Husleiekostnader	63 608	70 718
Fremmedtjenester	25 174	24 417
Andre driftskostnader	70 445	50 020
<b>Sum andre driftskostnader</b>	<b>638 820</b>	<b>662 604</b>

**Note 7** NETTO FINANSPOSTER

FINANSINTEKTER OG -KOSTNADER	TIDE ASA		KONSERN	
	2014	2013	2014	2013
Renteinntekter	345	125	402	591
Renteinntekter fra foretak i samme konsern	2 487	8 841	-	-
Realisert valutagevinst	1 784	2 427	440	786
Andre finansinntekter	1 410	1 674	3 164	2 581
<b>Sum finansinntekt</b>	<b>6 026</b>	<b>13 066</b>	<b>4 006</b>	<b>3 958</b>

Rentekostnad lån	4	-	28 529	29 832
Rentekostnad til foretak i samme konsern	1 265	1 081	-	-
Rentekostnad finansielle leieavtaler	-	-	2 692	2 557
Andre finanskostnader	2 934	1 994	6 636	3 499
<b>Sum finanskostnader</b>	<b>4 203</b>	<b>3 075</b>	<b>37 857</b>	<b>35 889</b>

<b>Sum netto finansposter</b>	<b>1 823</b>	<b>9 991</b>	<b>-33 851</b>	<b>-31 931</b>
-------------------------------	--------------	--------------	----------------	----------------

Det er ikke balanseført finansutgifter på kvalifiserende eiendeler.

Note 8 VARIGE DRIFTSMIDLER

TIDE ASA	EIENDOMMER	INVENTAR	SUM
<b>Regnskapsåret 2013</b>			
Balanseført verdi 01.01.	6 695	3 740	10 435
Tilgang	149	354	502
Avgang	3 489	-	3 489
Årets avskrivninger	96	1 593	1 688
<b>Balanseført verdi 31.12.</b>	<b>3 259</b>	<b>2 501</b>	<b>5 760</b>
<b>Pr. 31. desember 2013</b>			
Anskaffelseskost	33 699	30 898	64 596
Akkumulerte avskrivninger	30 439	28 397	58 837
<b>Balanseført verdi 31.12.</b>	<b>3 259</b>	<b>2 501</b>	<b>5 760</b>
<b>Regnskapsåret 2014</b>			
Balanseført verdi 01.01.	3 259	2 501	5 760
Tilgang	-	272	272
Avgang	449	1 012	1 461
Årets avskrivninger	48	1 487	1 535
<b>Balanseført verdi 31.12.</b>	<b>2 762</b>	<b>274</b>	<b>3 036</b>
<b>Pr. 31. desember 2014</b>			
Anskaffelseskost	33 250	30 158	63 407
Akkumulerte avskrivninger	30 487	29 878	60 371
<b>Balanseført verdi 31.12.</b>	<b>2 762</b>	<b>274</b>	<b>3 036</b>

Note 8 VARIGE DRIFTSMIDLER FORTS.

KONSERN	LEIDE BUSSE	BUSSE	EIENDOMMER	INVENTAR	SUM
<b>Regnskapsåret 2013</b>					
Balanseført verdi 01.01.	46 257	1 149 315	38 794	21 631	1 255 997
Tilgang	23 836	136 405	149	6 614	167 004
Avgang	474	24 095	12 557	-	37 126
Årets avskrivninger	11 341	160 265	2 222	5 236	179 064
Årets nedskrivninger *)	-	30 000	-	-	30 000
Omregningsdifferanse	5 130	29 443	-	-	34 574
<b>Balanseført verdi 31.12.</b>	<b>64 356</b>	<b>1 100 804</b>	<b>24 164</b>	<b>23 010</b>	<b>1 212 334</b>
<b>Pr. 31. desember 2013</b>					
Anskaffelseskost	98 964	2 489 328	68 604	123 799	2 780 695
Akkumulerte avskrivninger	34 608	1 348 524	44 441	100 789	1 528 361
Akkumulerte nedskrivninger	-	40 000	-	-	40 000
<b>Balanseført verdi 31.12.</b>	<b>64 356</b>	<b>1 100 804</b>	<b>24 164</b>	<b>23 010</b>	<b>1 212 334</b>
<b>Regnskapsåret 2014</b>					
Balanseført verdi 01.01.	64 356	1 100 804	24 164	23 010	1 212 334
Tilgang	-	8 146	310	4 962	13 418
Avgang	20 919	449	1 012	-	22 380
Årets avskrivninger	8 522	167 075	2 188	8 028	185 812
Omregningsdifferanse	4 325	21 652	-	372	26 349
<b>Balanseført verdi 31.12.</b>	<b>33 412</b>	<b>963 078</b>	<b>21 273</b>	<b>20 316</b>	<b>1 038 081</b>
<b>Pr. 31. desember 2014</b>					
Anskaffelseskost	76 542	2 518 677	67 902	129 133	2 792 254
Akkumulerte avskrivninger	43 129	1 515 599	46 628	108 817	1 714 173
Akkumulerte nedskrivninger *)	-	40 000	-	-	40 000
<b>Balanseført verdi 31.12.</b>	<b>33 412</b>	<b>963 078</b>	<b>21 273</b>	<b>20 316</b>	<b>1 038 081</b>

\*) Nedskrivninger knytter seg til anbudskontrakter og busser som ikke er i bruk. Se note 24 for mer informasjon.

**BUSSE HOLDT FOR SALG**

Det har blitt foretatt en nedskrivning på busser holdt for salg med et beløp på TNOK 1 400 for 2014 og TNOK 1 500 for 2013 i Tide Buss AS. Nedskrivningen er kostnadsført under andre driftskostnader.

**INVESTERINGSFORPLIKTELSER PR. 31.12.2014:**

Konsernet har ingen investeringsforpliktelser pr. 31.12.14.

Note 9 DATTERSELSKAPER

DATTERSELSKAPER	FORRETNINGS- KONTOR	EIER- OG STEMME- ANDEL	BALANSE- FØRT VERDI AKSJER I DATTER	BALANSE- FØRT VERDI AKSJER I DATTER-DATTER	ÅRS- RESULTAT 2014	BOKFØRT EGENKAPITAL 31.12.2014
Tide Buss AS	Bergen	100 %	372 592	-	-3 978	318 581
Tide Verksted AS	Bergen	100 %		39 626	1 525	11 263
Tide Bane AS	Bergen	100 %		100	-2	84
Kystbussen AS	Bergen	100 %		100	1	100
Neste Blåne AS	Bergen	100 %		120	1	102
Tide Bus Danmark A/S	Odense	100 %	66 297	-	18 170	59 398
Tide Reiser AS	Bergen	100 %	100	-	-1	98
Tide Eiendom Hordaland AS	Bergen	100 %	3 648	-	899	10 182
Tide Eiendom Voss AS	Bergen	100 %	2 024	-	299	1 647
<b>Sum alle datterselskaper</b>			<b>444 662</b>	<b>39 946</b>	<b>16 904</b>	<b>401 455</b>

I 2013 har Tide ASA foretatt følgende kapitalinnskudd i datterselskaper;

1. Kapitalinnskudd i Tide Buss AS med 200 000 tnoK med virkning 12.12.13.
  2. Kapitalinnskudd i Tide Bus Danmark A/S med 26 664 tnoK med virkning 02.07.13.
- Transaksjonene ble behandlet av generalforsamlingene i selskapene.

Note 10 AKSJER TILGJENGELIG FOR SALG

	VIRKELIG VERDI TIDE ASA		VIRKELIG VERDI KONSERN	
	2014	2013	2014	2013
Andre aksjer	2 756	2 756	5 276	3 476
<b>Sum aksjer tilgjengelig for salg</b>	<b>2 756</b>	<b>2 756</b>	<b>5 276</b>	<b>3 476</b>

Note 11 VARELAGER

KONSERN	2014	2013
Diesel	6 423	6 349
Smøreolje	626	972
Dekk, deler og rekvisita	17 478	27 339
Ukurans	-742	-450
<b>Sum</b>	<b>23 785</b>	<b>34 210</b>

Note 12 KORTSIKTIGE FORDRINGER

KUNDEFORDRINGER	TIDE ASA		KONSERN	
	2014	2013	2014	2013
Kundefordringer til pålydende	2 988	1 049	169 640	132 951
Avsetning tap	-	-	2 516	1 374
<b>Sum</b>	<b>2 988</b>	<b>1 049</b>	<b>167 125</b>	<b>131 577</b>

Resultatførte tap i året

Årets konstaterte tap	-	-	429	518
Innkomet på tidligere tapsførte fordringer	-	-	-	-
Endring i avsetning tap på fordringer	-	-	1 082	-48
<b>Sum</b>	<b>-</b>	<b>-</b>	<b>1 511</b>	<b>470</b>

ANDRE KORTSIKTIGE FORDRINGER	TIDE ASA		KONSERN	
	2014	2013	2014	2013
Forskuddsbetalte utgifter	1 766	-	27 875	6 810
Opptjente inntekter	600	2 535	12 607	40 961
Tilskudd	-	-	306	331
Sjåfør oppgjør	-	-	3 031	3 823
Konsernfordringer	38 501	7 485	-	-
Til gode merverdiavgift	1 171	1 152	-27	5 632
Andre kortsiktige fordringer	27	-	13 967	4 270
<b>Sum</b>	<b>42 063</b>	<b>11 172</b>	<b>57 761</b>	<b>61 827</b>

Note 13 ANNEN KORTSIKTIG GJELD

ANNEN KORTSIKTIG GJELD	TIDE ASA		KONSERN	
	2014	2013	2014	2013
Opptjente feriepenger og variable lønnskostnader	1 859	1 517	118 534	119 998
Konserngjeld	60 543	47 547	-	-
Utestående oppgjør til oppdragsgivere	-	-	18 754	19 566
Påløpte renter	-	-	3 769	3 752
Skyldig mva	-	-	-	13 379
Andre påløpte kostnader	3 419	1 648	84 957	65 985
<b>Sum</b>	<b>65 821</b>	<b>50 711</b>	<b>226 015</b>	<b>222 680</b>

**Note 14** AKSJEKAPITAL, OVERKURS OG AKSJONÆRINFORMASJON

AKSJEKAPITAL OG OVERKURS	2014	2013
Antall aksjer	22 559 556	22 559 556
Pålydende	kr 0,90	kr 0,90

Enhver aksje har de samme rettighetene. Selskapet har ingen vedtektsbestemmelser som helt eller delvis utvider eller begrenser stemmeretten.

Aksjekapital	20 304	20 304
Overkurs	295 418	295 418
<b>Sum</b>	<b>315 721</b>	<b>315 721</b>

AKSJONÆRSTRUKTUR I TIDE ASA 31.12.14	ANTALL AKSJER	EIERANDEL
Det Stavangerske Dampskibsselskab AS	11 000 572	48,76 %
Folke Hermansen AS	6 250 000	27,70 %
Sparebanken Vest	2 175 600	9,64 %
YTF Avd 80	539 820	2,39 %
Hagland Invest AS	147 700	0,65 %
Middelboe AS	108 401	0,48 %
Mar-Theco AS	65 000	0,29 %
Nordea Liv Norge AS	58 600	0,26 %
Voss Kommune	37 000	0,16 %
Johannes Utne	22 100	0,10 %
Arnlaug Flesland Standal	22 090	0,10 %
Inger Flesland Strass	21 950	0,10 %
Torleif Haga	21 520	0,10 %
Bjørn Ove Børnes	16 070	0,07 %
Håvard Magnus Liland	15 340	0,07 %
Odd Reidar Øie	14 562	0,06 %
Ovata AS	14 081	0,06 %
Olympus Mons AS	14 024	0,06 %
Jan Ingolf Eliassen	13 618	0,06 %
Forenede Forvaltning AS	13 366	0,06 %
<b>Sum 20 største aksjonærer</b>	<b>20 571 414</b>	<b>91,19 %</b>
Øvrige aksjonærer	1 988 142	8,81 %
<b>Totalt antall aksjer</b>	<b>22 559 556</b>	<b>100,00 %</b>

AKSJER EID AV STYREMEDLEMMER INKL. NÆRSTÅENDE I TIDE ASA	31.12.14	31.12.13
Karstein Bremnes	13 155	2 100
Frode Sælen	2 620	2 620
Dagfinn Haga	130	130
<b>Sum antall aksjer</b>	<b>15 905</b>	<b>4 850</b>

AKSJER EID AV LEDENDE ANSATTE INKL. NÆRSTÅENDE I TIDE ASA	31.12.14	31.12.13
Roger Harkestad	11 055	-
Egil A.Nesse	360	360
<b>Sum antall aksjer</b>	<b>11 415</b>	<b>360</b>

**Note 15** UTBYTTE

UTBETALT UTBYTTE:	2014	2013
NOK per aksje	-	-
Utbetalt utbytte NOK (eks. egne aksjer)	-	-

FORESLÅTT UTBYTTE TIL GODKJENNING I GENERALFORSAMLINGEN (IKKE REGNSKAPSFØRT SOM EN FORPLIKTELSE PER 31.12.):	2014	2013
NOK per aksje	0,20	-
Samlet utbytte NOK	4 511 911,20	-

**Note 16** PENSJONER

**TJENESTEPENSJONSORDNINGER I TIDE KONSERN**

Tide konsern har innskuddsbaserte foretakspensjonsordninger i livs-forsikringsselskap for alle ansatte. Foretakspensjonsordningene oppfyller kravene i lov om Obligatorisk Tjenestepensjon (OTP).

**INNSKUDDSBASERT PENSJONSORDNING**

Ansatte i de norske konsernselskapene opp tjener rettigheter i en innskuddsbasert pensjonsordning. Årlige innskudd til alderspensjon utgjør for hvert medlem 5 % av lønn i intervallet 1 G til 6 G, og 8 % av lønn i intervallet 6 G til 12 G. Ordningen inkluderer uførepensjon (62% av pensjonsgrunnlaget) og barnepensjon. Det ytes innskuddsfri-tak ved arbeidsuførhet. Den ansatte yter en egenandel på 2 %.

**YTELSEBASERTE PENSJONSFORSIKRINGER TIL ANSATTE OVERTATT I FORBINDELSE MED VIRKSOMHETS-OVERDRAGELSE (NETTBUSS TRONDHEIM AS)**

Virksomhetsoverdragelsen medførte videreføring av to lukkede ytelsesordninger for de ansatte som ble virksomhetsoverdratt fra Nett-Buss Trondheim AS. Det ble etablert en kompensasjonsordning som sikrer at Tide Buss AS får dekket merkostnadene utover en premie dersom de ansatte var medlemmer av en kollektiv innskuddsordning med vilkår og risikodekninger som avtalt i Bussbransjeavtalen. Regnskapsmessig bruttoføres pensjonsforpliktelsen som en ytelsesordning, men finansieringen gjennom kompensasjon føres som en fordring mot oppdragsgiver, AtB AS. I resultatregnskapet fremgår ordningen med en kostnad lik nevnte tilskuddsplan. Ordningene omfatter 20 personer, hvorav 15 er aktive.

**AVTALEFESTET PENSJON**

Tide konsern har selskaper som er tilknyttet ordningen med avtalefestet førtidspensjon (AFP). Ny AFP-tilskottslov ble vedtatt 19. februar 2010 og trådte i kraft straks. Gammel AFP i privat sektor ble lukket og erstattet av den nye ordningen ved utgangen av 2010.

Den nye AFP-ordningen er en ytelsesbasert flerforetaksordning, hvor foretakene skal innregne sin proporsjonale andel av ordningens forpliktelser, midler og kostnad. Det foreligger ikke tilstrekkelig informasjon for måling av ordningen eller et konsistent og pålitelig grunnlag for allokering mellom de deltakende foretak i ordningen. Ordningen innregnes derfor som en innskuddsordning. Hvorvidt det senere er grunnlag for balanseføring av forpliktelsene i denne ordningen, er avhengig av om det finnes en konsekvent og pålitelig allokeringsnøkkel og om det nødvendige datagrunnlaget kan fremskaffes.

Tide-selskapene som var tilsluttet Fellesordningen under den gamle AFP-ordningen, er pålagt premie og egenandeler for å sluttfinansiere pensjonsutgifter i den gamle ordningen. Denne underdekningen er avsatt for i det enkelte selskapsregnskap, og er estimert å utgjøre kr 750 inklusive arbeidsgiveravgift pr. arbeidstaker som benyttet seg av den gamle ordningen. Avsetningen utgjør 16,5 tno for Tide ASA og 1,4 millioner for konsernet pr. 31.12.2014.

**DRIFTSPENSJONER**

Konsernet har forpliktelser knyttet til lønn over 12 G som gjelder deler av konsernledelsen. I tillegg er det noen forpliktelser som gjelder tidligere ansatte om førtidspensjonering som finansieres og utbetales over driften. Dette utgjør i alt 11 personer for morselskapet og 26 personer for konsernet. Gjennomsnittlig alder på disse i morselskapet er 70,3 år. Ordningen er finansiert direkte over drift.

**PENSJON TIL KONSERNSJEF**

Konsernsjef har ikke egen pensjonsordning, se note 5.

**ARBEIDSGIVERAVGIFT**

Pensjonskostnader og pensjonsforpliktelser inkluderer arbeidsgiveravgift.

Note 16 PENSJONER FORTS.

TIDE ASA	2014			2013		
BALANSEFØRT FORPLIKTELSE	SIKRET	USIKRET	SUM	SIKRET	USIKRET	SUM
Pensjonsytelser	-	16 667	16 667	-	18 519	18 519
<b>Kostnader belastet resultatregnskapet</b>						
Innskuddsbaserte pensjonsytelser	-	-	2 196	-	-	3 845
Pensjonsytelser	-	558	558	-	405	405
<b>Sum</b>	<b>-</b>	<b>558</b>	<b>2 755</b>	<b>-</b>	<b>405</b>	<b>4 250</b>

KONSERN	2014			2013		
BALANSEFØRT FORPLIKTELSE	SIKRET	USIKRET	SUM	SIKRET	USIKRET	SUM
Pensjonsytelser	6 031	20 276	26 307	8 605	25 395	34 000
<b>Kostnader belastet resultatregnskapet</b>						
Innskuddsbaserte pensjonsytelser	-	-	71 459	-	-	65 279
Pensjonsytelser	1 293	678	1 971	1 373	1 153	2 526
<b>Sum</b>	<b>1 293</b>	<b>678</b>	<b>73 430</b>	<b>1 373</b>	<b>1 153</b>	<b>67 805</b>

FØLGENDE ØKONOMISKE FORUTSETNINGER ER LAGT TIL GRUNN	2014	2013
Diskonteringsrente	3,20 %	3,30 %
Lønnsvekst	2,30 %	3,50 %
Regulering av opptjent pensjon i folketrygden	2,50 %	3,50 %
Regulering av pensjoner under utbetaling	2,50 %	3,50 %
Sannsynlig avgang (over/under 40 år)	0-8 %	0-8 %
Dødelighetstabell	K2013	K2013
Arbeidsgiveravgift	14,10 %	14,10 %

Note 16 PENSJONER FORTS.

FORVENTET PREMIEINNBETALING KOMMENDE ÅR	TIDE ASA	KONSERN
Ytelsesbaserte pensjonsordninger	351	1 393
Innskuddsbaserte pensjonsordninger	1 324	60 953
Avtalefestet pensjon	264	17 552
<b>Sum</b>	<b>1 939</b>	<b>79 898</b>

ÅRETS ENDRING I BALANSEFØRT PENSJONSFORPLIKTELSE	TIDE ASA	KONSERN
Balanseført verdi 1.1 av usikrede ytelser	16 218	20 344
Rentekostnader	489	593
Estimatavvik	377	75
Betalte ytelser	-2 785	-4 721
<b>Sum usikrede ytelser</b>	<b>14 300</b>	<b>16 292</b>
Arbeidsgiveravgift	2 016	2 297
Sum usikre ytelser inklusive arbeidsgiveravgift	16 316	18 589
Verdien av resterende pensjonsavtaler per 31.12	351	1 687
<b>Balanseført usikrede pensjonsforpliktelser per 31.12</b>	<b>16 667</b>	<b>20 276</b>
Balanseført verdi 1.1 av sikrede ytelser	-	8 605
Kostnad i resultatregnskapet	-	1 293
Estimatavvik	-	-2 743
Betalte ytelser	-	-1 124
<b>Sum sikrede ytelser i balansen per 31.12</b>		<b>6 031</b>
<b>Total balanseført pensjonsforpliktelse pr. 31.12</b>	<b>16 667</b>	<b>26 307</b>

Note 17 RENTEBÆRENDE GJELD OG PANTSETTELSE

GJELD SIKRET MED PANT	TIDE ASA		KONSERN	
	2014	2013	2014	2013
Gjeld sikret med pant	-	-	543 503	667 406
<b>Bokført verdi av pantsatte eiendeler</b>				
Fordringer	-	-	152 119	116 982
Kjøretøy og annet driftsløst	-	-	715 772	833 595
<b>Sum</b>	<b>-</b>	<b>-</b>	<b>867 891</b>	<b>950 577</b>



**Note 17** RENTEBÆRENDE GJELD OG PANTSETTELSE FORTS.

LANGSIKTIG GJELD	TIDE ASA		KONSERN	
	2014	2013	2014	2013
Pantelån	-	-	543 503	719 200
Forpliktelser fra finansielle leiekontrakter	-	-	100 423	54 826
Annen langsiktig gjeld	-	-	15 085	14 195
Ikke rentebærende gjeld (depositum)	-	-	150	150
<b>Sum langsiktig gjeld</b>	<b>-</b>	<b>-</b>	<b>659 161</b>	<b>788 370</b>
Første års avdrag langsiktig gjeld	-	-	151 741	126 697
<b>Sum langsiktig gjeld ekskl. første års avdrag</b>	<b>-</b>	<b>-</b>	<b>507 420</b>	<b>661 673</b>
Amortisering av lånekostnader	-	-	136	207
<b>Sum langsiktig gjeld ekskl. første års avdrag og amortisering</b>	<b>-</b>	<b>-</b>	<b>507 283</b>	<b>661 466</b>

Av langsiktig gjeld pr. 31.12.14 er 420 584 i norske kroner. Resterende gjeld er i danske kroner. Gjeld knyttet til balanseførte leieavtaler gjelder finansiering av busser.

**RENTE**

Effektiv rentesats (vektet gjennomsnitt) utgjør 4,46% i 2014 mot 4,48 % i 2013.

Tide har inngått flere rentebytteavtaler for å redusere risiko knyttet til flytende rente, se note 20.

**FINANSIELLE LÅNEBETINGELSER**

Konsernet har et vilkår knyttet til lånebetingelser mot hovedbank om at samlet rentebærende gjeld i forhold til EBITDA ikke skal overstige 4 ved utløp av hvert kvartal.

Lånevilkåret er tilfredsstillt gjennom året.

NEDBETALINGSPLAN	PANTELÅN		FINANSIELLE LEIEAVTALER	
	TIDE ASA	KONSERN	TIDE ASA	KONSERN
2015	-	107 969	-	33 944
2016	-	108 195	-	13 115
2017	-	126 550	-	10 210
2018	-	168 659	-	9 535
2019	-	4 513	-	9 777
Sum år 2015- 2019	-	515 885	-	76 580
Gjeld som forfaller senere enn 5 år	-	27 618	-	23 843
<b>Sum rentebærende langsiktig gjeld</b>	<b>-</b>	<b>543 503</b>	<b>-</b>	<b>100 423</b>

RENTEBÆRENDE GJELD	TIDE ASA		KONSERN	
	2014	2013	2014	2013
Langsiktig gjeld til kredittinstitusjoner/pantegjeld	-	-	391 762	592 503
Langsiktig gjeld knyttet til balanseførte leieavtaler	-	-	100 423	54 826
Første års avdrag langsiktig gjeld ekskl. renter	-	-	151 741	126 697
Annen langsiktig gjeld	-	-	15 085	14 195
Konsernintern rentebærende gjeld	37 551	27 749	-	-
<b>Brutto rentebærende gjeld</b>	<b>37 551</b>	<b>27 749</b>	<b>659 011</b>	<b>788 220</b>
Rentebærende eiendeler	1 613	1 709	113 561	70 668
Konsernintern rentebærende fordring	21 901	-	-	-
<b>Netto rentebærende gjeld/(eiendeler)</b>	<b>14 037</b>	<b>26 040</b>	<b>545 450</b>	<b>717 552</b>

**Note 17** RENTEBÆRENDE GJELD OG PANTSETTELSE FORTS.

**TREKKRETTIGHETER**

Tilgjengelig ubenyttet trekkrettighet i konsernet var på 137 MNOK pr. 31.12.14 (137 MNOK pr. 31.12.13)

**FINANSIELLE LEIEAVTALER (KONSERN)**

Finansielle leieavtaler er benyttet ved anskaffelse av busser. Leieavtalene gjelder vanligvis for ni år, med mulighet til å fornye avtalene når de går ut. Leieavtalene inneholder ikke restriksjoner på selskapets utbytte- eller finansieringsmuligheter.

OVERSIKT OVER FREMTIDIG MINIMUMSLEIE	NÅVERDI		NOMINELL VERDI	
	2015	2014	2015	2014
Forfall innen 1 år	32 387	8 357	34 006	8 774
Forfall mellom 2 og 5 år	36 210	43 595	42 614	50 516
Forfall senere enn 5 år	185	21 914	247	30 595
<b>Fremtidig minimumsleie</b>	<b>68 782</b>	<b>73 866</b>	<b>76 867</b>	<b>89 885</b>
Fremtidig finanskostnad	60 837	9 022	60 837	9 022

**Note 18** SKATT

ENDRING I BALANSEFØRT UTSATT SKATT	TIDE ASA		KONSERN	
	2014	2013	2014	2013
Balanseført verdi 01.01.	-973	-1 494	-20 917	2 377
Resultatført utsatt skatt i perioden	-584	316	-2 079	-24 095
Utsatt skatt ført direkte mot egenkapitalen	-1 329	205	-56	801
<b>Balanseført verdi 31.12.</b>	<b>-2 886</b>	<b>-973</b>	<b>-23 051</b>	<b>-20 917</b>

TIDE ASA	DRIFTS-	GOODWILL	PEN-	KONSERN-	GEVINST -	UNDER-	ANNET	SUM
ENDRING I UTSATT SKATT	MIDLER		SJONER	BIDRAG	OG TAPS-	SKUDD		
					KONTO	TIL FREM-		
						FØRING		
<b>Utsatt skatt 31.12.2012</b>	<b>-1 946</b>	<b>-140</b>	<b>-5 107</b>	<b>164</b>	<b>5 534</b>	<b>-</b>	<b>2</b>	<b>-1 494</b>
Resultatført i perioden	-517	55	107	-	671	-	-	316
Belastet egenkapitalen	-	-	-	205	-	-	-	205
<b>Utsatt skatt 31.12.2013</b>	<b>-2 463</b>	<b>-85</b>	<b>-5 000</b>	<b>369</b>	<b>6 205</b>	<b>-</b>	<b>2</b>	<b>-973</b>
Resultatført i perioden	-290	42	500	-	-836	-	-	-584
Belastet egenkapitalen	-	-	-	-1 329	-	-	-	-1 329
<b>Utsatt skatt 31.12.2014</b>	<b>-2 752</b>	<b>-43</b>	<b>-4 500</b>	<b>-960</b>	<b>5 368</b>	<b>-</b>	<b>2</b>	<b>-2 886</b>

KONSERN	DRIFTS-	GOODWILL	PEN-	GEVINST -	DERIVATER	IMMAT-	UNDER-	ANNET	SUM
ENDRING I UTSATT SKATT	MIDLER		SJONER	OG TAPS-		RIELLE-	SKUDD		
				KONTO		EIENDELER	TIL FREM-		
							FØRING		
<b>Utsatt skatt 31.12.2012</b>	<b>64 730</b>	<b>841</b>	<b>-14 646</b>	<b>14 905</b>	<b>-3 130</b>	<b>6 319</b>	<b>-54 054</b>	<b>-12 590</b>	<b>2 377</b>
Resultatført i perioden	-1 581	55	2 687	3 768	40	-	-28 610	-454	-24 095
Ført over utvidet resultat	-	-	-	-	801	-	-	-	801
<b>Utsatt skattefordel 31.12.2013</b>	<b>63 150</b>	<b>896</b>	<b>-11 959</b>	<b>18 673</b>	<b>-2 289</b>	<b>6 319</b>	<b>-82 664</b>	<b>-13 044</b>	<b>-20 917</b>
Resultatført i perioden	-1 119	42	2 017	-621	-836	-	935	-2 496	-2 079
Ført over utvidet resultat	-	-	-	-	-56	-	-	-	-56
<b>Utsatt skattefordel 31.12.2014</b>	<b>62 031</b>	<b>938</b>	<b>-9 942</b>	<b>18 052</b>	<b>-3 181</b>	<b>6 319</b>	<b>-81 729</b>	<b>-15 540</b>	<b>-23 051</b>

Tide side fremførbare underskudd knytter seg til virksomheten i Norge og Danmark. Det er ingen tidsbegrensning knyttet til dette.

Note 18 SKATT FORTS.

	TIDE ASA		KONSERN	
	2014	2013	2014	2013
Betalbar skatt	-	383	4 942	6 609
Endring utsatt skatt	-1 530	301	-626	-24 095
For mye/lite avsatt skatt tidligere år	-	-	-16	578
<b>Sum skattekostnad</b>	<b>-1 530</b>	<b>684</b>	<b>4 300</b>	<b>-16 908</b>
Betalbar skatt av skattepliktig inntekt	-	383	3 544	3 985
Betalbar skatt på konsernbidrag	-	-383	-	-
<b>Sum betalbar skatt i balansen</b>	<b>-</b>	<b>-</b>	<b>3 544</b>	<b>3 985</b>

Avstemning av nominell mot faktisk skattekostnad

Resultat før skatt	-4 391	3 913	17 578	-60 548
Forventet skattekostnad	-1 185	1 096	4 968	-17 134
Effekt av ulik skattesats mellom land	-	-	-1 226	-251

Skatteeffekt av følgende poster:

Permanente forskjeller	-358	-447	1 584	-313
Endring i utsatt skatt som følge av endret skattesats	14	36	-1 011	567
Korreksjon utsatt skatt tidligere år	-	-	-	-354
For mye/lite avsatt skatt tidligere år	-	-	-16	578
<b>Skattekostnad</b>	<b>-1 530</b>	<b>684</b>	<b>4 300</b>	<b>-16 908</b>

Note 19 GARANTI- OG KAUSJONSANSVAR

	TIDE ASA		KONSERN	
	2014	2013	2014	2013
Husleigaranti	2 500	2 500	2 500	2 500
Selvskyldnerkausjon (konsernselskaper)	653 347	604 949	-	-
Skattetrekk kemnere	2 300	2 300	48 900	43 900
Garanti til DSB	-	-	1 092	1 011
Garanti til Fyn Bus Danmark	-	-	21 476	19 885
Garanti til Sydtrafik Danmark	-	-	33 980	31 463
Garanti til Haderslev kommune	-	-	2 288	2 119
Møre og Romsdal Fylkeskommune	-	-	7 000	7 000
Hordaland Fylkeskommune	-	-	115 666	115 666
Rogaland Fylkeskommune	-	-	10 052	10 052
Vestviken Kollektivtrafikk AS	-	-	25 652	-
AtB AS	-	-	10 000	10 000
Andre	8 000	8 000	8 500	8 000
<b>Sum</b>	<b>666 147</b>	<b>617 749</b>	<b>287 106</b>	<b>251 595</b>

Tide ASA er solidarisk ansvarlig selvskyldnerkausjonist sammen med datterselskaper for konsernkontoen overfor Nordea.

Note 20 FINANSIELLE INSTRUMENTER OG RISIKOSTYRING

FORMÅL OG ART

Tide benytter finansielle instrumenter til flere formål, herunder å fremskaffe kapital til investeringer i konsernets virksomhet. Konsernet står foran kapitalintensive investeringer i forbindelse med anbuds-konkurranse på rutekjøring. Anvendelse av finansielle instrumenter vurderes forløpende av konsernledelsen.

VIRKELIG VERDI AV TIDES FINANSIELLE INSTRUMENTER

Balanseført verdi av selskapets finansielle instrumenter er i all hovedsak til amortisert kost og virkelig verdi. Virkelig verdi av finansielle

eiendeler klassifisert som "tilgjengelig for salg" er fastsatt som siste kjente omsetningsverdi på balansedagen. Virkelig verdi av rentebytte-avtaler er estimert til nåverdien av fremtidige kontantstrømmer, beregnet ved bruk av swaprenten på balansedagen. Den virkelige verdien på disse avtalene innhentes fra selskapets bankforbindelse. Se under for ytterligere informasjon. Balanseført verdi av kontanter og kontantekvivalenter er tilnærmet lik virkelig verdi tatt hensyn til instrumentenes korte forfalltid. Tilsvarende er tilfelle for virkelig verdi av kortsiktige fordringer og gjeld. For rentebærende langsiktige fordringer, er virkelig verdi vurdert til fordringens bokførte verdi.

FINANSIELLE INSTRUMENTER ETTER KATEGORI	EIENDELER VURDERT TIL VIRKELIG VERDI OVER RESULTATET	UTLÅN OG FORDRINGER VURDERT TIL AMORTISERT KOST	TIDE ASA 2014		SUM
			DERIVATER BENYTTET FOR SIKRINGFORMÅL	TILGJENGELIG FOR SALG	
<b>Eiendeler</b>					
Finansielle eiendeler tilgjengelig for salg	-	-	-	2 756	2 756
Kundefordringer	-	2 988	-	-	2 988
Andre kortsiktige fordringer	-	42 063	-	-	42 063
Kontanter og bankinnskudd	-	1 613	-	-	1 613
<b>Sum</b>	<b>-</b>	<b>46 665</b>	<b>-</b>	<b>2 756</b>	<b>49 421</b>

FINANSIELLE INSTRUMENTER ETTER KATEGORI	FINANSIELLE FORPLIKTELSER VURDERT TIL VIRKELIG VERDI OVER RESULTATET	DERIVATER BENYTTET FOR SIKRINGFORMÅL	ANDRE FINANSIELLE FORPLIKTELSER	SUM
Leverandørgjeld	-	-	3 731	3 731
Annen kortsiktig gjeld	-	-	65 821	65 821
<b>Sum</b>	<b>-</b>	<b>-</b>	<b>69 552</b>	<b>69 552</b>

FINANSIELLE INSTRUMENTER ETTER KATEGORI	EIENDELER VURDERT TIL VIRKELIG VERDI OVER RESULTATET	UTLÅN OG FORDRINGER VURDERT TIL AMORTISERT KOST	TIDE ASA 2013		SUM
			DERIVATER BENYTTET FOR SIKRINGFORMÅL	TILGJENGELIG FOR SALG	
<b>Eiendeler</b>					
Finansielle eiendeler tilgjengelig for salg	-	-	-	2 756	2 756
Andre langsiktige fordringer	-	20 836	-	-	20 836
Kundefordringer	-	1 049	-	-	1 049
Andre kortsiktige fordringer	-	11 172	-	-	11 172
Kontanter og bankinnskudd	-	1 709	-	-	1 709
<b>Sum</b>	<b>-</b>	<b>34 765</b>	<b>-</b>	<b>2 756</b>	<b>37 521</b>

Note 20 FINANSIELLE INSTRUMENTER OG RISIKOSTYRING FORTS.

FINANSIELLE INSTRUMENTER ETTER KATEGORI	FINANSIELLE FORPLIKTELSER VURDERT TIL VIRKELIG VERDI OVER RESULTATET	DERIVATER BENYTTET FOR SIKRINGFORMÅL	ANDRE FINANSIELLE FORPLIKTELSER	SUM
<b>Forpliktelser</b>				
Leverandørgjeld	-	-	1 544	1 544
Annen kortsiktig gjeld	-	-	50 711	50 711
<b>Sum</b>	-	-	<b>52 255</b>	<b>52 255</b>

FINANSIELLE INSTRUMENTER ETTER KATEGORI	EIENDELER VURDERT TIL VIRKELIG VERDI OVER RESULTATET	UTLÅN OG FORDRINGER VURDERT TIL AMORTISERT KOST	KONSERN 2014		SUM
			DERIVATER BENYTTET FOR SIKRINGFORMÅL	TILGJENGELIG FOR SALG	
<b>Eiendeler</b>					
Finansielle eiendeler tilgjengelig for salg	-	-	-	5 276	5 276
Kundefordringer	-	167 125	-	-	167 125
Andre kortsiktige fordringer	-	29 886	-	-	29 886
Kontanter og bankinnskudd	-	113 561	-	-	113 561
<b>Sum</b>	-	<b>310 571</b>	-	<b>5 276</b>	<b>315 847</b>

FINANSIELLE INSTRUMENTER ETTER KATEGORI	FINANSIELLE FORPLIKTELSER VURDERT TIL VIRKELIG VERDI OVER RESULTATET	DERIVATER BENYTTET FOR SIKRINGFORMÅL	ANDRE FINANSIELLE FORPLIKTELSER	SUM
<b>Forpliktelser</b>				
Gjeld til kredittinstitusjoner (ekskl. leasing)	-	-	543 503	543 503
Finansiell leasing	-	-	100 423	100 423
Depositum og annen langsiktig gjeld	-	-	15 235	15 235
Derivater	-	8 772	-	8 772
Leverandørgjeld	-	-	71 445	71 445
Annen kortsiktig gjeld	-	-	226 015	226 015
<b>Sum</b>	-	<b>8 772</b>	<b>956 621</b>	<b>965 393</b>

FINANSIELLE INSTRUMENTER ETTER KATEGORI	EIENDELER VURDERT TIL VIRKELIG VERDI OVER RESULTATET	UTLÅN OG FORDRINGER VURDERT TIL AMORTISERT KOST	KONSERN 2013		SUM
			DERIVATER BENYTTET FOR SIKRINGFORMÅL	TILGJENGELIG FOR SALG	
<b>Eiendeler</b>					
Finansielle eiendeler tilgjengelig for salg	-	-	-	3 476	3 476
Andre langsiktige fordringer	-	9 722	-	-	9 722
Kundefordringer	-	131 577	-	-	131 577
Andre kortsiktige fordringer	-	55 017	-	-	55 017
Kontanter og bankinnskudd	-	70 668	-	-	70 668
<b>Sum</b>	-	<b>266 984</b>	-	<b>3 476</b>	<b>270 460</b>

Note 20 FINANSIELLE INSTRUMENTER OG RISIKOSTYRING FORTS.

FINANSIELLE INSTRUMENTER ETTER KATEGORI	FINANSIELLE FORPLIKTELSER VURDERT TIL VIRKELIG VERDI OVER RESULTATET	DERIVATER BENYTTET FOR SIKRINGFORMÅL	ANDRE FINANSIELLE FORPLIKTELSER	SUM
<b>Forpliktelser</b>				
Gjeld til kredittinstitusjoner (ekskl. leasing)	-	-	667 406	667 406
Annen langsiktig gjeld	-	-	14 195	14 195
Finansiell leasing	-	-	54 826	54 826
Depositum og annen langsiktig gjeld	-	-	150	150
Derivater	-	8 564	-	8 564
Leverandørgjeld	-	-	86 943	86 943
Annen kortsiktig gjeld	-	-	222 680	222 680
<b>Sum</b>	-	<b>8 564</b>	<b>1 046 200</b>	<b>1 054 764</b>

FINANSIELLE INSTRUMENTER MÅLT TIL VIRKELIG VERDI PR. 31. DESEMBER 2014:

	TIDE ASA - NIVÅ			SUM
	1	2	3	
<b>Eiendeler</b>				
Finansielle eiendeler tilgjengelig for salg	-	-	2 756	2 756
<b>Sum</b>	-	-	<b>2 756</b>	<b>2 756</b>

	KONSERN - NIVÅ			SUM
	1	2	3	
<b>Eiendeler</b>				
Finansielle eiendeler tilgjengelig for salg	-	-	5 276	5 276
<b>Sum</b>	-	-	<b>5 276</b>	<b>5 276</b>
<b>Forpliktelser</b>				
Derivater (renteavtale)	-	8 772	-	8 772
<b>Sum</b>	-	<b>8 772</b>	-	<b>8 772</b>

FINANSIELLE INSTRUMENTER MÅLT TIL VIRKELIG VERDI PR. 31. DESEMBER 2013:

	TIDE ASA - NIVÅ			SUM
	1	2	3	
<b>Eiendeler</b>				
Finansielle eiendeler tilgjengelig for salg	-	-	2 756	2 756
<b>Sum</b>	-	-	<b>2 756</b>	<b>2 756</b>

	KONSERN - NIVÅ			SUM
	1	2	3	
<b>Eiendeler</b>				
Finansielle eiendeler tilgjengelig for salg	-	-	3 476	3 476
<b>Sum</b>	-	-	<b>3 476</b>	<b>3 476</b>
<b>Forpliktelser</b>				
Derivater (renteavtale)	-	8 564	-	8 564
<b>Sum</b>	-	<b>8 564</b>	-	<b>8 564</b>

Nivåinndeling for måling av virkelig verdi er som følger:

Nivå 1: Notert pris i et aktivt marked for en identisk eiendel eller forpliktelse.

Nivå 2: Verdsettelse basert på andre observerbare faktorer enten direkte eller indirekte utledet fra en notert pris.

Nivå 3: Verdsettelse basert på faktorer som ikke er hentet fra observerbare markeder.

**Note 20** FINANSIELLE INSTRUMENTER OG RISIKOSTYRING FORTS.

**RISIKO KNYTTET TIL KAPITALFORVALTNING**

Tides mål med hensyn til kapitalforvaltning er å opprettholde en optimal kapitalstruktur for å sikre tilgang til, og opprettholde en kapitalstruktur som bidrar til å tilfredsstille drift og som maksimerer verdier for eierne.

Tide ASA har en langsiktig målsetning om å ha en egenkapitalandel på 30 %. Målsetningen om egenkapitalandel sees i sammenheng med den risiko og det omfang virksomheten omfatter.

Egenkapitalandelen pr. 31. desember 2014 var 24,6 %. Til sammenligning var egenkapitalandelen per 31. desember 2013 21,4 %.

Tide ASA har en aksjonærpolitikk som tilsier at Tide-aksjen skal gi en attraktiv avkastning og bidra til økning av aksjonærenes verdier. Dette skal sikre langsiktige eiere og gi grunnlag for å tilføre ytterligere kapital

GEARING PER ÅRSKIFTET:	BALANSEFØRT VERDI	
	2014	2013
Netto rentebærende gjeld	545 450	717 552
Total kapital	1 428 640	1 544 730
<b>Gearing</b>	<b>38 %</b>	<b>46 %</b>

**FINANSIELLE RISIKOFAKTORER**

Tide blir gjennom sine aktiviteter eksponert for ulike typer finansiell risiko: markedsrisiko, kredittrisiko og likviditetsrisiko. Tides overordnede plan for styring av finansiell risiko fokuserer på å redusere risikoen knyttet til finansielle transaksjoner og poster.

Risikostyringen i Tide ivaretas av en sentral funksjon i overensstemmelse med retningslinjer godkjent av styret i Tide ASA. Funksjonen identifiserer, måler, vurderer sikring og rapporterer finansielle risiko til datterselskapene i Tide.

**MARKEDSRISIKO**

*A) VALUTARISIKO*

Tide eksponeres for valutarisiko knyttet til det danske datterselskapet Tide Bus Danmark A/S som er et heleid datterselskap av Tide ASA. Risikoen er knyttet til omregning fra DKK til NOK, samt et svært begrenset antall transaksjoner med eksterne parter i de norske selskapene, er av beløpmessig karakter uvesentlige. Dersom NOK i forhold til DKK var 10% sterkere/svakere pr. 31. desember 2014 og alle andre variabler var konstante, ville dette føre til et lavere/høyere resultat før skatt på 2,4 millioner ved omregning fra DKK til NOK, og høyere/lavere egenkapital på 5,9 millioner.

Utover dette, har Tide ingen løpende transaksjoner i utenlandsk valuta.

i takt med selskapets behov. Tide har som mål å ha en utbytteandel på 30 % av årsresultatet. Vurdering av utbytte må sees i sammenheng med den langsiktig målsetningen om egenkapitalandel på 30 %.

Dette er utgangspunktet når styret foreslår utbytte. I det enkelte år kan imidlertid andelen variere avhengig av kontantstrømutvikling, investeringsplaner og finansieringsbehov.

Netto rentebærende gjeld pr. 31. desember 2014 utgjorde 545 millioner kroner mot 718 millioner kroner pr. 31. desember 2013. I note 17 fremkommer forfallsstruktur på rentebærende gjeld og en oversikt over finansielle covenants knyttet til rentebærende gjeld. Konsernet er i dag hovedsakelig finansiert gjennom pantelån fra banker. Alternativ finansiering, lånetilgang og lånetingelser analyseres og vurderes kontinuerlig i forbindelse med anbudskonkurransene Tide deltar i.

*B) PRISRISIKO*

Konsernet er eksponert for svingninger i priser på innsatsfaktorer, hvor drivstoff er den viktigste. De fleste av konsernets avtaler med oppdragsgivere har prisreguleringsmekanismer som medfører at konsernet i begrenset grad vil være påvirket av svingningene i pris. Det har ikke vært gjort sikringsavtaler på f.eks. drivstoff de seneste årene.

Annen prisrisiko er knyttet til svingninger i aksjer for investeringer og andeler. Denne risikoen er begrenset til balanseført beløp av disse postene.

*C) RENTERISIKO*

Tides renterisiko er knyttet til langsiktige lån og bankinnskudd. Lån med flytende rente medfører en renterisiko for Tides kontantstrøm som delvis reduseres av den motsatte effekten av kontantekvivalenter med flytende rente. Fastrenteinstrumenter eksponerer Tide for virkelig verdirisiko og anvendes i henhold til Tides retningslinjer på dette området.

Selskapet vurderer løpende bruk av rentebytteavtaler for lån med variabel rente vurdert ut fra Tides retningslinjer. Det avgjørende for å vurdere inngåelse av rentebytteavtaler vil være hvorvidt anbuds-kontraktene inneholder reguleringsmekanismer som dekker rentendringer på sikt.

**Note 20** FINANSIELLE INSTRUMENTER OG RISIKOSTYRING FORTS.

ANDEL AV LÅN MED RENTEBYTTEAVTALE TIL BOKFØRT VERDI PR. 31.12.:	BALANSEFØRT VERDI	
	2014	2013
<b>Instrumenter med rentebytteavtale</b>		
Finansiell gjeld	146 972	183 659
<b>Instrumenter med variabel rente</b>		
Finansiell gjeld	270 059	535 127
Finansiell leasing	100 423	35 521
Finansielle eiendeler	113 561	70 668
<b>Sum finansielle instrumenter etter renteprofil</b>	<b>403 893</b>	<b>683 638</b>

Den faste renten i konsernets avtaler varierer mellom 3,7 % og 5,2 %. Alle rentebytteavtalene har løpende oppgjør av renter på samme dato som underliggende lån (sikringsobjekt). Oppgjørene skjer dels kvartalsvis og dels halvårlig.

Sensitivitetsanalyse av kontantstrøm for instrumenter med variabel rente (forpliktelser):

En endring av renten med 100 basispunkter (bp) på balansedagen ville ha økt (redusert) egenkapitalen og resultat før skatt med beløpene som vist under. Analysen forutsetter at øvrige variabler holdes konstante. Analysen er utført på samme grunnlag for begge år, og er beregnet på 12 måneders basis. Effekt av rentebytteavtaler er ikke inkludert i tabellen.

GEARING PER ÅRSKIFTET:	RESULTAT		EGENKAPITAL	
	100 BP ØKNING	100 BP REDUKSJON	100 BP ØKNING	100 BP REDUKSJON
<b>2014</b>				
Instrumenter med variabel rente	-2 701	2 701	-1 944	1 944
<b>Kontantstrøms sensitivitet (netto)</b>	<b>-2 701</b>	<b>2 701</b>	<b>-1 944</b>	<b>1 944</b>
<b>2013</b>				
Instrumenter med variabel rente	-5 351	5 351	-3 853	3 853
<b>Kontantstrøms sensitivitet (netto)</b>	<b>-5 351</b>	<b>5 351</b>	<b>-3 853</b>	<b>3 853</b>

**KREDITTRISIKO**

Kredittrisiko representerer det regnskapsmessige tap som ville oppstå hvis eksterne parter ikke overholder sin del av kontrakten og er knyttet til finansielle instrumenter som kontanter og kontantekvivalenter, kundefordringer, andre fordringer og finansielle derivater. Tide er eksponert for risiko for den kontantbeholdningen som er plassert i konsernets hovedbank, samt i øvrige banker som benyttes av konsernets selskaper. Tide vil søke alternative plasseringsmuligheter i de tilfeller hvor selskapets kontantbeholdning overstiger det nivå som er nødvendig for å møte forretningsbehovene. Tide anser risiko for tap av kontantbeholdningen som lav ved utgangen av 2014. Tide følger med på utviklingen i finansmarkedene generelt. I de tilfeller det er indikasjoner på økt risiko for tap vil Tide følge opp egne bankers kredittrating i den hensikt å treffe nødvendige tiltak for å

redusere risikoen. Tide er også eksponert for kredittrisiko knyttet til kundefordringer samt transaksjoner i forbindelse med billettsalg. Kredittrisiko knyttet til billettsalg er minimal, siden oppgjør i all hovedsak er kontant. Kredittrisikoen for kundefordringene er også lav, siden motpart i det vesentlige er offentlige kunder. Maksimal risikoeksponering er balanseført verdi av de finansielle eiendelene i balansen. Kredittrisiko knyttet til derivater gjelder ved utgangen av 2014 de rentebytteavtaler selskapet har inngått. Rentebytteavtale og underliggende låneavtale er inngått med bank i samme konsern. Tide anser derfor risiko for tap som lav. Kredittrisiko knyttet til andre fordringer anses også lav da de vesentligste postene gjelder avsetninger for opptjente, ikke-fakturerte inntekter fra oppdragsgivere (fylkeskommunene) og avgifter til gode fra staten.

**Note 20** FINANSIELLE INSTRUMENTER OG RISIKOSTYRING FORTS.

**EKSPONERING FOR KREDITTRISIKO:**

BALANSEFØRT VERDI AV KUNDEFORDRINGER FORDELT ETTER GEOGRAFISK REGION OG KUNDETYPE:	TIDE ASA	
	2014	2013
<b>Geografisk region</b>		
Innenlandske kunder	2 988	1 049
Utenlandske kunder	-	-
<b>Sum kundefordringer</b>	<b>2 988</b>	<b>1 049</b>
<b>Kundetype</b>		
Kommuner, fylker og stat	-	-
Andre	2 988	1 049
<b>Sum kundefordringer</b>	<b>2 988</b>	<b>1 049</b>

ALDERSFORDELING AV KUNDEFORDRINGER PR. 31.12 (TIDE ASA)	BRUTTO 2014	VERDIFALL 2014	NETTO 2014	BRUTTO 2013	VERDIFALL 2013	NETTO 2013
Ikke forfalt	-875	-	-875	-	-	-
Forfalt 0 - 30 dager	-75	-	-75	666	-	666
Forfalt 31 - 60 dager	3 416	-	3 416	-	-	-
Forfalt mer enn 61 dager	522	-	522	384	-	384
<b>Sum kundefordringer</b>	<b>2 988</b>	<b>-</b>	<b>2 988</b>	<b>1 049</b>	<b>-</b>	<b>1 049</b>

BALANSEFØRT VERDI AV KUNDEFORDRINGER FORDELT ETTER GEOGRAFISK REGION OG KUNDETYPE:	KONSERN	
	2014	2013
<b>Geografisk region</b>		
Innenlandske kunder	165 770	122 574
Utenlandske kunder	1 355	9 003
<b>Sum kundefordringer</b>	<b>167 125</b>	<b>131 577</b>
<b>Kundetype</b>		
Kommuner, fylker og stat	139 555	105 773
Andre	27 570	25 804
<b>Sum kundefordringer</b>	<b>167 125</b>	<b>131 577</b>

ALDERSFORDELING AV KUNDEFORDRINGER PR. 31.12 (KONSERN)	BRUTTO 2014	VERDIFALL 2014	NETTO 2014	BRUTTO 2013	VERDIFALL 2013	NETTO 2013
Ikke forfalt	157 878	-	157 878	116 067	-	116 067
Forfalt 0 - 30 dager	3 131	-	3 131	9 621	-	9 621
Forfalt 31 - 60 dager	466	-	466	5 252	-	5 252
Forfalt mer enn 61 dager	8 165	2 516	5 650	2 011	1 374	636
<b>Sum kundefordringer</b>	<b>169 641</b>	<b>2 516</b>	<b>167 125</b>	<b>132 950</b>	<b>1 374</b>	<b>131 577</b>

Omfang av innregnet tap ved verdifall er ubetydelig, jfr. note 12.

**Note 20** FINANSIELLE INSTRUMENTER OG RISIKOSTYRING FORTS.

**LIKVIDITETSRISIKO**

Kontantstrøm følges opp av selskapets økonomiavdeling og en sentral funksjon i Tide ASA. Tide har etablert en konsernkontoordning hvor samtlige norske selskaper i konsernet deltar. Tilsvarende ordning er etablert blant de danske selskapene i konsernet. Nettobeholdning i konsernkontoordningen, positiv/negativ, blir bokført som kortsiktig fordring/gjeld i selskapsregnskapene. Konsernet har ubenyttede trekkfasiliteter, som også er tilgjengelig for Tide på tilsammen

NOK 137 mill. per 31.12.14. Det blir løpende gjennomført vurderinger av kontanter og kontantekvivalenter til å møte driftsrelaterte forpliktelser og lånebehov i forbindelse med investeringer. Selskapet har oppfylt sine forpliktelser ved forfall i 2014.

Forfallsstrukturen på selskapets forpliktelser er listet opp i note 17.

PROFIL FORFALL FINANSIELLE FORPLIKTELSER INKLUSIV RENTEBETALINGER:	0 - 6 MND.	6 - 12 MND.	ÅR 2-3	ÅR 4-5	MER ENN 5 ÅR
<b>2014</b>					
<b>Finansielle forpliktelser</b>					
Pantelån	53 984	53 984	23 4745	173 172	27 618
Finansielle leieavtaler	16 972	16 972	23 325	19 312	23 843
Leverandørgjeld og annen gjeld	71 445	-	-	-	-
<b>Sum</b>	<b>142 401</b>	<b>70 956</b>	<b>258 069</b>	<b>192 484</b>	<b>51 461</b>
<b>2013</b>					
<b>Finansielle forpliktelser</b>					
Pantelån	60 895	60 895	267 043	158 877	171 491
Finansielle leieavtaler	2 454	2 454	10 033	10 033	10 548
Leverandørgjeld og annen gjeld	86 943	-	-	-	-
<b>Sum</b>	<b>150 291</b>	<b>63 348</b>	<b>277 075</b>	<b>168 911</b>	<b>182 039</b>

## Note 21 NÆRSTÅENDE PARTER

### AKSJONÆRER

Stavangerske Dampskibsselskab AS (DSD) er største aksjonær i Tide ASA med en eierandel på 48,76%.

DSD er datterselskap av Folke Hermansen AS som eier 27,7% i Tide ASA, og den samme eiergupperingen kontrollerer dermed 76,5% av aksjene i Tide ASA.

### LEDENDE ANSATTE

Opplysninger vedrørende ledende ansatte inkluderer tilsvarende forhold for de ledende ansattes personlige og juridiske nærstående. Se også note 5 for ytterligere informasjon.

### KONSERNSELSKAPER

Konsernselskapene kjøper tjenester av Tide ASA innen administrasjon, økonomi, finans og IT. Administrasjonen er samlet i Møllendalsveien 1a, og konsernselskapene dekker sin del av kostnadene knyttet til leie av lokaler.

TRANSAKSJONER MED NÆRSTÅENDE PARTER:	TIDE ASA		KONSERN	
	2014	2013	2014	2013
<b>Salg av varer og tjenester</b>				
Konsernselskaper	40 157	41 699	-	-
<b>Sum salg varer og tjenester</b>	<b>40 157</b>	<b>41 699</b>	-	-
<b>Kjøp av varer og tjenester</b>				
Konsernselskaper	1 265	1 100	-	-
Hovedaksjonær - Det Stavangerske Dampskibsselskab AS	29	30	29	30
<b>Sum kjøp av varer og tjenester</b>	<b>1 294</b>	<b>1 130</b>	<b>29</b>	<b>30</b>

FORDRINGER/GJELD NÆRSTÅENDE PARTER:	TIDE ASA		KONSERN	
	2014	2013	2014	2013
<b>Fordringer på nærstående parter:</b>				
Konsernselskaper	38 501	28 321	-	-
<b>Sum fordringer på nærstående parter</b>	<b>38 501</b>	<b>28 321</b>	-	-
<b>Gjeld til nærstående parter:</b>				
Konsernselskaper	108 074	47 544	-	-
<b>Sum gjeld til nærstående parter</b>	<b>108 074</b>	<b>47 544</b>	-	-

Fordringer på nærstående parter kommer hovedsakelig fra salg av tjenester, og forfaller til betaling på ordinære betingelser. Fordringene er usikrede og ikke rentebærende.

### LÅN TIL NÆRSTÅENDE PARTER

TIDE ASA	KONSERNSELSKAPER		HOVEDAKSJONÆR OG TS		LEDENDE ANSATTE		SUM	
	2014	2013	2014	2013	2014	2013	2014	2013
Balansført verdi 01.01.	25 336	14 834	-	-	-	-	25 336	14 834
Lån gitt i løpet av året	-	25 329	-	-	-	-	-	25 329
Lån tilbakebetalt i løpet av året	3 435	14 827	-	-	-	-	3 435	14 827
<b>Balansført verdi 31.12.</b>	<b>21 901</b>	<b>25 336</b>	-	-	-	-	<b>21 901</b>	<b>25 336</b>

Det er ikke ytt lån til nærstående parter av konsernet i 2014 eller 2013. Godtgjørelse til ledende ansatte for øvrig, se note 5.

## Note 22 SEGMENTER

### VIRKSOMHETSOMRÅDER

Kjernevirksomheten til Tide konsernet er busstransport for offentlige og private kunder; herunder ekspress- og flybusskjøring. Tide driver også turkjøring og har aktivitet innenfor reiselivssegmentet, hvor selskapet leverer opplevelsesreiser i Norge og Europa.

**Tide-konsernet rapporterer følgende to virksomhetsområder for 2014:**

**Tide Buss Norge** - rute- og ekspressbussvirksomhet og verkstedstjenester

**Tide Buss Danmark** - rutevirksomhet og verkstedstjenester

### TIDE BUSS NORGE

Tide Buss Norge består av Tide Buss AS og Tide Verksted AS. Tide Buss Norge sine kjernevirksomheter er rutekjøring og tur-/ekspressbussvirksomhet.

Rutekjøring foregår i Hordaland, Rogaland, Sør-Trøndelag, Møre & Romsdal og Vestfold. Tide Buss Norge opererer 10 større kontrakter med normal varighet på 6-9 år, samt 1-3 opsjonsår.

Selskapet driver 3 ekspress-bussruter sammen med andre operatører, samt flybussene i Bergen og i Haugesund.

Gjennom merkevaren Tide Reiser ivaretar Tide Buss AS salg og markedsføring av tur- og reisevirksomheten. I dette segmentet inngår utleie av busser, samt salg av opplevelsesreiser i Norge og Europa.

Tide Verksted AS driver service og vedlikehold av tyngre kjøretøy, primært busser. De har Tide Buss AS som sin desiderte største kunde, men har også oppdrag for eksterne kunder. Veksten av eksterne kunder har økt gjennom året, og det forventes en ytterligere vekst i 2015.

Tide Buss AS deltar aktivt i konkurranser om nye kontrakter i Norge. Selskapet opererer ved utgangen av kvartalet 1 053 busser. Totalt i den norske virksomheten er det 2 085 ansatte.

### TIDE BUS DANMARK

Tide Bus Danmark A/S kjører rutebuss for trafikkelskapene FynBus på Fyn og Sydtrafik på Syddjylland. I tillegg suppleres det med en mindre andel bestillingskjøring. Selskapet har totalt 798 ansatte og opererer 464 busser ved utgangen av kvartalet. Selskapets største kontrakt utløper august 2015, og oppdragsgiver har meddelt at ny operatør overtar fra dette tidspunkt.

### ØVRIG VIRKSOMHET

Øvrig virksomhet består av selskaper og aktiviteter som hver for seg ikke er betydelige nok til å bli rapportert som egne segment. De er rapportert under andre avdelinger og består i hovedsak av konsernadministrasjon. Konsernheter og fellesfunksjoner omfatter eiendomsvirksomhet, konsernregnskap, finans og IT.

### GEOGRAFISKE OMRÅDER

Konsernet deler sine aktiviteter inn i to geografiske regioner, basert på hvor virksomheten drives og hvor anleggene er lokalisert; Norge og Danmark.

SEGMENT	TIDE BUSS NORGE		TIDE BUSS DANMARK	
	2014	2013	2014	2013
Totale segmentinntekter	1 698 398	1 476 850	582 097	511 283
Segmentkostnader	1 515 217	1 367 067	493 860	439 114
<b>EBITDAR</b>	<b>183 181</b>	<b>109 783</b>	<b>88 237</b>	<b>72 169</b>
Leasingkostnader	31 445	6 524	-	-
<b>EBITDA</b>	<b>151 736</b>	<b>103 259</b>	<b>88 237</b>	<b>72 169</b>
Avskrivninger varige driftsmidler	129 997	129 186	54 040	47 891
Nedskrivninger	-	30 000	-	-
<b>Driftsresultat</b>	<b>21 739</b>	<b>-55 926</b>	<b>34 197</b>	<b>24 278</b>
Netto finans	-25 839	-33 348	-9 685	-8 732
<b>Resultat *)</b>	<b>-4 100</b>	<b>-89 275</b>	<b>24 512</b>	<b>15 546</b>
<b>Eiendeler</b>	<b>1 065 332</b>	<b>1 185 832</b>	<b>383 801</b>	<b>415 983</b>
<b>Gjeld</b>	<b>753 344</b>	<b>864 561</b>	<b>324 101</b>	<b>377 847</b>
<b>Investeringer</b>	<b>12 187</b>	<b>22 403</b>	<b>379</b>	<b>141 680</b>

Note 22 SEGMENTER FORTS.

SEGMENT	ANDRE AVDELINGER OG ELIMINERINGER		SUM KONSERN	
	2014	2013	2014	2013
Totale segmentinntekter	11 192	27 163	2 291 687	2 018 333
Segmentkostnader	13 924	25 181	2 023 001	1 831 362
<b>EBITDAR</b>	<b>-2 732</b>	<b>1 981</b>	<b>268 686</b>	<b>186 971</b>
Leasingkostnader	-	-	31 445	6 524
<b>EBITDA</b>	<b>-2 732</b>	<b>1 981</b>	<b>237 241</b>	<b>180 447</b>
Avskrivninger varige driftsmidler	1 775	1 987	185 812	179 064
Nedskrivninger	-	-	-	30 000
<b>Driftsresultat</b>	<b>-4 507</b>	<b>-6</b>	<b>51 429</b>	<b>-28 616</b>
Netto finans	1 673	10 149	-33 851	-31 931
Skattekostnad	4 300	16 908	4 300	16 908
<b>Resultat *)</b>	<b>-7 134</b>	<b>30 089</b>	<b>13 278</b>	<b>-43 639</b>
<b>Eiendeler</b>	<b>-20 493</b>	<b>-57 084</b>	<b>1 428 640</b>	<b>1 544 730</b>
<b>Gjeld</b>	<b>-734</b>	<b>-27 531</b>	<b>1 076 711</b>	<b>1 214 877</b>
<b>Investeringer</b>	<b>853</b>	<b>2 921</b>	<b>13 418</b>	<b>167 004</b>

\*) Resultat vises før skatt for segmentene Buss Norge og Buss Danmark.

GEOGRAFISK SEGMENT	SEGMENTINTEKTER		SEGMENTEIENDELER		INVESTERING I VARIGE DRIFTSMIDLER	
	2014	2013	2014	2013	2014	2013
Norge	1 709 590	1 511 851	1 044 839	1 128 748	13 039	25 324
Danmark	582 097	511 283	383 801	415 983	379	141 680
Annet/elimineringer	-	-4 800	-	-	-	-
<b>Sum</b>	<b>2 291 687</b>	<b>2 018 333</b>	<b>1 428 640</b>	<b>1 544 730</b>	<b>13 418</b>	<b>167 004</b>

Note 23 OPERASJONELLE LEIEAVTALER

TIDE SOM LEIETAKER

ÅRLIGE KOSTNADER	AVTALENS VARIGHET	UTLØPSDATO	TIDE ASA		KONSERN	
			2014	2013	2014	2013
Kontorlokaler	10 år	2015-2025	3 122	6 673	3 122	6 673
Bussanlegg	Anbudsperiode		-	-	48 102	69 309
Leasede busser	Løpende		-	-	31 445	6 524
<b>Årlige kostnader brutto</b>			<b>3 122</b>	<b>6 673</b>	<b>82 669</b>	<b>82 506</b>
Årlige leieinntekter fra fremleie			-	5 010	-	5 010
<b>Årlige kostnader netto</b>			<b>3 122</b>	<b>1 663</b>	<b>82 669</b>	<b>77 496</b>

De leasede bussene som er i konsernet har en gjenkjøpsverdi ved avtaleslutt. Beregningsgrunnlag for betalbar leie er nedbetalingsplan og flytende rente.

FREMtidig MINIMUMSLEIE KNYTTET TIL LEIEAVTALER SOM IKKE KAN KANSELLERES FORFALLER SOM FØLGER:	TIDE ASA		KONSERN	
	2014	2013	2014	2013
Innen 1 år	2 988	2 304	98 573	47 734
2 år	3 063	1 152	96 681	44 638
3 år	3 139	-	95 503	41 530
4 år	3 218	-	74 733	42 045
5 år	3 298	-	40 515	29 278
Etter 5 år	17 769	-	108 151	12 568
<b>Sum</b>	<b>33 475</b>	<b>3 456</b>	<b>514 156</b>	<b>217 792</b>

TIDE SOM UTLEIER

FREMLEIE AV KONTORLOKALER

Tide ASA fremleide deler av leiearealet i Møllendalsveien 1a i Bergen til to eksterne leietakere i 2013. Leieavtalene løp ut 31.12.2013 grunnet endring i leieavtale med huseier fra 01.01.2014. Tide ASA har fra dette tidspunkt leiet lokaler til eget bruk, og ikke for fremleie.

ÅRLIG LEIEINNTÉKT	TIDE ASA		KONSERN	
	2014	2013	2014	2013
<b>Samlet minimumsleie fra fremleieavtalene</b>	<b>-</b>	<b>5 010</b>	<b>-</b>	<b>5 010</b>

FREMtidig MINIMUMSLEIE KNYTTET TIL FREMLEIEAVTALER SOM IKKE KAN KANSELLERES FORFALLER SOM FØLGER:	TIDE ASA		KONSERN	
	2014	2013	2014	2013
Innen 1 år 2014	-	50	-	50
1 år til 5 år 2015-2019	-	20	-	20
Etter 5 år	-	-	-	-
<b>Sum</b>	<b>-</b>	<b>70</b>	<b>-</b>	<b>70</b>

**Note 24** VESENTLIGE ESTIMATER OG USIKKERHETER

Ved utarbeidelsen av årsregnskapet er det brukt finansielle forutsetninger som er vurdert til å være realistiske, samt regnskapsestimater etter beste skjønn. Estimaten er foretatt av ledelsen under hensyn til den aktuelle usikkerheten knyttet til de underliggende forhold. Dette gjelder særlig for beregning av avskrivninger og nedskrivninger (note 8/9). Det vil kunne oppstå situasjoner eller endringer i markedsforhold som kan medføre endrede estimater, og dermed påvirke konsernets eiendeler, gjeld, egenkapital og resultat. Endringer i regnskapsmessige estimater regnskapsføres i den perioden endringen oppstår. Hvis endringene har effekt på fremtidige perioder, fordeles effekten over innværende og fremtidige perioder.

Tide har vurdert usikkerhet knyttet til følgende poster:

*VARIGE DRIFTSMIDLER OG VIRKELIG VERDI*

Driftsinntektene i Tide er i stor grad knyttet til langsiktige kontrakter (anbud) med betydelige investeringer i varige driftsmidler. Pr. 31.12.14 er det foretatt en vurdering av verdien av selskapets varige driftsmidler hvor det kan være indikasjon på varig verdifall (IAS 36).

For å etterprøve balanseførte verdier på varige driftsmidlene er det foretatt beregning av bruksverdi. Bruksverdi er beregnet for hver kontantstrømsgenererende enhet (KGE). Basert på selskapets interne rapporteringsområder og hva som er identifisering av uavhengige inngående kontantstrømmer er hvert anbud en KGE. Beregning av bruksverdiene er foretatt på de anbudene som det kan være risiko for varig verdifall på anleggsmidlene.

Generelt vil det alltid være usikkerhet knyttet til de fremtidige kontantstrømmene i anbudskontraktene på grunn av endringer i ruteopplegg og usikkerhet knyttet til fremtidig kostnadsutvikling. Følgende vesentlige forutsetninger er lagt til grunn ved utarbeidelse av fremtidige kontantstrømmer i nedskrivingsvurderingene:

- Interneffektiviseringsprosjekter oppnår budsjettert effekt.
- Diskonteringsrente før skatt: 6,5 %

De balanseførte verdiene er sensitive overfor endringer i omtalte forutsetninger både enkeltvis og samlet. Gjennom utarbeidelse av estimatet har ledelsen vurdert et positivt utfall av angitt forutsetninger med betydelig sannsynlighetsovervekt.

Tide forsøker å påvirke usikkerheten knyttet til ruteopplegget gjennom dialog med oppdragsgiver og endringspriser. De fleste anbudskontraktene med offentlige oppdragsgivere inneholder reguleringsklausuler for å avregne deler av variasjonene i blant annet dieselpriene.

Bruksverdiene er kalkulert som nåverdien av netto forventede fremtidige kontantstrømmer for hvert anbud. I de fremtidige kontantstrømmene er avtalte kontraktsinntekter og budsjetterte driftskostnader i kontraktens levetid benyttet som utgangspunkt. Utover dette er det innregnet årlige handlingsplaner for kostnadsbesparelser og økt effektivitet i kontraktens levetid. I tillegg er det innregnet økte inntekter knyttet til forventede endringsordrer. Oppnåelse av disse handlingsplanene er avhengige av gjennomføring av konkrete handlinger som både er innenfor selskapets egen kontroll, men også enkelte handlinger som krever aksept fra kontraktspartner.

Graden av budsjettoppnåelse og oppnåelse av effektene i handlingsplanene har stor betydning for beregning av bruksverdiene. I modeller med fremskriving av kontantstrømmer over flere år er kontantstrømmene beheftet med usikkerhet omkring oppnåelse. Til grunn for kontantstrømmene er lagt selskapets beste skjønn, underbygget med risikovurderinger og sensitiviteter.

Ved utløpet av kontraktene er det lagt til grunn en gjenkjøpsverdi av brukte busser basert på erfaringer og restverdigarantier fra leverandører.

I samtlige av våre kontrakter på de aktuelle anbudene ligger det opsjoner om forlengelse av kontraktene på 1-3 år som kan utøves av oppdragsgiver. Konsernet vurderer at det er sannsynlighetsovervekt for at disse opsjonene blir utøvet og har således lagt dette til grunn i de fremtidige kontantstrømmene.

I de fremtidige kontantstrømmene er lagt til grunn en årlig vekstrate på 2,5 %. Diskonteringsrenter er satt til 6,5 % etter skatt.

*SENSITIVITET*

For å illustrere usikkerheten som ligger i slike beregninger, er det foretatt sensitivitetsanalyser på utvalgte faktorer i beregningen. Oversikten under viser hvilken effekt de ulike faktorene har hver for seg beregnet i form av endringer i netto nåverdi samlet sett på de anbudene som det er vurdert kan være risiko for varig verdifall på anleggsmidlene:

**Note 24** VESENTLIGE ESTIMATER OG USIKKERHETER FORTS.

TALL I MNOK	2014		2013		
	VARIANS NÅVERDI	IB NEDSKRIVNING	AKKUMULERT NEDSKRIVNING	VARIANS NÅVERDI	AKKUMULERT NEDSKRIVNING
Rente +1%	-17,9	38,5	42,6	-20,5	47,5
Rente -1%	18,7	38,5	38,5	20,5	38,5
EBITDA, + 1% av omsetning	41,5	38,5	38,5	41,5	38,5
EBITDA, - 1 % av omsetning	-41,5	38,5	50,6	-41,5	59,0
EBITDA, + 5 MNOK p.a. per kontrakt	95,8	38,5	38,5	104,0	38,5
EBITDA, - 5 MNOK p.a. per kontrakt	-95,8	38,5	90,2	-104,0	97,0
Utelatelse av 1. opsjonsår	-53,8	38,5	53,5	-45,0	57,0
Utelatelse av 2. opsjonsår	-106,3	38,5	81,8	-88,0	80,0

**Note 25** HENDELSER ETTER BALANSEDAGEN

Det har ikke vært hendelser etter balansedagen som har vesentlig betydning for vurdering av konsernets resultat og stilling.

**Note 26** BETINGEDE FORPLIKTELSER

Konsernet har ingen betingede forpliktelser som har vesentlig betydning av resultat og stilling.



## Revisjonsberetning

**Deloitte.**

Deloitte AS  
Damsgårdsveien 135  
Postboks 6013 Postterminalen  
NO-5892 Bergen  
Norway

Tlf.: +47 55 21 81 00  
Faks: +47 55 21 81 33  
www.deloitte.no

Til generalforsamlingen i Tide ASA

### REVISORS BERETNING

#### Uttalelse om årsregnskapet

Vi har revidert årsregnskapet for Tide ASA som består av selskapsregnskap og konsernregnskap. Selskapsregnskapet består av balanse per 31. desember 2014, resultatregnskap, avstemming av egenkapital og kontantstrømoppstilling for regnskapsåret avsluttet per denne datoen, og en beskrivelse av vesentlige anvendte regnskapsprinsipper og andre noteopplysninger. Konsernregnskapet består av oppstilling av finansiell stilling per 31. desember 2014, resultatregnskap og oppstilling av totalresultat, avstemming av egenkapital og kontantstrømoppstilling for regnskapsåret avsluttet per denne datoen, og en beskrivelse av vesentlige anvendte regnskapsprinsipper og andre noteopplysninger.

#### Styret og daglig leders ansvar for årsregnskapet

Styret og daglig leder er ansvarlig for å utarbeide årsregnskapet og for at det gir et rettviseende bilde i samsvar med regnskapslovens regler og god regnskapsskikk i Norge for selskapsregnskapet og i samsvar med International Financial Reporting Standards som fastsatt av EU, for konsernregnskapet, og for slik intern kontroll som styret og daglig leder finner nødvendig for å muliggjøre utarbeidelsen av et årsregnskap som ikke inneholder vesentlig feilinformasjon, verken som følge av misligheter eller feil.

#### Revisors oppgaver og plikter

Vår oppgave er å gi uttrykk for en mening om dette årsregnskapet på bakgrunn av vår revisjon. Vi har gjennomført revisjonen i samsvar med lov, forskrift og god revisjonsskikk i Norge, herunder International Standards on Auditing. Revisjonsstandardene krever at vi etterlever etiske krav og planlegger og gjennomfører revisjonen for å oppnå betryggende sikkerhet for at årsregnskapet ikke inneholder vesentlig feilinformasjon.

En revisjon innebærer utførelse av handlinger for å innhente revisjonsbevis for beløpene og opplysningene i årsregnskapet. De valgte handlingene avhenger av revisors skjønn, herunder vurderingen av risikoene for at årsregnskapet inneholder vesentlig feilinformasjon, enten det skyldes misligheter eller feil. Ved en slik risikovurdering tar revisor hensyn til den interne kontrollen som er relevant for selskapets utarbeidelse av et årsregnskap som gir et rettviseende bilde. Formålet er å utforme revisjonshandlinger som er hensiktsmessige etter omstendighetene, men ikke for å gi uttrykk for en mening om effektiviteten av selskapets interne kontroll. En revisjon omfatter også en vurdering av om de anvendte regnskapsprinsippene er hensiktsmessige og om regnskapsestimatenes utarbeidelse av ledelsen er rimelige, samt en vurdering av den samlede presentasjonen av årsregnskapet.

Etter vår oppfatning er innhentet revisjonsbevis tilstrekkelig og hensiktsmessig som grunnlag for vår konklusjon om selskapsregnskapet og vår konklusjon om konsernregnskapet.

**Deloitte.**

side 2  
Revisors beretning til generalforsamlingen  
i Tide ASA

#### Konklusjon om selskapsregnskapet

Etter vår mening er selskapsregnskapet avgitt i samsvar med lov og forskrifter og gir et rettviseende bilde av den finansielle stillingen til Tide ASA per 31. desember 2014 og av selskapets resultater og kontantstrømmer for regnskapsåret som ble avsluttet per denne datoen i samsvar med regnskapslovens regler og god regnskapsskikk i Norge.

#### Konklusjon om konsernregnskapet

Etter vår mening er konsernregnskapet avgitt i samsvar med lov og forskrifter og gir et rettviseende bilde av den finansielle stillingen til konsernet Tide ASA per 31. desember 2014 og av konsernets resultater og kontantstrømmer for regnskapsåret som ble avsluttet per denne datoen i samsvar med International Financial Reporting Standards som fastsatt av EU.

#### Uttalelse om øvrige forhold

##### Konklusjon om årsberetningen og om redegjørelser om foretaksstyring og samfunnsansvar

Basert på vår revisjon av årsregnskapet som beskrevet ovenfor, mener vi at opplysningene i årsberetningen om årsregnskapet og i redegjørelsene om foretaksstyring og samfunnsansvar, forutsetningen om fortsatt drift og forslaget til anvendelse av overskuddet er konsistente med årsregnskapet og er i samsvar med lov og forskrifter.

##### Konklusjon om registrering og dokumentasjon

Basert på vår revisjon av årsregnskapet som beskrevet ovenfor, og kontrollhandlinger vi har funnet nødvendig i henhold til internasjonal standard for attestasjonsoppdrag (ISAE) 3000 «Attestasjonsoppdrag som ikke er revisjon eller forenklet revisorkontroll av historisk finansiell informasjon», mener vi at ledelsen har oppfylt sin plikt til å sørge for ordentlig og oversiktlig registrering og dokumentasjon av selskapets regnskapsopplysninger i samsvar med lov og god bokføringsskikk i Norge.

Bergen, 19. mars 2015  
Deloitte AS



Helge-Roald Johnsen  
statsautorisert revisor

## Eierstyring og selskapsledelse

Styret i Tide ASA vil i det følgende redegjøre for eierstyring og selskapsledelse i Tide i 2014. Redegjørelsen gis i samsvar med Regnskapslovens § 3-3b og Norsk anbefaling for eierstyring og selskapsledelse (NUES) av 30. oktober 2014.

### REGNSKAPSLOVEN § 3-3B, 2. LEDD (REDEGJØRELSE OM FORETAKSSTYRING)

Beskrivelsen nedenfor angir hvordan Regnskapslovens §f 3-3b, 2. ledd er dekket av Tide. Inndelingen henviser til nummerering i paragrafen.

1. Angivelse av anbefalinger og regelverk om foretaksstyring som benyttes av Tide:

Strukturen for eierstyring og selskapsledelse i Tide er basert på norsk lov. Tide følger Norsk anbefaling for eierstyring og selskapsledelse utgitt av Norsk utvalg for eierstyring og selskapsledelse (NUES).

2. Opplysninger om hvor anbefalinger og regelverk som nevnt i nummer 1 er offentlig tilgjengelig:

Den norske anbefalingen for eierstyring og selskapsledelse er tilgjengelig på [www.nues.no](http://www.nues.no). Regnskapsloven er tilgjengelig på [www.lovdata.no](http://www.lovdata.no)

3. Begrunnelse for eventuelle avvik fra anbefalinger og regelverk som nevnt i nummer 1:

Eventuelle avvik fra anbefalingen er kommentert i forbindelse med redegjørelsen for hvordan anbefalingen etterleves (se under).

4. Beskrivelse av hovedelementene i Tides systemer for internkontroll og risikostyring knyttet til regnskapsrapporteringsprosessen:

Se punkt 10 under redegjørelsen for hvordan anbefalingen etterleves.

5. Vedtektsbestemmelser som helt eller delvis utvider eller fraviker bestemmelser i allmennaksjeloven kapittel 5:

Allmennaksjelovens kapittel 5 omhandler generalforsamlingen. Tide har ingen vedtektsbestemmelser som helt eller delvis begrenser, utvider eller fraviker fra bestemmelsene i kapittel 5.

6. Sammensetningen av styre, bedriftsforsamling, representantskap og kontrollkomité; eventuelle arbeidsutvalg for disse organene, samt en beskrivelse av hovedelementene i gjeldende instruksjoner og retningslinjer for organenes og eventuelle utvalgs arbeid:

Se punktene 6, 7, 8 og 9 under redegjørelsen for hvordan anbefalingen etterleves.

7. Vedtektsbestemmelser som regulerer oppnevning og utskifting av styremedlemmer:

Se punkt 8 under redegjørelsen for hvordan anbefalingen etterleves.

8. Vedtektsbestemmelser og fullmakter som gir styret adgang til å beslutte at foretaket skal kjøpe tilbake eller utstede egne aksjer eller egenkapitalbevis: Se punkt 3 under redegjørelsen for hvordan anbefalingen etterleves.

### NORSK ANBEFALING FOR EIERSTYRING OG SELSKAPSLEDELSE

Beskrivelsen nedenfor redegjør for hvordan Tide etterfølger de 15 punktene i Norsk anbefaling for eierstyring og selskapsledelse. Strukturen følger anbefalingen med likelydende overskrifter og nummerering. Redegjørelsen omfatter samtlige punkt i anbefalingen og eventuelle avvik fra anbefalingen er forklart.

### 1. REDEGJØRELSE FOR EIERSTYRING OG SELSKAPSLEDELSE

*Avvik: Ingen*

Styret i Tide ASA (Tide) ser det som viktig å opprettholde et ryddig og ansvarlig forhold mellom selskapets eiere, styrende organer og ledelse. Styret i Tide har vedtatt retningslinjer for eierstyring og selskapsledelse i Tide. Formålet med disse er å sikre tillit til Tides styre og ledelse, samt tilrettelegge for langsiktig verdiskaping til beste for aksjonærer, ansatte, andre interessenter og samfunnet for øvrig. Styret har fastsatt retningslinjer for etikk og samfunnsansvar som gjelder for alle selskaper i Tide konsernet. Disse er tilgjengelig gjort for hver enkelt ansatt gjennom personalhåndboken.

#### TIDES VERDIER ER:

##### Stolt

Jeg er stolt over jobben jeg og selskapet gjør for enkeltmennesker og samfunn.

##### Miljøbevisst

Jeg bidrar positivt til miljøet f.eks gjennom min kjøreadferd og resirkulering.

##### Ansvar

Jeg tar ansvar for å utføre mine oppgaver best mulig for kunde, kolleger, selskap og samfunn.

##### Respekt

Jeg møter kolleger, kunder og samarbeidspartnere med respekt.

##### Trivsel

Jeg bidrar til å skape et godt arbeidsmiljø der man viser interesse for og bryr seg om sine kolleger.

### 2. VIRKSOMHETEN

*Avvik: Ingen*

Tides virksomhet og formål er beskrevet i vedtektenes § 3. Selskapets formål er å drive transport- og reisevirksomhet, og annen tilknyttet virksomhet. Tide

utfører i Norge, rutekjøring i Hordaland, Rogaland, Sør-Trøndelag, Møre og Romsdal og Vestfold. Tide Buss Norge opererer 10 større kontrakter med normal varighet på 6-9 år, samt 1-3 opsjons år. Selskapet driver 3 ekspress-bussruter sammen med andre operatører, samt flybussene i Bergen og i Haugesund. Gjennom merkevaren Tide Reiser ivaretar Tide Buss AS salg og markedsføring av tur- og reisevirksomheten. I dette segmentet inngår utleie av busser, samt salg av opplevelsesreiser i Norge og Europa. Tide utfører i Danmark, rutekjøring for trafikkelskapene FynBus på Fyn og Sydtrafik på Syddjylland.

Tides strategier og målsetninger skal være innenfor selskapets vedtekter. Styret fastsetter selskapets strategier – og involverer selskapets ledelse for å sikre operasjonalisering og entydig forståelse av strategi og målsetninger. Tides strategi og målsetninger er omtalt i årsrapporten.

### 3. SELSKAPSKAPITAL OG UTBYTTE

*Avvik: Ingen*

Tides registrerte aksjekapital er 20,3 millioner kroner, fordelt på 22,6 millioner aksjer hver pålydende 0,9 kroner. Egenkapitalen var pr. 31. desember 2014 på 351 millioner kroner, dette gir en egenkapitalprosent på 25 %. Tide ASA har en langsiktig målsetning om å ha en egenkapitalandel på 30 %. Målsetningen om egenkapitalandel sees i sammenheng med den risiko og det omfang virksomheten omfatter.

Tide ASA har en aksjonærpolitikk som tilsier at Tide-aksjen skal gi en attraktiv avkastning og bidra til økning av aksjonærenes verdier. Dette skal sikre langsiktige eiere og gi grunnlag for å tilføre ytterligere kapital i takt med selskapets behov. Tide har som mål å ha en utbytteandel på 30 % av årsresultatet. Vurdering av utbytte må sees i sammenheng med den langsiktige målsetningen om egenkapitalandel på 30 % .

Dette er utgangspunktet når styret foreslår utbytte. I det enkelte år kan imidlertid andelen variere avhengig av kontantstrømutvikling, investeringsplaner og finansieringsbehov. For 2014 er det besluttet å utbetale utbytte på 0,20 kr pr. aksje.

#### 4. LIKEBEHANDLING AV AKSJEIERE OG TRANSAKSJONER MED NÆRSTÅENDE

*Avvik: Ingen*

Tide har én aksjeklasse. Vedtektene, styret og ledelsen legger vekt på at alle aksjonærer skal likebehandles og ha samme mulighet for innflytelse. Alle aksjer har lik stemmerett. Vesentlige aksjetransaksjoner mellom Tide og nærstående parter vil, dersom det er aktuelt, søkes gjort på bakgrunn av børskurs eller oppdaterte, uavhengige verdivurderinger av tredjepart. Tilsvarende gjelder for kjøp av egne aksjer. Det er ikke gjennomført slike aksjetransaksjoner siste regnskapsår. Transaksjoner med nærstående er nærmere redegjort for i note 21 i årsregnskapet. Det er utarbeidet retningslinjer som sikrer at styremedlemmer og ledende ansatte melder fra til styret hvis de direkte eller indirekte har en vesentlig interesse i en avtale som inngås av Tide.

#### 5. FRI OMSETTELIGHET

*Avvik: Ingen*

Med de begrensninger som er fastsatt ved lov, kan Tides aksjer overdras og erverves fritt.

#### 6. GENERALFORSAMLING

*Avvik: Ingen*

Selskapets øverste organ er generalforsamlingen. Tide oppfylder allmennaksjelovens krav og NUES anbefalinger knyttet til gjennomføring av generalforsamling i selskapet. Styret søker å legge til rette for at flest mulig aksjeeiere kan utøve sine rettigheter ved å delta i selskapets generalforsamling, og at generalforsamlingen er en effektiv møteplass for aksjeeiere og styret.

#### 7. VALGKOMITÉ

*Avvik: Ingen*

Selskapet skal i følge vedtektenes § 6 ha en valgkomité på fire personer bestående av en leder og tre medlemmer valgt av generalforsamlingen. De ansatte har rett til å tiltre valgkomiteen med ett medlem ved valgkomiteens innstilling av leder og nestleder i styret. Funksjonstiden i valgkomiteen er to år, og medlemmene kan gjenvelges.

Valgkomiteen skal fremme forslag til aksjonærvalgte medlemmer til styret og innstille på godtgjørelse for styrets medlemmer. Valgkomiteen skal i størst mulig grad tilstrebe at dens forslag til aksjeeiervalgte medlemmer i styret gjenspeiler aksjonærsammensetningen i selskapet. Valgkomiteen bør ha kontakt med aksjeeiere, styremedlemmene og daglig leder i arbeidet med å foreslå kandidater til styret. Valgkomiteen består fra 30. april 2014 av følgende medlemmer:

- Steinar Olsen, leder
- Egil Nylund
- Ingolf Marifjæren
- Stein Klakegg

#### 8. STYRES SAMMENSETNING OG UAVHENGIGHET

*Avvik: Ingen*

Styrets sammensetning gjenspeiler i den grad det er mulig aksjonærsammensetningen i selskapet.

Selskapet skal etter vedtektenes § 5 ha et styre på mellom 7 og 9 medlemmer, hvorav inntil 3 medlemmer velges av og blant de ansatte. Generalforsamlingen velger styrets øvrige medlemmer, herunder styrets leder og nestleder. Representanter fra den daglige ledelsen er ikke medlem av styret.

Styret er satt sammen av personer med ulik kompetanse og erfaringsbakgrunn.

Styret består i dag av 8 medlemmer og har følgende sammensetning:

- Yuhong Jin Hermansen – styreleder
- Karstein Bremnes - nestleder
- Tatiana Østensen
- Dagfinn Haga \*)
- Christine Rødsæther
- Sverre Gjessing
- Marianne Skår-Teigen \*)
- Frode Sælen \*)

\*) Valgt av og blant de ansatte.

#### 9. STYRETS ARBEID

*Avvik: Ett mindre avvik (kompensasjonsutvalg, se tredje siste avsnitt)*

##### Styrets oppgaver:

Styret har det overordnede forvaltningsansvar for den virksomhet selskapet driver og fører tilsyn og kontroll med den daglige ledelse og selskapets virksomhet. Styret skal generelt ta avgjørelser i alle saker som er av uvanlig art eller stor betydning. Styrets hovedfokus skal være på strategi og forretningsutvikling. Styret skal fastsette selskapets budsjett for kommende år og retningslinjer for godtgjørelse til ledende ansatte. Styret utarbeider en egen møteplan.

##### Styreinstruks:

I henhold til aksjelovgivningens bestemmelser har styret fastsatt en styreinstruks som gir nærmere regler og retningslinjer om styrets arbeid og saksbehandling.

##### Finansiell rapportering:

Styret mottar månedlig rapportering, hvor selskapets økonomiske og finansielle status kommenteres.

##### Revisjonsutvalg:

Styret har nedsatt et eget revisjonsutvalg. Det har tre medlemmer som er valgt blant og av styrets medlemmer. Revisjonsutvalget har som hovedoppgave å overvåke konsernets internkontrollsystemer, påse at revisor er uavhengig og at regnskapet gjenspeiler konsernets resultat og stilling i samsvar med god regnskapsskikk. Utvalget har vurdert risiko- og økonomistyring i sentrale deler av konsernets virksomhet.

##### Revisjonsutvalget består i dag av følgende medlemmer:

- Karstein Bremnes, leder
- Tatiana Østensen
- Frode Sælen

##### Kompensasjonsutvalg:

Styret har ikke eget kompensasjonsutvalg. Dette er vurdert, og sett i lyset av virksomhetens størrelse og art har styret ikke funnet det formålstjenlig med kompensasjonsutvalg. Samtlige styremedlemmer er uavhengige av daglig ledelse og styrets vurdering er at saker som gjelder godtgjørelse til ledende ansatte behandles grundig og uavhengig med dagens ordning.

##### Styreleder:

Styreleder skal sikre at styret fungerer godt og at det oppfylder sine forpliktelser.

##### Styrets egevaluering:

Styret evaluerer årlig sin egen arbeidsform, sammensetning og kompetanse.

#### 10. RISIKOSTYRING OG INTERN KONTROLL

*Avvik: Ingen*

##### Generelt:

Styret foretar tilsyn med at selskapet har en god intern kontroll og hensiktsmessige systemer for risikostyring i forhold til omfanget og arten av virksomheten. Selskapets verdigrunnlag og etiske retningslinjer er et viktig fundament for den interne kontrollen. Gjennomgang av risikoområder og internkontroll:

Selskapets viktigste risikoområder gjennomgås årlig av styret både i forbindelse med strategiprosessen og budsjettprosessen. Oppfølging av risikoområdene foretas deretter i styret eller delegeres til revisjonsutvalget.

Tide har ingen internrevisjonsavdeling, men økonomiavdelingen gjennomfører interne gjennomganger av internkontrollen på ad hoc basis Internkontroll og risikostyring knyttet til regnskapsrapporteringsprosessen:

Tide har etablert prosesser og kontrolltiltak som skal sørge for kvalitetssikring av finansiell rapportering. Blant annet er det etablert regler for fullmakter, arbeidsdeling, avstemming, endringshåndtering, IT-kontroller og ledelsesgjennomganger. Reglene er dels dokumentert i Tides økonomihåndbok og i kvalitets-systemet. Tide baserer seg på interne gjennomganger av internkontroll og den revisjon selskapets eksterne revisor gjennomfører. Ekstern revisor evaluerer eventuelle svakheter knyttet til internkontroller i forbindelse med sin presentasjon av revisjonen for revisjonsutvalget og styret. Sentrale nøkkeltall og -informasjon innenfor regnskap, drift og HMS rapporteres månedlig til styret og blir således gjenstand for kontinuerlig oppfølging gjennom året. Det er fastsatt egne rutiner for regnskapsrapportering som innebærer at samtlige avdelinger rapporterer egne avdelingsregnskap til Tides sentrale økonomiavdeling.

Det er innført månedlige regnskapsmøter der utvalgte avdelinger presenterer sine nøkkeltall og resultater for sentraløkonomiavdeling og daglig leder for den juridiske enheten. Den juridiske enhetens resultat presenteres for konsernsjef og finansdirektør før endelig rapport sendes til styret. Revisjonsutvalget gjennomgår kvartalsvis finansiell rapportering for Tide-konsernet og avgir innstilling til styret. Utvalget foretar en gjennomgang av skjønnsmessige vurderinger og estimater i tillegg til eventuelle endringer i regnskapspraksis. Sentralt i resultatgjennomgangen på samtlige nivåer står mål- og budsjettoppnåelse, oppfølging eller utarbeidelse av tiltak, risikohåndtering, samt fremtidsutsikter og prognose. Styret vektlegger å etablere gode kontrollrutiner på områder av vesentlig betydning. Kontrollrutinene er basert på definerte roller og ansvarsområder for konsernsjef, styret i datterselskapene og daglige ledere i datterselskapene. Det er utarbeidet et eget styringsdokument for formålet, i tillegg til fullmaktsstrukturer for kontraktsinngåelse, investeringsplaner og vesentlige investeringer. Avhengig av verdien på kontrakten eller investeringen vil styret behandle denne som enten orienterings- eller beslutningssak. Sakene presenteres etter fastlagte maler med fokus på risikoområder og sensitivitetsanalyser.

Tide har en egen prosedyre for varsling av kritikkverdige forhold. Rutinen inngår i selskapets personalhåndbok og skal bidra til at brudd på lovregler og Tides verdier, etiske retningslinjer og personalpolitiske regelverk blir kommunisert til riktig nivå i organisasjonen. For de selskapene i konsernet som ikke har aktivitet er ekstern revisor fravalgt. Årsregnskapet for de øvrige selskapene i Tide-konsernet revideres av ekstern revisor.

## 11. GODTGJØRELSE TIL STYRET OG LEDENDE ANSATTE

*Avvik: Ingen*

Godtgjørelse til styret fastsettes av generalforsamlingen etter innstilling fra valgkomiteen. Godtgjørelsen reflekterer styrets ansvar, kompetanse, tidsbruk og virksomhetens kompleksitet. Godtgjørelsen er ikke resultatavhengig, og selskapet har ingen opsjonsordninger for

styret. For godtgjørelse til styret vises det til note 5 i årsregnskapet.

## 12. GODTGJØRELSE TIL LEDENDE ANSATTE

*Avvik: Ingen*

Styret har utarbeidet retningslinjer for godtgjørelse til ledende ansatte. Retningslinjene er vedtatt av generalforsamlingen og fremlegges som eget saksdokument til generalforsamlingen.

## 13. INFORMASJON OG KOMMUNIKASJON

*Avvik: Ett mindre avvik (særskilte retningslinjer for kontakt med aksjeeiere utenfor generalforsamlingen, se siste avsnitt)*

Et bærende prinsipp i selskapets publisering av offentlig informasjon er kravet til likebehandling av aktørene i verdipapirmarkedet, herunder at alle aktører vil få tilgang til den samme informasjonen samtidig. Selskapets finansielle kalender er publisert på Oslo Børs, selskapets internettside og under kapitlet om aksjonærinformasjon i denne årsrapporten. Den finansielle kalenderen inneholder datoer for viktige hendelser som generalforsamling, publisering av delårsrapporter med mer. Årsregnskaper og delårsrapporter publiseres på Oslo Børs og på selskapets hjemmesider så snart disse er ferdig utarbeidet og godkjent. For øvrig publiserer selskapet børsinformasjon og andre pressemeldinger på selskapets internettside, [www.tide.no](http://www.tide.no), under fanen Om Tide – Finans/Investor. Styret har ikke funnet det formålstjenlig å fastsette særskilte retningslinjer for selskapets kontakt med aksjeeiere utenfor generalforsamlingen utover de rammer som følger av verdipapirlovgivningen, regnskapsloven og børsregelverket.

## 14. SELSKAPSOVERTAKELSE

*Avvik: Ingen*

Styret vil ikke søke å hindre eller blokkere overtakelsestilbud av selskapets operasjoner eller aksjer hvis det ikke foreligger spesielle grunner for det. I en eventuell oppkjøpsituasjon vil likebehandling av aksjonærene

være det bærende prinsippet for styrets opptreden. De detaljerte anbefalingene i den Norske anbefalingen om eierstyring og selskapsledelse vil bli fulgt dersom en mulig overtagelsessituasjon inntreffer.

## 15. REVISOR

*Avvik: Ingen*

Revisor presenterer årlig en revisjonsplan for revisjonsutvalget og ledelsen i de ulike konsernenhetene. Revisjonsplanen inneholder de planlagte hovedtrekk for gjennomføringen av det kommende års revisjonsarbeid, med vekt på risikovurderinger og – avklaringer med selskapets ledelse. Revisor deltar under revisjonsutvalgets og styrets gjennomgang av årsregnskapet. Vesentlige forhold, endringer og eventuelle uenigheter gjennomgås av revisor i disse møtene. Revisor er til stede på generalforsamlingens gjennomgang av årsregnskapet. Revisors vurdering av selskapets internkontroll gjennomgås årlig med revisjonsutvalget, med særlig fokus på identifiserte svakheter og forbedringsforslag. Minst ett av møtene mellom styret og revisor gjennomføres uten at daglig leder eller andre fra administrasjonen er til stede. Generalforsamlingen fastsetter godtgjørelse til revisor. For øvrig vises det til note 5 i årsregnskapet, for ytterligere detaljer om siste års kostnadsførte godtgjørelse til revisor. I forbindelse med gjennomgangen av årsregnskapet bekrefter revisor overfor styret at revisor oppfyller fastsatte uavhengighetskrav. I tillegg redegjør revisor overfor revisjonsutvalget for hvilke tjenester utenom revisjon som er levert selskapet. Gjennom året har revisjonsutvalget ansvaret for å godkjenne de tjenester revisor leverer og honorarer for disse.

Tide valgte ny revisor i 2014.

Tide ASA  
Møllendalsveien 1a,  
Postboks 6300  
5893 BERGEN

[tide.no](http://tide.no)



tide